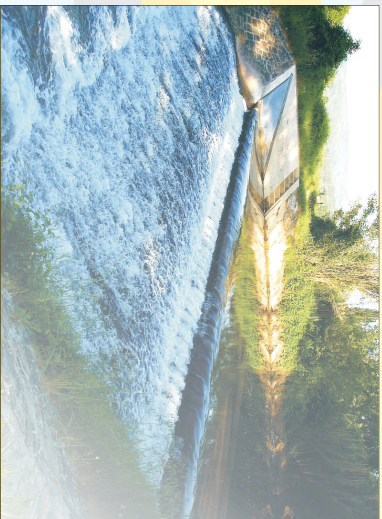




V naravi ni plačila ali kazni, so le posledice!
(Obraz iz gline, Vachel, Horace Annesley)

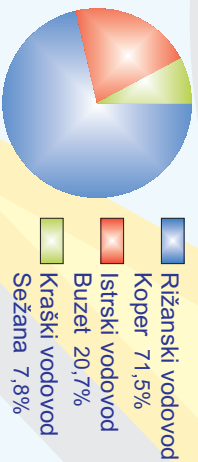
STANJE OKOLJA V MESTNI OBČINI KOPER

- ❑ Na območju Mestne občine Koper so tri večje reke: Rižana, Badaševica in Dragonja in številni manjši vodotoki, vzhodni del občine pa zaradi kraškega površja nima površinskih vodotokov.
- ❑ Problem je izguba vode zaradi zastarelih sistemov, ki pa se posodabljaio.
- ❑ Velik problem so odpadne vode. Glavni onesnaževalci reke Rižane so Lama Dekani, Kempias Koper, Celanese Polisinteza, Luka Koper... Onesnaževalci reke Badaševice so Cimnos Koper, Tomos Koper, Vinakoper... Večina industrijskih naprav ima urejen iztok odpadnih voda v kanalizacijo, ki se zaključí s čistilno napravo.



- ❑ Skoraj 30.000 prebivalcev v koprski občini je priključenih na 200 km dolgo kanalizacijsko omrežje in na devet čistilnih naprav.
- ❑ Po opravljenih meritvah Rižanskega vodovoda kakovost pitne vode ustreza zdravstvenim kriterijem.
- ❑ Reka Rižana spada v 2.-3. kakovostni razred. Leta 2003, 2004 je bilo ocenjeno kemijsko stanje za Rižano in za Dragonjo dobro.

Viri pitne vode v koprski občini

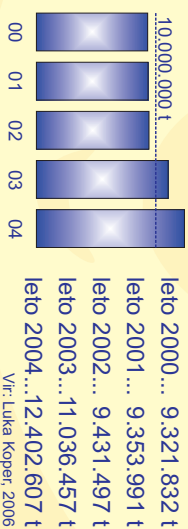


POVRŠINSKE VODE



- ❑ Koprška občina je bila in je še močno navezana na morje, ki je zelo občutljiv in ranljiv del našega okolja. Na majhnem območju se stikajo različne človekove dejavnosti: neposredno promet in turizem, posredno pa še poselitve, industrija in kmetijstvo.
- ❑ Največje breme sta pristanišči v Trstu in v Kopru, ki sta najbližje morjsko okno v svet za velik del srednje Evrope. V morje se izlivajo vodotoki in odpadne vode s čistilnih naprav.
- ❑ Kakovostno stanje morske vode se izboljšuje, vendar še ne dosega zadovoljive ravni. Prekomerno onesnaževanje morja se kaže z različnim negativnimi odzivi (cvetenje alg, sluzenje, toksičnost školjk...).

Pretovor v Luki Koper 2000-2004



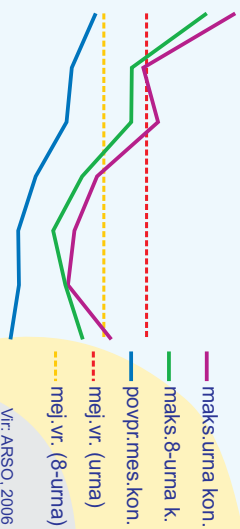
MORJE



ZRAK IN HRUP

- ❑ Koprška občina se uvršča med občine z najmanj onesnaženim zrakom v Sloveniji.
- ❑ Ozon je največ v poletnih mesecih, predvsem v višjih legah v zaledju občine, kar nam prikazuje tudi spodnji grafikon.
- ❑ Pomembno je omeniti čezmejno onesnaževanje zraka iz industrijskih območij severozhodne Italije, ki pa ga ni mogoče natančno izmeriti. Eden največjih onesnaževalcev zraka v občini je promet, ki je glavni vir onesnaževanja z ozonom in hrupom.
- ❑ Obremenjenost s hrupom ob glavnih prometnicah predstavlja problem, ki bo v prihodnje še večji, saj se bo zaradi pričakovane povečane prometa obremenjenost še povečevala.

Koncentracije ozona junij 2005-januar 2006

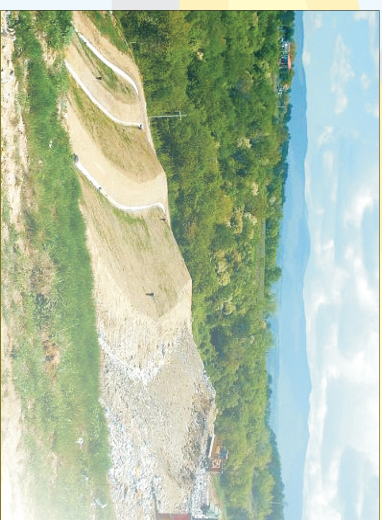


Vir: ARSO, 2006



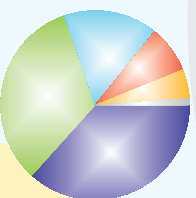
Uporabljajte kolo, tako boste naredili nekaj za svoje zdravje, medtem ko ne boste onesnaževali okolja!

- ❑ Deponija v Dvorih je največje odlagališče odpadkov v Slovenski Istri. Nani se odlagajo vsi mešani komunalni odpadki z vseh gospodinjstev v koprski občini. V letu 2005 se je na deponijo odložilo okoli 21.000 ton odpadkov.
- ❑ Vsa voda iz deponije se zbira v zaprtim sistemu in je speljana na čistilno napravo. Redno se kontrolirajo tudi deponijski plini. Pripeljani odpadki se vsakodnevno zasipajo, s čimer se škodljivi vplivi na okolje občutno zmanjšajo.
- ❑ Deponija bo kmalu polna, obratovalno dovoljenje pa ima do leta 2007.
- ❑ Veliko več odpadkov kot gospodinjstva proizvedejo podjetja, vendar pa se teh odpadkov veliko tudi predela.



- ❑ V koprski občini je postavljeno okoli 350 ekoloških otokov. Leta 2005 je komunalno podjetje po otokih zbralo več kot 1,4 tisoč ton ločenih frakcij, vendar pa je stopnja ločevanja odpadkov še vedno nizka (6,2%).
- ❑ V koprski občini še vedno obstaja 200 do 300 divjih odlagališč. Vsako leto jih sanirajo okoli 15, nova pa ne nastajajo več.

Deleži zbranih frakcij:

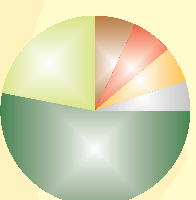


	papir 37%
	biološki odpadki 33%
	steklo 16%
	kartonska embalaža 8%
	plastična embalaža 5%
	elektronska oprema 1%

ODPADKI

- ❑ Prsti je v koprski občini z vidika varstva okolja manj problematična in je minimalno onesnažena.
- ❑ Večina človekovih dejavnosti zgoščena v zahodnem, priobalnem delu občine, kjer so pritski na prsti večji kot v preostalem delu.
- ❑ Do zmanjševanja kakovosti prsti prihaja le lokalno, v ozkem pasu okrog industrijskih obratov, divjih odlagališč odpadkov ter ob prometnicah.
- ❑ Največje breme predstavljajo intenzivno zelenjadarstvo, vinogradništvo in sadjarstvo.
- ❑ Erozijski prsti je problematična v posameznih delih občine (npr. v porečju Drago-nje) na lokalni ravni. Problem se uspešno rešuje z ureditvijo teras.
- ❑ Kupujete ekološko pridelano sadje in zelenjavo, saj taka pridelava manj onesnažuje prst.

Raba tal v koprski občini



	gozd 53%
	travniki 22%
	njive in vrtovi 7%
	pozidane površine 7%
	vinogradi 6%
	ostalo 5%



Kupujte ekološko pridelano sadje in zelenjavo, saj taka pridelava manj onesnažuje prsti!



PRST