

# Vodnik po zaledju

## Mestne občine Koper



Evropski kmetijski sklad  
za razvoj podeželja  
Evropa investira v podeželje



Projekat „Zaledbi letne 2012, del NIP LAS letne 2012“ delno sofinancira Evropski kmetijski sklad za razvoj podeželja. Za vsebinsko projekta je odgovorna Mestna občina Koper. Organ upravljanja za Program razvoja podeželja RS 2007-2013 je Ministrstvo za kmetijstvo, gozdarstvo in prehrano.



MESTNA OBČINA KOPER  
COMUNE CITTÀ DI CAPODISTRIA



[www.koper.si](http://www.koper.si)





## Kazalo

1. Bertoki, Pobegi - Čežarji, Sv. Anton .....	4
2. Boršt, Glem, Labor .....	7
3. Črni Kal, Gabrovica .....	9
4. Dekani, Rižana .....	12
5. Gračišče, Kubed, Popetre .....	15
6. Gradin, Abitanti, Hrvoji, Topolovec .....	18
7. Hrastovlje, Dol, Zanigrad, Podpeč .....	21
8. Hrvatini, Škofije .....	23
9. Krkavče, Koštabona, Puče .....	25
10. Marezige, Babiči, Truške, Montinjan, Trsek, Lopar .....	28
11. Movraž, Smokvica, Sočerga .....	30
12. Podgorje, Zazid, Rakitovec .....	33
13. Socerb, Osp .....	36
14. Šmarje, Gažon, Pomjan .....	39
15. Vanganel, Škocjan, Manžan, Bonini, Triban .....	42

## Legenda

-  TURISTIČNE INFORMACIJE
-  PEŠPOT
-  KOLESARSKA POT
-  UČNA POT
-  RAZGLEDNA TOČKA
-  NARAVNA ZNAMENITOST
-  VINARSTVO

-  PLANINSKI DOM
-  TURISTIČNA KMETIJA
-  PRENOČIŠČE
-  GASTRONOMSKA PONUDBA
-  MUZEJ
-  GRAD
-  RAZVALINA

-  CERKEV
-  POŠTA
-  TRGOVINA
-  BENCINSKI SERVIS
-  LEKARNA
-  ZDRAVSTVENA POMOČ

# 1. Bertoki, Pobegi - Čežarji, Sv. Anton

## Bertoki

Prve omembe in podatke o rimskih najdiščih na območju Bertokov, Lazareta, Prad in Pobegov - Čežarjev dolgujemo koprskemu razsvetljencu Gian Rinaldu Carlju, ki je v 18. stoletju v svojem delu »*Delle antichità di Capodistria*« (1743, ponatis 1861) med prvimi zbral in kritično analiziral tedaj poznane rimske napise in druge najdbe iz Kopra in okolice. V njegovih delih se omenjajo ostanki zidov rimskih zgradb in mozaikov tega območja ter nekatere drobne najdbe, zlasti rimske tegule z žigi, napisi, novci itd., na katere je Carli naletel med svojimi terenskimi obhodi (Cerej z okolico, Arjol itd.).

Obravnavano območje označuje poleg bližine morske obale, kar je omogočalo široke trgovske povezave, tudi bližina pomembnih kopnih poti, zlasti *Via Flavia*, ki je povezovala rimski koloniji Trst in Pulj, ki ji gre verjetno pripisati ostanke antičnega cestišča, odkritega med arheološkimi raziskavami v okviru gradnje nove avtoceste na ankaranskem križišču.

Območje Bertokov in Pobegov v svojem *Cerkvenem krajepisu* iz leta 1700 omenja tudi koprski škof P. Naldini, ki pravi: »Na levem boku rižanske župnije se dvigajo plodni griči Pobegov in Bertokov, ob vznožju katerih se združijo kar pet cerkva. Prva je cerkev sv. Janeza Krstnika v Pradah, postavljena leta 1556 kot patrimonialna pravica družine Gravisi. Ta plemeniti zgled je botroval nastanku cerkve nadangela sv. Mihaela v Arjolu, sv. Tomaža apostola pri sv. Ubaldu in sv. Sebastjana na Tribanau.

Prvotna pokopališka cerkev sv. Marije vnebovzete v Bertokih, ki je zrastle ob pokopališču kužnih po veliki kugi 1630/31, je leta 1635 postala župna cerkev ter jo je leta 1676 posvetil škof Francesco Zeno, nato pa je bila prenovljena v času škofa Antonia Maria Borromea, kot potrjuje spominska plošča v zakristiji. Prvotna cerkev z zvonikom na preslico, je bila precej manjša od sedanje, ki so jo temeljito razširili in obnovili v letih od 1926 do 1928 v spomin na 300-letnico kužne morije.

## Pobegi - Čežarji

Prve oznake Pobegov na starejših geografskih kartah zasledimo šele po letu 1620, zato se večina raziskovalcev nagiba k prepričanju, da ime vasi Pobegi izhaja iz ene od kolonskih oziroma uskoških družin, ki se je naselila na tem območju v 16. ali 17. stoletju, vas Čežarji pa naj bi dobila ime po koprski družini Cesare, ki je imela na tem območju svoje posesti. Na tem območju je raslo tudi kar nekaj gospodskih vil koprskega plemstva, ki so dajale značilno podobo istrskega podeželja v 18. in 19. stoletju. Zaradi bližine Trsta in razvijajočega se kmetijstva pa tudi neagramnih dejavnosti je prebivalstvo tega območja v letih od 1869 do 1910 dokaj hitro naraščalo.

## Ali veš?

Da je v cerkvi v Sv. Antonu Carpacciava slika sv. Antona Puščavnika?



Leta 1895 je v Pobegih nastalo Posojilno in konsumno društvo, ki je postalo gibalo vasi in je dobro poslovalo. Ob koncu januarja 1904 so v Pobegih svečano odprli Narodni dom, v katerem je od leta 1907 delovala tudi Kmečka hranilnica in posojilnica. Tudi v bližnjih Čežarjih je bilo leta 1905 osnovano Konsumno društvo s svojim gostinskim obratom. Vse tja do prve svetovne vojne se je v Pobegih in Čežarjih nadaljevalo uspešno gospodarsko in društveno življenje, vojna leta pa so prinesla velike težave in mrtvilo, povojni čas s fašistično nadvlado pa ukinitiv in propad zadrug, posojilnic in kulturnih društev.

## Sv. Anton

Nekoliko drugačen razvoj zaznamujemo v bližnjem Sv. Antonu, naselju, ki se je razvilo ob cesti, ki od Pobegov in Čežarjev vodi proti Gračišču oziroma Sočergi. V antičnem obdobju je današnje območje vasi sestavljalo del ožjega koprskega teritorija (*agro municipale*). Dokaze o njegovi poselitvi najdemo v rimskih naselbinskih in grobnih najdbah v zaselkih Kortina in Pečki ter v izstopajočih temeljih antičnega objekta v Kavaličih. O prisotnosti slovanskega prebivalstva pričajo najdbe iz 9. in 10. stoletja, ki so jih odkrili na Kortini. Do 14. stoletja se je koprsko podeželje skoraj popolnoma slovaniziralo, o čemer priča agrarni zakon za koprsko podeželje, ki ga je Beneška republika izdala okoli leta 1300 in so v njem koloni s koprskega teritorija, v katerega je sodil tudi Sv. Anton, dosledno označeni kot Slovani (*Sclavus vel Rusticus*).

K povečanemu doseljevanju slovanskega življa so pripomogle predvsem vojne in epidemije kuge, ki so na podeželju pustile za seboj opustela območja, na katera se je naseljevalo pretežno prebivalstvo iz balkanskih dežel.

Prvotni prebivalci Sv. Antona naj bi bili tako slovanizirani nomadski Vlahi, t. i. Morlaki, ki naj bi izvirali iz Bosne oziroma Dalmacije. Posredne dokaze o načrtni naselitvi Morlakov lahko najdemo v številnih dokumentih v župnijskem arhivu Sv. Antona, ki nakazujejo, da so bili potomci Morlakov, ki so nosili priimek Turco, vplivni člani vaške skupnosti. Ukvarjali so se predvsem z živinorejo in osnovali naselja Turki, Gregoriči in Kavaliči. Sredi 17. stoletja je bilo v Sv. Antonu že okrog 60 ognjišč, sam kraj pa je nosil oznako dvor ali kurija, saj so tu sklincevali svoja zborovanja koloni, ko je bilo treba razpravljati o skupnih potrebah. Šele kasneje so kraju prisodili splošnejšo oznako vas (*villa*).

V svojem *Cerkvenem krajepisu* iz leta 1700 je vas opisal tudi škof P. Naldini in med drugim omenil, da sta imeli tu svoje zemljiške posesti dve od najvplivnejših koprskih plemiških družin: Petronio in Tacco. Že leta 1567 je na temeljih starejšega oratorija zrasla župna cerkev sv. Antona z dragocenim delom koprskega slikarja Zorzija Venture Brajkovića »Mati božja z detetom in svetnik« (1600) in Carpacciovo sliko sv. Antona Puščavnika. Cerkev je bila znova prezidana in povečana v drugi polovici 18. stoletja, do novih, vidnejših posegov pa je prišlo leta 1842 oziroma od 1845 do 1847, ko so cerkvenemu posloplju dodali zvonik.



Čežarji



Bertoki

## ★ TOP 5:

## *Bertoki, Pobegi - Čezarji, Sv. Anton*



### **Cerkev Marije vnebovzete z zvonikom, Bertoki**

Najstarejša in najpomembnejša slika v cerkvi predstavlja križanje in je delo domačega neznanega avtorja iz leta 1601.



### **Cerkev sv. Antona, Sv. Anton**

Cerkev krasi glavni oltar z bogato izrezljanimi stebri, v zakristiji pa je glagolski napis iz leta 1567.



### **Spomenik Istri, Sv. Anton**

V neposredni bližini šole v Sv. Antonu stoji spomenik Istri, delo slovenskega akademskega kiparja Jožeta Pohlana. Spomenik obdajajo ciprese, ki so bile zasajene v spomin na Titov 88. rojstni dan.



### **Naravni rezervat Škocjanski zatok**

Gre za največje polslano močvirje v Sloveniji, ki se razteza na 122 hektarjih površine. Najštevilnejše so na tem območju ptice, svoj dom pa so našle tudi druge živalske vrste, kot so boškarini in kamarški konji.



### **Vinske kleti in ponudniki olja**

Slovenska Istra je daleč naokrog poznana po svojih izvrstnih vinih (predvsem beli malvaziji in rdečem refošku) in odličnem ekstru deviškem oljčnem olju.



## 2. Boršt, Glem, Labor

### Boršt

Boršt leži ob najvišjem vzponu Bošteranskega hriba ob cesti Marezige–Labor. Zgodovina Boršta je povezana z nekdanjim rimskim *Elpidiumom*, ki naj bi bil po ustnem izročilu rojstni kraj prvega koprškega škofa in zaščitnika sv. Nazarija ali Lazarja (ok. 524). Na Škartljevcu, nedaleč od Boršta, so domačini v spomin nanj zgradili cerkvico sv. Nazarija, v kateri vsako leto 19. junija, na njegov god, potekajo cerkvene bogoslužne slovesnosti. Podružnična cerkev sv. Roka in sv. Sebastjana, ki sicer izvira iz 13. stoletja, je bila prenovljena v začetku 16. stoletja, in kot navaja škof P. Naldini, je bil njen zaščitnik sv. Rok, leta 1534 pa jo je posvetil koprski škof Defendo de' Valvassori. V cerkvi, ki so jo obnovili leta 1996, so odkrili sledove srednjeveških fresk in glagolske napise.

### Glem

V pisanih virih se kraj *Villa Geme* omenja že leta 1028, in sicer v darilni listini nemškega cesarja Konrada II. Salijskega, ki jo je dal v posest oglejskih patriarhov, ti pa naprej različnim posvetnim gospodom. Okoli leta 1300 je imela tu svoje posesti koprška plemiška družina Verzi, v drugi polovici 16. stoletja pa družina Gravisi. Ob vhodu v vas stoji romarska cerkva Marijinega vnebovzvetja, ki so jo razširili v 17. stoletju, nedaleč od tod pa so vidni ostanki nekdanjega beneškega obrambnega stolpa (*Torre di Geme*), ki obdajajo novejšje poslopje. Stolp v Glemu je bil verjetno opuščen ob koncu 18. stoletja. Ohranili sta se le dve krili z okensko oziroma opazovalno lino v vrhnjem delu, ki sta inkorporirani v novejšo zgradbo.

### Labor

V pisnih virih se vas Labor (*Laura*), tako kot Glem, omenja že leta 1028, ko jo je nemški cesar Konrad II. z nekaterimi drugimi kraji nad Dragonjo podelil v fevd oglejskim patriarhom, ti pa kasneje koprski škofiji. V beneškem obdobju so imele tu svoje fevdalne posesti koprške družine Verzi, Bratti, Tarsia, Gravisi in v 17. stoletju Gavardo.

Ločeno od vasi stoji pokopališka cerkvica sv. Martina iz 16. stoletja, obnovljena leta 1892 in v novejšem času znova 1983. V veliki meri se je do danes ohranila stara vaška arhitektura z baladurji, volti, dimniki in obzidanimi ognjišči.

Pod vasjo, v Hrpeljcih, so ostanki bunkerja, v katerem je bila od 26. novembra 1944 nastanjena Komanda mesta Koper, ki so jo 8. februarja 1945 Nemci napadli.

### Ali veš?

Da je bil Boršt rojstni kraj koprškega zavetnika, sv. Nazarija, po legendi prvega koprškega škofa?



## ★ TOP 5:

*Boršt, Glem, Labor*  

### **Cerkev sv. Roka in sv. Sebastjana, Boršt**

Po nekaterih virih naj bi bila cerkev iz 13. stoletja. Bogatijo jo srednjeveški fragmenti fresk in glagolski napisi.



### **Nekdanji partizanski bunker, Boršt**

Na območju slovenske Istre je bilo med drugo svetovno vojno več bunkerjev. V bunkerju v Borštu je bilo poveljstvo Vojske državne varnosti. Collottijeva policija ga je skupaj z nemškimi SS-om odkrila 11. januarja 1944.



### **Glemski grad, Glem**

Utrdbo, ki jo domačini imenujejo kar Glemski grad, so dali zgraditi Benečani v 14. stoletju za obrambo proti turškim napadom.



### **Cerkev sv. Nazarija, Glem**

Cerkev je zgrajena v istrskem rustikalnem slogu in je ena izmed redkih ohranjenih cerkva v slovenski Istri, ki je prekrita s škrlami.



### **Cerkev sv. Martina, Labor**

Cerkev, ki je bila prvič omenjena že v 16. stoletju, hrani zelo lep kamnit kropilnik, poleg nje pa se dviga 21 metrov visok ometan zvonik, v katerem je še urni mehanizem.



### 3. Črni Kal, Gabrovica

#### Črni Kal

Vas leži v prisojni legi pod robom kraške planote ob regionalni cesti Koper–Ljubljana. Sklenjeno pozidana vas istrsko-kraškega tipa se je razvila ob pomembni trgovski poti, ki je iz Rižanske doline vodila v notranjost, zlasti na Kranjsko. Kraj je slovel po vinski trti, o čemer je v svoji Slavi vojvodine Kranjske poročal tudi Janez Vajkard Valvasor.

Nad vasjo so na strmi skali, ki je ločena od Kraškega roba, ostanki nekdanjega obrambnega stolpa, ki ga je dal v 11. stoletju postaviti istrski mejni grof Ulrik I. Weimarski zaradi obrambe svojih istrskih posesti in zavarovanja prometne poti med Rižansko dolino in kraško planoto.

V prvem obdobju je vas pripadala tržaškim škofom, z beneško osvojitvijo Istre pa je ta pomembna stražarska postojanka prišla leta 1370 v njihovo posest. Med beneško-avstrijsko vojno (1508–1516) je prišla pod socerbsko gospostvo, leta 1521 pa je bila neposredno priključena Kranjski.

V vasi prevladujejo zidane nadstropne hiše, predvsem iz 16. in 17. stoletja, ki kažejo na bogato kamnoseško tradicijo. Med najstarejše kmečke hiše na Slovenskem sodi Benkova hiša, ki sta jo leta 1489 zgradila mojstra Andrej in Benko iz Sočerge, sicer pa ima dominantno pozicijo v vaškem jedru podružnična cerkev sv. Valentina, ki je bila barokizirana leta 1680, ob njej prosto stoječ zvonik, ki se je zaradi plazovitega terena nagnil za več kot meter proti zahodu in je zrasel leta 1802, pa je svojevrstna posebnost daleč naokoli.

Vas je bila požgana med nemško ofenzivo oktobra 1943; pod vasjo je ob regionalni cesti Koper–Ljubljana spomenik padlim v NOB, pred odcepom za Osp pa je na ovinku kamnita skulptura v obliki treh premcev bark v spomin na prekomorske brigade.

Podoba širše okolice se je dokaj spremenila z graditvijo viadukta Črni Kal v dolžini 1065 metrov, ki je največji in najdaljši premostitveni objekt na avtocesti Ljubljana–Koper, za promet odprt leta 2004.

#### Ali veš?

Da je Benkova hiša v Črnem Kalu najstarejša kmečka hiša v Sloveniji?



Črni Kal



Črni Kal



## Gabrovica

Gabrovica leži na koncu Osapske doline in jo sestavljata naselji Stara Gabrovica in Nova Gabrovica. Vas najdemo v seznamu vasi širšega koprškega teritorija že sredi 13. stoletja oziroma v koprskem mestnem statutu iz leta 1423 ter 1647 (*Gabrouiza*).

Vas (*Villae Gabruizae*) je sodila v zaledni teritorij Kopra, ki je po vojni s Trstom 1254 tvoril obrambni pas in prišel v okvir koprškega komuna. Med beneško dominacijo, zlasti od 15. stoletja dalje, je bila Gabrovica z Ospom fevdalna posest koprške plemiške družine Bratti.

Vas se je že po končani vojni med cesarjem Maksimiljanom in Beneško republiko oziroma po vojni Cambraiske lige (1508–1516) kot obmejna posest koprškega komuna znašla sredi nenehnih sporov in spopadov med lastniki in podložniki beneške in cesarske strani. Med uskoško vojno (1615–1617) so cesarske čete z Uskoki novembra 1615 vdrle v beneško Istro in med drugim oplenile in požgale beneške vasi Osp, Gabrovica in Loka. V začetku 19. stoletja je bila Gabrovica kot podobčina z Ospom priključena Miljam in nato prišla v sklop občine Dolina.

V vasi je bilo razvito kulturno življenje, ki ga je poživilo »Slovensko bralno društvo«, ustanovljeno 28. julija 1897, leta 1906 pa je bilo v vasi ustanovljeno še Konsumno društvo.

Pritisku novih italijanskih oblasti so se domačini začeli upirati že kmalu po vojaški zasedbi oziroma po vzpostavitvi rapalske meje. Že aprila 1919 so se v Gabrovici sestali nekateri domačini iz širšega območja, da bi se dogovorili za enoten nastop proti italijanskim oblastem. Gabrovica je v letih od 1929 do 1932 postala središče revolucionarnega in antifašističnega gibanja pod vodstvom Natala Kolariča, med NOB-jem pa prava partizanska prestolnica. V njej so imele sedež zlasti tiste okrožne ustanove, ki so potrebovale hitre kurirske zveze ali pa so morale javno delovati glede na svojo funkcijo. Gabrovica je bila tudi zbirališče prostovoljcev za odhod v partizane. Tolikšna dejavnost ni ostala skrita nemškemu okupatorju. 8. maja 1944 so Gabrovico napadli Nemci skupaj s fašistično policijo in domobranci, požgali vas, ubili devet vaščanov, več pa so jih odgnali tudi v tržaško Rižarno oziroma druga koncentracijska taborišča. Zaradi trdnosti in zavednosti Gabrovčanov so ostali nedotaknjeni vsi bunkerji, celotna vas pa je obenem pokazala veliko politično zrelost. V celoti sta fašistični in nacistični teror od leta 1921 pa do 1945 zahtevala kar 38 življenj.

Po vojni je postopno zraslo novo naselje z velikim zadružnim hlevom in zadružnim domom, življenje pa se je postopno začelo vračati tudi v staro naselje.



Črni Kal



Gabrovica

## ★ TOP 5:

## Črni Kal, Gabrovica



### Cerkev sv. Valentina, Črni Kal

Ob cerkvi sv. Valentina stoji zvonik iz leta 1802, visok 23 metrov. Posedanje terena ob stiku fliša z apnencem je povzročilo nagnjenje zvonika za dober meter, zaradi česar ga je bilo treba privezati z jeklenimi vrvmi.



### Benkova hiša, Črni Kal

Benkova hiša velja za najstarejšo kmečko hišo na Slovenskem. Leta 1489 sta jo zgradila mojstra Andrej in Benko iz Sočerge.



### Utrdba in stena nad vasjo Črni Kal

Utrdbo nad vasjo je v 11. stoletju dal zgraditi istrski mejni grof Ulrik I. Weimarski. Dolga stoletja je varovala pot, ki je iz Istre vodila v notranjost dežele preko Rižanske doline.



### Spomenik prekomorskim brigadam, Črni Kal

Spomenik ima značilno obliko treh premcev bark in ponazarja pot mnogih Primorcev in Istranov, ki so se med drugo svetovno vojno borili v brigadah.



### Cerkev sv. Nikolaja, Gabrovica

Srednjeveška cerkev sv. Nikolaja s starim pokopališčem stoji nad starim delom vasi. Obnovljena je bila leta 1659, od stare cerkve se je ohranil polkrožni obok, ki ločuje cerkveno ladjo od prezbiterija.



## 4. Dekani, Rižana

### Dekani

Dekani po svoji strukturi sodijo med gručaste vasi, vendar v svoji osnovi kažejo tudi značilnosti razpotegnjene vasi. Po velikosti in številu prebivalstva so največja vas v dolini Rižane in ležijo na njenem desnem bregu.

Na nastanek Dekanov in preostalih zaselkov v bližini so vplivali odprtost doline in reka Rižana, ki je s svojo vodnatostjo omogočala nastanek številnih mlinov, žag, kovačnic in oljarn, pa tudi prisojna lega, obsežna plodna obdelovalna površina in studenčna voda.

Širše območje je bilo naseljeno že v začetku železne dobe, o čemer priča kaštelir nad Dekani (po I. tisočletju pr. n. št.), s prihodom Rimljanov v začetku 2. stoletja pr. n. št. pa se je življenje preneslo v dolino Rižane (Grublja, Grubeljce), o čemer pričajo nekatera najdišča z ostanki rimske opeke, lončenine, mozaika in glinenastih cevi. V srednjem veku se je naselitev osredotočila na levem (vzhodnem) bregu Potoka, na zapuščenih ruševinah rimskih zgradb, kjer so zrasi nasadi in vinogradi bližnjih samostanov, medtem ko je ob Studencu na desnem bregu Potoka zrastle Marijina gotska cerkva s pokopališčem. Slovesno jo je leta 1493 posvetil koprski škof Giacomo Valaresso.

Ime same vasi je povezano s plemiško družino Cani ali de'Canis, ki naj bi izviral iz kraja Sulmone v italijanskih Abrucih. Po nekaterih podatkih naj bi vas pripadala omenjeni družini že okoli leta 1300, nedvomno pa v 15. stoletju, saj je bil že leta 1431 eden od članov družine, Damianus Canis, član kopskega Velikega sveta.

Na starejših kartah in dokumentih se vas pojavlja kot *Villa Decani*, medtem ko je slovenski prevod Pasjavas po C. De Francesciju nastal med naseljevanjem Slovanov, vendar gre to poimenovanje povezati zlasti z obdobjem narodne prebuje v drugi polovici 19. stoletja, ko se je ob odporu do italijanske asimilacije slovenska narodna zavest kazala tudi v slovenskih izpeljankah in prevodih nekaterih starejših beneških toponimov.

Porast narodne prebuje in visoko nacionalno zavest je bilo v Dekanih čutiti že od 1869, ko je tu nastala čitalnica, 1899 pa Slovensko pevsko-bralno društvo Zrinjski, ki je gojilo slovensko narodno in cerkveno petje ter glasbo. Že leta 1884 je bila v Dekanih ustanovljena prva podeželska posojilnica v slovenski Istri, ki je izboljšala gnotne razmere svojih članov, leta 1912 pa še »kmetška zveza« za politični okraj Koper. Istega leta je bilo ustanovljeno tudi Gasilsko društvo Dekani. V 19. stoletju je spreminjala svojo podobo tudi župna cerkev Marije vnebovzete, ki jo je že v svojem *Cerkvenem krajepisu* iz leta 1700 opisal tudi škof P. Naldini. Leta 1841 so cerkev nekoliko povečali, masiven zvonik pa postavili na njeno levo stran, portal pa nadzidali s timpanonom. Današnja podoba je notranjčina cerkve dobila zlasti s poslikavami primorskega slikarja Toneta Kralja v letih 1944/45.

### Ali veš?

Da je bila v Dekanih ustanovljena ena prvih čitalnic na Slovenskem?

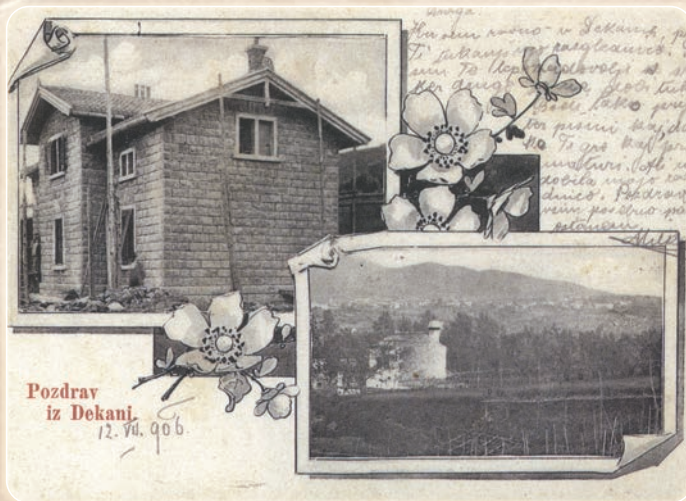


## Rižana

Rižana je razpotegnjena obcestna vas ob istoimenski reki.

Iz zgodovine je Rižana znana po Rižanskem zboru oziroma placitu, ki je na tem območju potekal leta 804 med zastopniki (*missi dominici*) cesarja Karla Velikega, gradeškega patriarha Fortunata, istrskimi škofi, istrskim vojvodo lohannesom in poglavarji istrskih mest. Placit na območju Rižane potrjuje tudi listina, ki nedvoumno navaja *in loco qui dicitur Riziano* (ta kraj so imenovali Risano).

V Rižani so še vedno vidni zametki starejše naselbine. Na dvorišču skupine hiš družine Zarjul stoji poslopje, ki naj bi bilo staro 600 let in je povezano z nekdanjim mlinom, ki so ga leta 1902 kupili Kozloviči iz Trušk. Sicer pa so na ožjem območju Rižane in Cepkov v preteklosti delovali mlini Pri Tonci, Mičev mlin, Trsjan, Pri Francu, Šikov mlin in Bašev mlin. O prisotnosti enega od teh mlinov in žage v samem naselju, kjer je bila tudi oljarna, priča mlinščica oziroma struga, speljana skozi vas. Stoletja je bila Rižana živahno naselje, saj je skozi njo tekkel promet iz notranjosti proti obalnim mestom in obratno. Od leta 1918 zato v vasi deluje stara in znana gostilna Cah, v kateri so se ustavljali popotniki. Že leta 1907 se je v vasi osnovalo Kmetijsko društvo, obstajala je tudi obrtna šola za zidarje, od leta 1927 pa osnovna šola z italijanskim učnim jezikom, obnovljena oktobra 1946 kot osnovna šola s slovenskim učnim jezikom. Danes je v njej otroški vrtec. Istega leta je bil pri Cepkih v skladu z določili Pariške mirovne pogodbe vzpostavljen mejni blok med cono A in B STO-ja, vse do leta 1954 je tu stala tudi obmejna karavla.



Dekani



Rižana

## ★ TOP 5:

## Dekani, Rižana



### Grb družine De'Cani, Dekani

Ime Dekani je vezano na plemiško družino Cani ali De'Cani, ki izhaja iz kraja Sulmone v italijanskih Abrucih. Po nekaterih podatkih naj bi vas pripadala družini De'Cani že v 15. stoletju, saj je na hiši št. 185 ohranjen grb družine Cani z letnico 1479.



### Cerkev Marije vnebovzete, Dekani

Cerkev, ki je bila posvečena že leta 1493, hrani kropilni kamen s kamnito figuro sv. Janeza Krstnika, ki je zelo lep primer baroka.



### Ostanki mlina v Miših (Turistična kmetija Bordon), Dekani

Med obema vojnama so ob reki Rižani delovali štirje mlini. Največji je bil tisti pri Vanku, kjer je danes Turistična kmetija Bordon. Mlin je imel pet koles, delovati pa je nehal leta 1968, ko so ob Rižani zgradili železniško progo.



### Vzroček oz. cerkev Marije Snežne in labirint, Bezovica

Po nekaterih virih je možno, da je cerkev nastala že leta 1491 in da je pri njeni gradnji in opreми sodeloval mojster Benko iz Sočerge.



### Cerkev sv. Jurija, Rožar

Cerkev krasi zlat lesen baročni oltar z oljnato sliko neznanega avtorja Poveličenje sv. Rešnjega telesa iz leta 1655. Okrog cerkve pa so še vedno vidni ostanki tabora, ki so ga domačini zgradili v obrambo pred Turki.



## 5. Gračišče, Kubed, Popetre

### Gračišče

Gračišče je gručasta vas na prevalu med Lačno (452 m), ki jo domačini navadno imenujejo Kras, in Rivo na zahodni strani. Staro vaško jedro Gračišča (*Gracischie*) je strjeno pozidano in v njem prevladujejo neometane zidane hiše, krite s škrlami. Leta 1615, med uskoško vojno, je bila vas izropana in požgana. Cerkev sv. Nikolaja je bila zgrajena leta 1784, zvonik oglejskega tipa pa je dala občina Gračišče postaviti leta 1876, kot je razvidno iz spominske plošče v glagolici.

### Kubed

Kubed leži v zadnjem delu Gračiško-Kubejskega podolja, po katerem je speljana cesta iz Rižanske doline proti Buzetu.

Zaradi svojega strateško-prometnega položaja in pomena v času Beneške republike in vloge v času narodne prebujanja Kubed sodi med najbolj znane vasi slovenske Istre. Sam razvoj vasi seže v zgodnji srednji vek, ko je širše območje spadalo med cerkvene posesti tržaške oziroma koprške škofije. Kubed (*Cubida*, *Covedo*) je omenjen v darilni listini nemškega cesarja Henrika IV. freisinškemu škofu Ellenhardu leta 1067, razen tega pa je bilo to območje alodijalna posest (dedna zemljiška posest fevdalcev, prosta vseh obveznosti) grofa Ulrika II. Weimarskega oziroma kasneje oglejskih patriarhov. Domnevamo, da je že takrat nastala tudi kubejska fara s pokopališčem. Kubed je s Hrastovljami, Movražem, Sočergo in drugimi vasmi že v 12. stoletju sodil v širši mestni teritorij Kopra (*Agro distrettuale*), od sredine 13. stoletja pa je skupaj z vasi Kraškega roba tvoril obrambni pas, ki je varoval koprski teritorij.

Kot fevdalna posest koprške škofije je v beneškem obdobju pripadal plemiškima družinama Bratti in Vergerio, sicer pa je v 16. stoletju kot pomembna obrambna postojanka (kaštel) postal sedež t. i. konestabla, častnika kmečke vojske (*černide*) s stalno vojaško posadko.

Tudi med uskoško vojno (1615–1617) je bil Kubed ponovno utrjen, s koncem vojnih nevarnosti pa je začel pomen utrjenega tabora propadati.

V svojih krajepisih Kubed opisujejo Prospero Petronio, novigrajski škof Giacomo Filippo Tommasini in koprski škof Paolo Naldini, ki v svojem znamenitem *Cerkvenem krajepisu* iz leta 1700 omenja utrjen grad, predvsem pa župno cerkev sv. Florjana. Prvotna cerkev je bila zgrajena že ob koncu 15. stoletja in je omenjena v vizitacijskem poročilu veronskega škofa Agostina Valiera leta 1579.

### Ali veš?

Da v Kubedu stoji most iz časa Napoleona?



Med največje dragocenosti cerkvene notranjščine sodi altarna slika Zorzija Venture Brajkovića »Madona z otrokom in svetniki« iz leta 1958. Ob naglem gospodarskem življenju se je v vasi razvijalo tudi živahno kulturno-prosvetno življenje. Za širše območje Istre je bil zelo pomemben kubejski tabor 7. avgusta 1870, katerega pomen je bil predvsem v tem, da je prebudil istrske Slovence in Hrvate iz političnega mrtvila in izpostavil program Zedinjene Slovenije.

V Kubedu se je leta 1913 rodil Alojz Kocjančič, duhovnik in prvi pesnik Istre v slovenskem jeziku, ki se je v slovensko književnost zapisal kot bard slovenske istrske pesmi. Ob stoletnici narodnega tabora leta 1970 je bila v steno zvonika vgrajena spominska plošča, ob praznovanju 120-letnice (že leta 1989) pa je potekalo veliko slavje, pod geslom »Ta zemlja je sveta – ta zemlja je naša!«.

## Popetre

Popetre so gručasta vas in ležijo na slemenu Pičence, pod katero je na vzhodu dolina Dragonje. Med bližnjimi kraji sta Beli kamen, kjer je nekoč stal velik bel kamen iz I. stoletja n. št. in Poletiči, gručast zaselek nad povirjem Dragonje.

Tudi Popetre so starega izvora, saj jih pisni viri prvič omenjajo že leta 1028, ko je nemški cesar Konrad II. vas podelil v fevd oglejskim patriarhom. Od sredine 13. stoletja je bila vas v posesti Andrea de Ciriaga in njegovih potomcev, od leta 1505 do 1602 pa kopske plemiške družine Bembo, ki ji je sledila družina Moratto. Leta 1490 je zrasla cerkev sv. Andreja, ki je bila predelana v 17. stoletju, v njej pa hranijo glagolski misal iz leta 1661.



Gračišče



Kubed

## ★ TOP 5:

## Gračišče, Kubed, Popetre



### Cerkev sv. Florjana in peterokraki obrambni stolp, Kubed

Peterokraki stolp je bil nekoč glavni obrambni in stražarski stolp utrdbe, leta 1833 pa so ga dogradili in spremenili v zvonik.



### Cerkev sv. Miklavža, Gračišče

Ob cerkvi, zgrajeni v drugi polovici 18. stoletja, stoji visok zvonik iz belega kamna, visok 26 metrov, na katerem je vgrajena kamnita plošča z napisom v cirilici in glagolici: »Žive kličem, za mrtvimi žalujem«.



### Domačija Pr Brnardća, Popetre

V Popetrah še vedno stoji stara domačija z lesenim balkonom, ki povezuje prostore v prvem nadstropju.



### Cerkev sv. Mihaela, Kubed

Cerkev je postavljena na vaškem pokopališču, ki je bilo urejeno že v 11. stoletju in je v vsej okolici najstarejše. Pročelje cerkve je iz 15. stoletja, zvonik na preslico pa iz sredine 19. stoletja.



### Cerkev sv. Andreja in Jakoba, Popetre

Posebnost cerkve, ki stoji nad vaškim trgom, sta zvonova na preslici. Prezbitერიj cerkve krasijo freske svetih evangelistov in Kristusa v nebesih iz leta 1490.



## 6. Gradin, Abitanti, Hrvoji, Topolovec

### Gradin

Gradin leži nad dolino Dragonje in se omenja že leta 1028, ko je to območje cesar Konrad II. podelil v fevd oglejskim patriarhom, ki so ga prepustili novigrajski škofiji. V 13. stoletju je bila vas v posesti momjanskih gospodov in v njihovi lasti ostala do 1420, ko je prišla pod Beneško republiko oziroma koprski komun. Vasi Gradin (*Gradigna*) in Topolovec (*Topoloniza*) sta prvokrat omenjeni v koprskih statutih iz leta 1423, čeprav je njun nastanek starejšega izvora. Leta 1463 je območje prešlo v fevd koprške plemiške družine Verzi, in kot poročila novigrajski škof G. F. Tommasini, je fevd sestavljalo 25 kmečkih hiš z rodovitnimi polji in vinogradi, ki so prinašali lepe prihodke.

Proti koncu 15. in v začetku 16. stoletja so pričeli to območje močnejše utrjevati zaradi turških vpadov in avstrijsko-beneških vojn. Takrat sta na razpotju za Hrvoje in Gradin zrasla obrambna stolpa, znana kot »*Torri di Daber*«, oziroma »*Torri di Tabor*«, ki po obliki in dimenzijah spominjata na podpeški obrambni stolp. Ti utrjeni kraji, znani pod imenom »*castelli*«, so bili nekakšni utrjeni tabori, ki so služili kot zatočišča za podeželsko prebivalstvo v primeru nevarnosti.

Ob koncu vasi Gradin leži tudi cerkev sv. Križa, ki jo je leta 1782 posvetil novigrajski škof Giandomenico Stratico, razširjena in obnovljena pa je bila leta 1926.

### Abitanti

Abitanti so gručasto naselje in ležijo na blagi, komaj opazni vzpetini pod območjema, imenovanima Raven in Rešje, v jugovzhodnem predelu Šavrinskega gričevja na slemenu nad dolino potoka Malinske, ob meji s Hrvaško.

V starejših dokumentih v letih od 1763 do 1787 za Abitante srečamo ime *Obitanti*, sicer pa naj bi samo ime Abitanti izviralo iz italijanskega občnega imena *abitante* – prebivalec. Domačini so se ukvarjali večinoma s kmetijstvom, v Trst in obalna mesta pa prodajali seno, drva in v jesenskem času tudi kostanj in gobe. Tu je tudi odlična lega za vinograde, zato je bil kraj znan po dobrem refošku.

Pred vojno je bilo v vasi še okoli 130 prebivalcev, po vojni pa so se večinoma odselili in vas je ostala domala prazna. Številne zgradbe so arhitektonsko zelo zanimive, zlasti tiste z oboki, vodnjaki in zanimivimi detajli, zato je bila celotna vas leta 1987 razglašena za kulturni spomenik lokalnega pomena in uvrščena v Register nepremične kulturne dediščine Republike Slovenije.

### Ali veš?

Da v Hrvojih stoji znan »fizolov zvonik«, ki so ga domačini zgradili s prodajo fizola v bližnji Trst?



## Hrvoji

Utrdba v Hrvojih (*turrem Capriacam*) je ob drugih utrjenih krajih in vaseh med Momjanom, Dragonjo in Koproj omenjena že leta 1035 v darilni listini cesarja Konrada II. koprskemu mestu. Staro ime današnje vasi Hrvoji bi torej pomenilo »koprski stolp« ali »stolp na meji s Koproj«. Koprška komunska posest se je s to podelitvijo razširila na območje novigrajske škofije v okolico Momjana in prek Dragonje. Tudi Hrvoji imajo slikovito lego, zlasti pa cerkev sv. Zenona iz leta 1791, ki je bila povečana leta 1855. Cerkvni zvonik manjših dimenzij je bil sprva naslonjen na cerkveno poslopje, toda že stoletje kasneje so se domačini odločili za gradnjo samostojnega zvonika na dominantni lokaciji v njeni neposredni bližini. Že leta 1886 je bil na Gradbenem oddelku cesarsko-kraljevega namestništva v Trstu izdelan podroben načrt s popisom in predračunom del, ki bi tedaj znašala 4732 forintov, vendar so se pravde pri cesarsko-kraljevem okrajnem sodišču v Motovunu za gradnjo zvonika in upravljanja cerkvenega imetja vlekle še vrsto let, s tem pa tudi začetek gradnje zavlekle vse tja do leta 1896. Gradnjo sta prevzela zidarska mojstra Piciga, vendar sta zaradi pomanjkanja denarja nehala delati pri 24 metrih višine. S prodajo velikih količin fižola v Trst so domačini zbrali toliko denarja, da sta mojstra gradnjo nadaljevala in zvonik v ponos domačinov dokončala leta 1898. Visok je bil natanko 37,40 metra, s stolpa pa se je odpiral čudovit razgled po vsej severni Istri, na Tržaški zaliv in celo do Benetk. Hrvojski stolp je odslej slovel kot najvišji daleč naokoli, mnogim popotnikom v Istro je bil celo nekakšen kažipot in orientacijsko znamenje, ko so se od glavnih prometnic podajali v manj obljudene in nenaseljene predele. Stolp v Hrvojih ostaja stoletna znamenitost celotne slovenske Istre.

## Topolovec

Vas Topolovec leži na levem bregu Dragonje, na koncu pobočja Veli vrh. Skupaj s Kubertonom je najprej pripadala koprski plemiški družini Vergerio, v 16. stoletju pa gospodom del Bello ter kasneje Grisoni iz Kopra. Starejše jedro Topolovca se je oblikovalo že pred letom 1750 v okolici cerkve sv. Jeronima (*Hieronyma*), zaradi ugodnejše in višje lege pa se je vas začela kasneje razvijati na današnjem mestu. Po ustnem izročilu naj bi prva hiša nove vasi zrasla okoli leta 1780. Hitrejši razvoj tega območja zaznamujemo šele v 19. stoletju pod Avstrijo.

.....



Topolovec

## ★ TOP 5:

## Gradin, Abitanti, Hrvoji, Topolovec



### Cerkev sv. Zenona (»fižolov zvonik«), Hrvoji

Ob cerkvi sv. Zenona je stal eden izmed najvišjih zvonikov v Istri (37,5 m) iz peščenjaka iz leta 1887. Domačini so mu pravili fižolov turen, saj so ga zgradili z denarjem, ki so ga dobili od prodaje fižola.



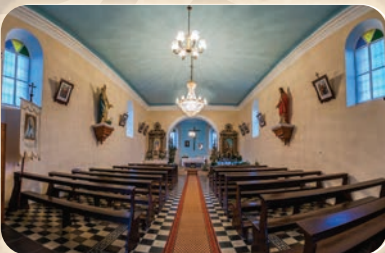
### Ostanki beneških obrambnih stolpov, Gradin

Gradin je skozi zgodovino pripadal različnim oblastnikom. Zaradi nenehnih vdorov turških in uskoških konjenikov so vasico zelo zgodaj utrdili z višjim zidom. V bližini vasi so še vedno ostanki dveh beneških obrambnih stolpov.



### Cerkev sv. Križa, Gradin

Cerkev sv. Križa krasita dva lesena oltarja iz leta 1861, na pročelju pa je vzidan tudi zvonik, skozi katerega je vhod v cerkev.



### Vaška arhitektura, Abitanti

Arhitekturno zanimive in danes zaščitene stavbe v Abitantih so znak, da je bila vas v preteklosti zelo bogata.



### Slap Veli vir in slap v Trebešah

Slap Veli vir pri Sokoličih je visok okoli 8 metrov in preko skalnate pečine drsi v velik, smaragdno zelen tolmun, ki spominja na malo jezerce. Slap Stranice pod Trebešami je s 17 metri eden najvišjih slapov v slovenski Istri.



## 7. Hrastovlje, Dol, Zanigrad, Podpeč

Pod Kraškimi robom, naravno mejo med planoto Kras in slovensko Istro, ležijo Hrastovlje. Čeprav na prvi pogled tipična mediteranska vasica s kamnitimi hišami, ozkimi in strnjenimi ulicami ter tipičnimi portoni iz belega kraškega kamna, pa so Hrastovlje v marsičem drugačne. O izvoru njihovega nenavadnega imena sta dve razlagi. Po prvi naj bi vaščani na tem mestu iz hrastov pridobivali oglje, torej »hrast-ogljje«, od tu morda izpeljanka imena Hrastovlje. Po drugi pa naj bi bila dolina že od nekdaj nekakšna naravna pot, po kateri so romali proti Jeruzalemu oziroma Sveti deželi. In tako naj bi kraj poimenovali »Via del Cristo« ali Hristovia, od tod pa ime Hrastovia oziroma Hrastovlje.

Prepoznavnost Hrastovelj je v domačem in mednarodnem prostoru velika zlasti zaradi romanske cerkve sv. Trojice z začetka 12. stoletja, ki stoji na skalni vzpetini nad vasjo in je skupaj s četverkotnim taborskim obzidjem biser kulturne dediščine. Obzidje je domačinom služilo kot zavetišče pred vdori divjih Uskokov in Turkov, notranjost vaške cerkve pa krasijo znamenite freske Janeza iz Kastva, ki jim nekateri pravijo tudi »Biblija v stripu«. Najbolj znamenita freska je upodobitev Mrtvaškega plesa, ki vse od odkritja privablja številne ljubitelje umetnosti in radovedne obiskovalce.

Znamenite freske je po študiju v Firencah odkril najbolj znan kipar slovenske Istre, akademski kipar Jože Pohlen, ki se je rodil v Hrastovljah in po katerem se imenuje tudi galerija v vasi. Pohlen je vasi leta 1990 poklonil kip Šavrinka. Podoba Šavrinke, istrske ženske, ki na glavi nosi kmečke pridelke na prodaj ali v izmenjavo v Trst, je simbol moči tukajšnjih žensk in trdoživosti istrskega človeka. Poleg Jožeta Pohlena je v vasi pustil pečat tudi Viktor Snoj, slikar, pesnik in restavrator, ki je znamenite hrastoveljske freske prvi restavriral in naredil kopijo, ki je danes na ogled v Pokrajinskem muzeju v Koprju.

Nedaleč od Hrastovelj ležijo manjše vasice Dol, Podpeč in Zanigrad. V Zanigradu je poznoromanska cerkev sv. Štefana s freskami z začetka 15. stoletja, in čeprav je bila v preteklosti strateško zelo pomembna, je danes vas povsem prazna, kar ji daje prav poseben čar. V vasi Podpeč se lahko povzpnete na mogočen obrambni stolp in se razgledate na okoliške kraje ter obiščete Prkičevo hišo, ki velja za ostanek enega izmed najstarejših stavbnih izročil pod Kraškimi robom. V Dolu, gručastem naselju na začetku doline reke Rižane, se razprostirajo vrtovi, njive, sadovnjaki in vinogradi, tam stoji tudi cerkvica sv. Janeza iz leta 1815.

### Ali veš?

Da je cerkev sv. Trojice edina v celoti poslikana cerkev v Sloveniji?



## ★ TOP 5:

## *Hrastovlje, Dol, Zanigrad, Podpeč*



### **Cerkev sv. Trojice, Hrastovlje**

Cerkvica hrani čudovite freske, ki so izreden dosežek srednjeveške ikonografije. Med njimi je najbolj znan motiv Mrtvaškega plesa.



### **Galerija Jožeta Pohlana, Hrastovlje**

Galerija v vaškem jedru predstavlja dela, za Istru izredno pomembnega umetnika, akademskega kiparja Jožeta Pohlana.



### **Cerkev sv. Štefana, Zanigrad**

Po starem običaju se vsako leto dan po božiču pri romanski cerkvi sv. Štefana v Zanigradu »žegnajo« konji.



### **Obrambni stolp, Podpeč**

17-metrski obrambni stolp iz 11. stoletja je danes priljubljena izletniška točka in eno najlepših razgledišč v slovenski Istri.



### **Park avtohtonih rastlin in živali, Hrastovlje**

Park je dom različnim slovenskim in istrskim avtohtonim pasmam živali, svoj prostor pa imajo tudi tipične kulturne rastline, drevesa in zelišča.





## ★ TOP 5:

### Via Delfinia, Škofije

Škofijski preval je bil vedno zelo prometen. To je bila pot, ki je povezovala Rižansko dolino z žavejskim zatokom. V prvem stoletju je tod potekala rimska *Via Flavia*, nasledila pa jo je *Via Delfinia*, ki je predhodnica današnje magistrale.



### Cerkev sv. Mihaela, Tinjan

Cerkvena stavba na robu vasi kaže svoje baročno obličje z vhodom skozi masiven zvonik. Na portalu je vzdana kamnita plošča s podobo Križanega in letnico 1704.



## Hrvatini, Škofije



### Cerkev Srca Jezusovega, Škofije

Poleg cerkve Srca Jezusovega na Spodnjih Škofijah stoji zvonik, visok 15 metrov, ki je v kontrastu s preostalimi zvoniki v Istri. Namesto odprtih za zvonove ima »škura« (lesena polkna).



### Cerkev sv. Lucije in sv. Roka, Plavje

Cerkev je starejšega nastanka, obnovljena pa je bila leta 1925. Zvonik (24,87 m) oglejskega tipa je postavljen na vogalu cerkve in v celoti grajen iz peščenjaka. Pred gradnjo zvonika sta zvonova visela na veji bližnje lipe.



### Cerkev sv. Bide, Koloban

Cerkev sv. Bide je znana kot srednjeveško počivališče romarjev, ki so potovali v Sveto deželo.



## 9. Krkavče, Koštabona, Puče

### Krkavče

Krkavče sodijo med starejše vasi slovenske Istre, o čemer pričajo številne arheološke najdbe na Gradišču pri Škrljčevcu, kjer stoji tudi znameniti »krkavški kamen«, po ljudskem izročilu tudi »kamen troglava«. Sicer pa so ob pokopališču nad vasjo našli nekaj ostankov iz rimske dobe in temelje sakralnega objekta iz 9. stoletja ter staroslovansko grobišče.

Vas z imenom *Carcase*, *Carcauze* je leta 1210 oglejski patriarh Wolfger podelil v fevd koprskemu plemiču Gavardu Gavardu, ob koncu 13. stoletja pa je prišla pod beneško posest. Tako je leta 1450 Beneška republika Krkavče z okoliškimi posestmi podelila v fevd koprskemu plemiču Gavardu Gavardu, ob koncu 13. stoletja pa je prišla pod beneško posest. Tako je leta 1450 Beneška republika Krkavče z okoliškimi posestmi podelila v fevd koprski plemiški družini Vittori, s katero so se vaščani pravdali skoraj dve stoletji zaradi previsokih dajatev in kršenja zakonov, ki so veljali za koprski komun.

Že v beneškem obdobju so bile Krkavče sedež dekanije oziroma vikariata. Sredi vasi je na temeljih starejše cerkve v prvi polovici 17. stoletja zrasla cerkev sv. nadangela Mihaela, ki jo je leta 1633 posvetil škof Pietro Morari. Zvonik je bil zgrajen leta 1741 na mestu, kjer je prvotno stal obrambni stolp.

Svojevrsten pečat je kraju zapustilo tudi glagoljaštvo, saj se je v cerkvi glagolsko bogoslužje ohranilo vse do leta 1898.

Med praznovanja pomembnejših praznikov je vse do povojnega časa sodilo praznovanje dveh vaških praznikov: sv. Ane (in Joahima), 26. julija (šagra), s slovesno sv. mašo in procesijo s kipom sv. Ane, ter god vaškega zaveznika nadangela Mihaela (29. september). Prava posebnost pa je bilo čaščenje »krkočanskega kamna«, ki naj bi nekaj služil kot sramotilni kamen.

Omenjeno je čaščenje kamna na dan sv. Vida in za božič. Dolgo tradicijo je imel v vasi tudi obred z blagoslovom oljčnih vej na oljčno nedeljo (ulčenca), ko se je zbralo staro in mlado, pa tudi ljudje od drugod in tujci.

Danes je v vasi zelo priljubljena Hiša v Vrešje, ki pomeni nekakšen živi muzej v avtentičnem istrskem ambientu.

### Ali veš?

Da naj bi bil krkavški kamen star vsaj 3000 let?



## Koštabona

Koštabona je gručasta, gosto naseljena vas, ki leži na ozki izboklini na južnem robu slemena nad Dragonjo. Nad vasjo je zaselek Plešivica, na obronkih pod vasjo pa Hrvatini in Kapeli na Škrlinah.

Po izročilu naj bi na kraju, kjer je kasneje zrasla župna cerkev sv. Kozmi in Damijana, stal antični tempelj, posvečen boginji zdravja, plodnosti in materinstva, *Boni*, zato naj bi župno cerkev posvetili sv. Kozmi in Damijanu – mučencema, ki sta bila ravno tako zaščitnika zdravja. Poznoantično utrjeno naselje *Castrum Bonae* oziroma *Costa Bona* je leta 1028 prešlo v last oglejskih patriarhov, z letom 1211 pa je prešlo v fevd koprške plemiške družine Verzi. V svojem *Cerkvenem krajepisu* iz leta 1700 vas omenja tudi koprski škof Paolo Naldini in med drugim navaja, da je Koštabona strnjeno naselje z več kot 30 ognjišči in ima skupaj z obrambnim stolpom skorajda obliko kaštela.

V vasi so še danes tri cerkve: prva, največja, je bila nekoč romarska cerkev, posvečena sv. Kozmi in Damijanu, druga, posvečena blaženemu Eliju, in tretja, pokopališka cerkev sv. Andreja. V zvezi z navedenimi cerkvami in zavetniki so se ohranili mnogi vaški prazniki in običaji, ki tudi dandanes privabljajo mnogo obiskovalcev. Vas je danes poznana tudi po svoji ohranjeni vaški arhitekturi in dragoceni kulturni dediščini (stara šola, domačija Pr' Tabru, županova hiša) ter mnogih prireditvah. V vasi je 28 let služboval župnik in istrski pesnik Alojz Kocjančič.

Koštabona je tudi priljubljena točka mnogih pohodnikov in kolesarjev, saj tu potekajo številne pohodniške in kolesarske poti.

## Puče

Zaselek Puče leži ob poti, kjer se pričinja Poljanski hrib spuščati proti Dragonji oziroma ob križišču starih cest, ki vodita v Koštabono oziroma proti Krkavčam in Novi vasi. Staro ime se glasi Pr' malna.

V Pučah so ob osvoboditvi leta 1945 odprli osnovno šolo, zadrugo za odkup kmečkih pridelkov in električni mlin. Kljub temu pa je s postopnim odseljavanjem domačega prebivalstva območje životarilo tja do osamosvojitve Slovenije (1990), intenzivneje pa se z novogradnjami in obnavljanjem starih hiš, zlasti na južnem pobočju Poljanskega hriba, znova oživlja. Pri tem je v veliko oporo Turistično društvo Puče, ki z vaškimi praznikom *Fjera Puče* obuja pozabljeno šagro. Organizirajo jo vsako leto v sredini julija v čast vaške zaščitnice Karmelske Matere božje.



Koštabona

## ★ TOP 5:

## Krkavče, Koštabona, Puče



### Krkavški kamen, Krkavče

Kamen je najstarejša znamenitost v vasi, ki mu nekateri pripisujejo tri tisoč let starosti. Visok je 1,5 metra in ima na dveh straneh izklesano podobo, ki najverjetneje predstavlja pogansko božanstvo.



### Hiša v Vrešje in cerkev sv. Mihaela, Krkavče

Hiša v Vrešje je tipična istrska hiša, kjer je moč doživeti preteklost našega območja. Gospodinja poskrbi tudi za to, da v hiši prijetno diši po tipičnih istrskih dobrotah. Posebnost krkavške cerkve je ta, da je zgrajena na »živih« skali. Zvonik, ki stoji poleg nje, je bil prvotno obrambni stolp.



### Dolina Dragonje

Z 29 kilometri dolžine je reka Dragonja najdaljša reka slovenske Istre. Dolina Dragonje je znana po svoji rastlinski in živalski pestrosti. Danes je to krajinski park, izjemno priljubljen med sprehajalci, kolesarji in ljubitelji narave.



### Vinska klet Brič

Sredi neokrnjene narave v dolini Dragonje stoji ena izmed najsodobnejših in najlepših klet v okolici, zgrajena po zasnovi francoskih projektantov. Zaradi bližine vinogradov je grozdje takoj stisnjeno, kar zagotavlja visoko kvaliteto briških vin.



### Cerkev blaženega diakona Elija, Koštabona

Hišo, zgrajeno leta 1446, so leta 1742 spremenili v svetišče. Posvečena je blaženemu Eliju, učencu sv. Mohorja, ki naj bi se rodil v 1. stoletju našega štetja.



## 10. *Marezige, Babiči, Truške, Montinjan, Trsek, Lopar*

V osrčju dežele refoška stoji zelo posebna vas Marezige, kjer slehernega obiskovalca prevzame čudovit razgled na ves Koprski zaliv. Na slnemu postavljena vas je sestavljena iz več večjih in manjših zaselkov, večinoma razporejenih ob glavni cesti. Takšna oblika vasi je v slovenski Istri redkost. Nanjo je prvi opozoril koprski škof Paolo Naldini v svojem *Cerkvenem krajepisu* leta 1700. Hiše so bile nekoč stare in kamnite, strehe krite s slamo ali tankimi ploščami – škrljicami. Obrnjene so bile stran od mrzle burje, pred poletno vročino pa so jih varovale pergole s senco in seveda grozdem. V notranjosti so imele domače črno ognjišče, domove so krasile preproste istrske vezenine.

Seveda je danes podoba vasi drugačna, je sad postopnega razvoja, hiše so lepe, nove, a skladne z istrsko arhitekturo. Rasti so začele, ko je vas dobila vodo, velik preobrat je prinesla nova cesta, zaradi katere so ljudje počasi začeli opuščati nekoč pomembnejše kmetijstvo in se začeli zaposlovati v Kopru. Že pot do Marezig je slikovita, zanimiva pa je tudi njihova okolica, ki kar kliče po sprehodih, izletih. Tu so zaselki Burji, Sabadini, Bržani, Škrgati, Krmci, Plahuti, Bečanci, Bernetiči in Rokavci in lepe okoliške istrske vasi, kot na primer Montinjan na severni strani, Lopar in Truške, planota čez Rokavo z vasmi Glem, Boršt, Labor, Babiči, starodavni Čentur.

Poglejmo še v zgodovino vasi, katere ime najverjetneje izvira iz latinske besede »mara«, kar pomeni kamnito, peščeno zemljo in priča o zgodnji poseljenosti teh krajev. Marezige so bile nekoč župnija, kasneje samostojna občina, v drugi polovici 19. stoletja, ko je te kraje zajelo narodno prebujenje, pa so Marezige postale trdnjava slovenstva. Ko si je te kraje prisvojila Italija, ko se je začel vzpenjati fašizem, je tu 15. maja 1921 vzplamtel upor proti fašizmu. V spomin na ta dogodek nosi tukajšnja osnovna šola ime po voditelju upora, Ivanu Babiču - Jagru, Mestna občina Koper pa na ta dan praznuje svoj praznik.

### *Ali veš?*

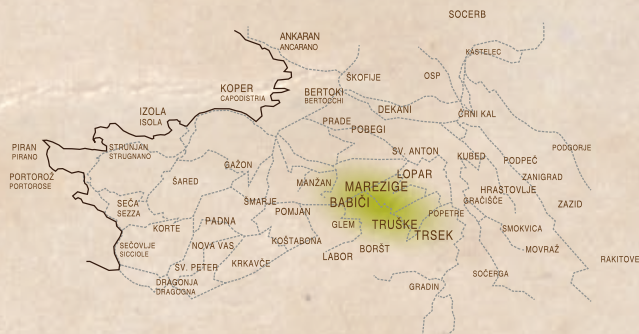
Da je v Loparju zelo lepo ohranjena lesena vinska stikalnica iz 19. stoletja, najstarejša v slovenski Istri?



Marezige



Truške



## ★ TOP 5: *Marezige, Babiči, Truške, Montinjan, Trsek, Lopar*



### Marežganska kanava, Marezige

Je lepo urejena stara kamnita kmečka hiša, osrednje prizorišče Praznika refoška in Martinovanja. Pred Kanavo se bohotijo tri trte: refošk, malvazija in žametovka, ki je potomka najstarejše trte na svetu z mariborskega Lenta.



### Hiša od Bardinca, Lopar

Je krajevno-etnološka in domoznanska zbirka z urejeno kmečko kuhinjo, ognjiščem in vinsko kletjo.



### Cerkev sv. Križa, Marezige

Kot pričajo nekateri arhitektonski elementi, izvira župna cerkev sv. Križa že iz 9. stoletja. Predelana in barokizirana je bila leta 1756, notranjščino pa je leta 1932 poslikal koprski slikar Ermengildo de Troy.



### Mazurinov mlin, Trsek

Po ustnem izročilu naj bi bil mlin star okoli tristo let in je edini mlin ob reki Dragonji, ki se je ohranil v vsej svoji zgodovinski pričevalnosti.



### Razgledi

Zavidljiva geografska lega Marezig in okoliških vasi podarja čudovit razgled na Alpe, Tržaški zaliv, vinograde, oljčnike ter okoliške griče.



## 11. *Movraž, Smokvica, Sočerga*

### *Movraž*

Movraž je gručasto naselje in leži na severozahodu Movraške vale.

Z darovnico cesarja Konrada II. iz leta 1035 je Movraž (*Vallem Mauriacam*) prišel v posest koprškega komuna ter v času Beneške republike kot fevdalna posest v roke koprških plemiških družin Sabini, Verzi, Vida, Gravisi in Gavardo. Širše območje Movraža (*Valmorasa*) je kot obmejni pas koprškega komuna igralo pomembno vlogo predvsem med turškimi vpadi ob koncu 15. stoletja, beneško-avstrijskimi vojnami v prvi polovici 16. stoletja in uskoško vojno (1615–1617).

Movraž je bil zato utrjen z obrambnim stolpom (*Torre de Valmorasa*), ki je stal nad vasjo, vendar o njem ni več sledov. Vaški komun Movraž z bližnjima zaselkoma Dvori in Trebeše je v tem obdobju, kot poroča škof Paolo Naldini, spadal v župnijo Sočerga. V vasi so bile kar štiri cerkve: prva je bila posvečena sv. Petru, druga sv. Juriju, tretja sv. Mariji in četrta sv. Katarini. Vse cerkve so bile na zunaj preproste, podobnih oblik in skromne po svojem okrasju.

Po osvoboditvi oziroma po letu 1947 je movraško območje prišlo pod okraj Koper oziroma v cono B STO, z dokončno ureditvijo meja po londonskem memorandumu leta 1954 pa v okvir matične Slovenije.

### *Smokvica*

Smokvica je gručasto naselje, ki leži ob cesti Gračišče–Movraž sredi suhega podolja (doline) med Gračiško in Movraško valo, pod Krogom (418 m). Skozi vas je že v daljni preteklosti vodila tovorna pot iz Čičarije mimo Rakitovca, Movraža, Gračišča in Kubeda proti Kopru.

Smokvica se v pisanih virih z imenom *Figaruola* prvokrat omenja leta 1028, ko jo je nemški cesar Konrad II. podaril oglejskim patriarhom, ti pa so jo v 13. stoletju podelili v fevd družini Reifenberg. Že v 14. stoletju je prišla v posest koprškega komuna, 1488 pa koprške plemiške družine Vida in v njeni posesti ostala do 17. stoletja; dajatve nekaterih posesti tega območja je uživala tudi družina Gravisi, ena najvidnejših koprških plemiških družin. Cerkev sv. Marije Magdalene je, kot poroča škof Naldini, že leta 1422 posvetil koprski škof Geremia Pola, drugič pa 1665 škof Francesco Zeno. Na vhodnem portalu letnica 1795 opozarja na morebitno prenovo cerkve.

Smokvica je v 19. stoletju slovela kot vinorodno območje, domačini pa so pridelali tudi precej sadja. Do leta 1907, ko so razdelili pašnike, so gojili več tisoč ovac, zato so v Koper in Trst prodajali tudi večje količine ovčjega sira.

### *Ali veš?*

Da je pri Sočergi narava ustvarila edinstvene stvaritve, naravni most in spodmole – »Ušesa Istre« ali »Istrijska uha«?



Živahen promet je ob gostinstvu spodbujal tudi druge neagrarne panoge, zlasti kovaštvo.

Med nemško oktobrsko ofenzivo 1943 je bila vas deloma požgana, kljub temu pa se je prebivalstvo tega območja aktivno vključilo v narodnoosvobodilno gibanje. Domačini iz Smokvice in Movraža so sodelovali pri skrivnem tovarjenju soli iz sečoveljskih solin v zaledje za potrebe partizanske vojske, v Smokvici pa je od 1. avgusta 1944 dalje delovala tudi partizanska šola.

Kmetijstvo, zlasti živinoreja, je bilo do prvih let po drugi svetovni vojni poglavitna gospodarska dejavnost v vasi. V vasi so se ukvarjali tudi s preprostim priučnim rokodelstvom za domače potrebe; moški so se lotevali tudi zidarstva in nekateri so bili pravi mojstri, kar dokazujejo Bržanova domačija in nekatere druge hiše v vasi. Obnovljena domačija »Pri Bržanih« sodi med vaške znamenitosti.

## Sočerga

Sočerga je razloženo naselje na prevalu, ki povezuje kraško Sočersko valo na severu z Dolenjščino na jugu, kjer je zgornji slovenski del doline potoka Reka.

Nedaleč od Sočerge so v ostenju pod Velim Badinom mogočni spodmoli, ki jih je izoblikovala narava in jim pravijo tudi »ušesa Istre«, ter naravni skalnati most. Jugovzhodno od Sočerge vodi ozka pot do zaselka Mlini, kjer je ohranjen mlin s tremi kolesi, ki je deloval do leta 1945.

Tudi Sočergo (*S. Sirico*) je leta 1028 cesar Konrad II. podelil v fevd oglejskim patriarhom, v drugi polovici 13. stoletja pa je prišla v posest momjanskih grofov. Kot lastnici sta jim sledili družina Turini iz Čedadada in koprška družina Sabini. Sočerga je leta 1440 prišla v okvir mogočnega fevda Petrapilosa markizov Gravisijev. Med uskoško vojno (1615–1617) je bila oropana in požgana.

Med krajevne znamenitosti sodi pokopališka cerkev sv. Kvirika na griču izven vasi, blizu prazgodovinskega gradišča, na katerem so arheologi odkrili mnoge prazgodovinske najdbe in utrdbo iz rimskega obdobja. Cerkev, ki jo v svojem *Cerkvenem krajepisu* iz leta 1700 omenja tudi škof Naldini, je bila obnovljena leta 1886, nato pa nekoliko predelana leta 1940.



Movraž



Sočerga

## ★ TOP 5:

*Movraž, Smokvica, Sočerga*  

### **Cerkev sv. Marije Magdalene, Smokvica**

Cerkev iz leta 1422 je tlakovana z velikimi kamnitimi ploščami, oltar je lesen, s figuro sv. Antona in sliko Marije z otrokom in svetnikoma.



### **Spodmoli (»Ušesa Istre«) in naravni most, Sočerga**

Nad Sočergo je narava oblikovala čudovite stene, ki jih zaradi previsne oblike imenujemo tudi »Ušesa Istre«. Razgledna pot vodi mimo treh 17-metrskih spodmolov do naravnega mostu s šestmeterskim skalnatim lokom.



### **Bržanova domačija, Smokvica**

Bržanova domačija na robu vasi ob vaškem trgu in cerkvi sodi med sto najlepših domačij na Slovenskem in je sijajen primer istrske vaške arhitekture iz 16. stoletja.



### **Cerkev Marijinega vnebovzjetja, Movraž**

Cerkev je iz leta 1499, zgrajena pa je na temeljih starejše cerkve. Ob cerkvi stoji tudi trinadstropni zvonik iz belega kamna, visok 16,5 metra.



### **Cerkev sv. Kvirika, Sočerga**

Temelji cerkve segajo najverjetneje v 11. stoletje. Stoji na pokopališču izven vasi, kjer so arheologi odkrili utrdbo iz rimske dobe.



## 12. Podgorje, Zazid, Rakitovec

### Podgorje

Podgorje je gručasto naselje ob vznožju Slavnika (1028 m) nad železniško progo Prešnica–Rakitovec. Vas je bila v posesti različnih fevdalnih družin in je vse do beneško-avstrijske vojne v letih od 1508 do 1516 spadala pod rašporski kapetanat, nato pa skozi daljše obdobje pod socerbsko fevdalno gospostvo (od 1521). Prvič je bila požgana med turškimi vpadi 1499, nato pa med uskoško vojno 1616, ko je bila v posesti tržaških grofov Petazzijev. Naselje si je znova opomoglo v drugi polovici 17. stoletja in se v naslednjem obdobju razvijalo predvsem s prodajo svojih izdelkov in proizvodov v Trst, Koper in druga obalna mesta (les, oglje, mleko, sir).

Župna cerkev iz 18. stoletja je posvečena sv. Sabi, vaško jedro pa sestavljajo domačije, nanizane v več vrstah in povezane z ulicami, ki oblikujejo slikovite ambiente s prehodi in zaprte dvore. Lep primer še ohranjenega zaprtega dvora je Virbova domačija, obnovljena in dozidana sredi 19. stoletja (1853). Na začetku vasi stoji pil, ki je eno najstarejših znamenj na Slovenskem: v globoki niši je kipec sv. Antona, na stenah pa so vidni ostanki fresk s podobami sv. Petra in Pavla.

### Zazid

Zazid leži na obširni ravnini Zazidskega polja na južnem predelu Podgorskega krasa. Zazid (*Xaxid, Sassefo*) je bil v srednjem veku utrjen in obdan z obzidjem. Zasedimo ga v seznamu vasi koprškega teritorija iz sredine 13. stoletja oziroma v koprskih statutih iz leta 1423. Od začetka 15. stoletja so imele tu svoja posestva različne koprške plemiške družine. Med turškimi vpadi in beneško-avstrijsko vojno v prvi polovici 16. stoletja je bil Zazid vključen v verigo utrjenih krajev, med uskoško vojno (1615–1617) pa je bil oropan in požgan.

Pokopališka cerkev sv. Martina izvira iz konca 16. oziroma začetka 17. stoletja, sicer pa je nad portalom vklesan latinski napis z letnico 1697, ko naj bi bila cerkev prenovljena. V vasi sta se ohranila stara vaška »štirna« in kal »na ščidencik«.

### Ali veš?

Da na začetku vasi Podgorje stoji pil, ki je eno najstarejših znamenj na Slovenskem?



## Rakitovec

Rakitovec leži ob vznožju Kavčiča (882 m) in Brega (595 m) v suhi dolini ob cesti Brest–Zazid.

Območje je bilo poseljeno že med starejšo slovansko kolonizacijo Istre od 9. do 12. stoletja, vas pa je vzpon doživela v poznem srednjem veku, ko se je ob glavni cesti iz Čičarije proti Koprju razvilo živahno trgovanje in tihotapstvo z živino in soljo. Rakitovec (*Rachitoui*, *Rachitovic*) je ob drugih vaseh Kraškega roba že sredi 13. stoletja prišel pod koprski komun in branil dohode iz Čičarije, kar vodi v domnevo, da je na njegovem območju stal obrambni stolp. Kot zadnja vas kopskega teritorija na meji med Brkini, Čičarijo in Krasom je svojo obrambno funkcijo ohranjala vse do padca Beneške republike (1797).

Cerkev sv. Križa (župnija Predloka) je bila zgrajena v prvi polovici 16. stoletja, obnovljena pa leta 1870. Posebnosti dobro ohranjene stavbne dediščine s skromnimi kamnoseškimi detajli so stenske niše z likom Kristusa na križu (*bogić*), ki krasijo skoraj vsako domačijo. Rakitovec je v upravnem pogledu ostal znotraj kopskega okraja do propada cesarske Avstrije leta 1918. V tem obdobju je Ciril-Methodovo društvo v Istri v vasi zgradilo osnovno šolo, leta 1876 pa je železniška uprava napeljala vodovod iz Bresta do železniške postaje Rakitovec, ki je do druge svetovne vojne spadal pod občino Buzet, potem pa vse do leta 1995 pod občino Sežana, ko se je priključil Mestni občini Koper.



Podgorje



Podgorje

## ★ TOP 5:

## Podgorje, Zazid, Rakitovec



### Slavnik, Podgorje

V bližini vasi Podgorje se 1028 metrov nad morjem dviga Slavnik. Vrh Slavnika ponuja enega najlepših razgledov, saj se ob jasnem vremenu vidijo Jadransko morje, italijanski Dolomiti, Karnijske in Juljske Alpe, Karavanke in celo Kamniško-Savinjske Alpe.



### Kojnik, Golič, Kavčič

Kojnik (802 m), Golič (890 m) in Kavčič (883 m) so priljubljena destinacija tako kolesarjev kot pohodnikov. Čudovita narava slovenske Istre se predstavi na resnično edinstven in nepozaben način.



### Cerkev sv. Martina in vodni vir, Zazid

Cerkev sega v leto 1697, o čemer priča napis, vklesan nad vhomom. Glavni oltar krasijo leseni kipi iz konca 18. ali začetka 19. stoletja. Ob cerkvi stoji tudi 15-metrski zvonik.



### Cerkev sv. Križa, Rakitovec

Cerkev sv. Križa stoji v središču vasi. Dograjena in posvečena je bila leta 1520, obnovljena pa je bila leta 1870. Ker je bil zvonik med drugo svetovno vojno porušen, so na njegovem mestu postavili stebre, na katerih visi zvon.



### Pil »Pr' Pilja«, Rakitovec

Pil stoji na začetku vasi in je eno najstarejših znamenj na Slovenskem.



## 13. Socerb, Osp

### Socerb

Gručasto naselje s starim ljudskim imenom Strmec se je razvilo v širokem polkrogu pod skalno pečino, na kateri stoji grad Socerb (S. Serff, S. Servolo). Lega vasi in gradu na robu kraške stene je edinstvena, saj se od tu odpira enkratni pogled na flišno gričevje slovenske Istre, obalna mesta in celoten Tržaški zaliv.

V neposredni bližini vasi in gradu so bogata arheološka najdišča iz prazgodovinskega in rimskega obdobja ter številne jame in brezna, med katerimi sta zlasti pomembni Sveta (Socerbska) jama in Jama pod Vrhom.

Nastanek vasi sega v drugo polovico 13. stoletja. Zaradi pomembne strateške lege so se za grad tja do 16. stoletja bojevali Benečani, tržaški komun oziroma Habsburžani. V beneški posesti je bil od 1463 do 1511, ko je pomenil izredno pomembno obrambno postojanko proti Turkom in cesarski Avstriji v avstrijsko-beneških vojnah. Njegov gospodar je leta 1521 postal tržaški glavar in kranjski plemič Nikolaj Ravbar. Od 15. pa do 18. stoletja je grad skupaj z obsežnim območjem postal fevdalno gospostvo z deželno-knežjimi pravicami, deželnim sodiščem in dvema mitnicama, ki sta prinašali lepe dohodke. Gospodarsko težišče vasi se je iz poljedelstva na prehodu iz 16. v 17. stoletje preneslo na vinogradništvo, nekaj manj pa na vrtnarstvo. Od 16. stoletja sta vaščanom največ zaslužka prinašala govedoreja in ovčereja, ki pa se je v kasnejšem obdobju začela občutno krčiti.

V 17. stoletju je bil grad v posesti tržaške plemiške rodbine Petazzi, ki so socerbsko gospostvo upravljali do leta 1688, ko so ga vrnili nadvojvodski komori v Gradcu in se umaknili v Žavljce. Že leta 1689 je grad obiskal, opisal in upodobil v svojem delu *Slava vojvodine Kranjske* Janez Vajkard Valvasor, za njim pa leta 1694 Don Pietro Rossetti, ki ga je navdušila grajska struktura in slikovita lega, ki pa je bila usodna leta 1780, ko je vanj udarila strela, povzročila požar in ga tako poškodovala, da v njem ni bilo več mogoče bivati. Ruševine gradu in bližnji jamo je leta 1823 opisal grof Girolamo Agapito, upodobil pa leta 1842 Avgust Tischbein. Propadajoče grajsko poslopje je šele leta 1907 kupil tržaški baron Demetrio Economo in ga v letih 1923/24 deloma obnovil.

Tudi življenje vasi je bilo v 19. stoletju neposredno vezano na Trst kot industrijsko in trgovsko središče Avstrijskega primorja. Sama vas je pred prvo svetovno vojno pripadala okrožnemu kapitanatu in sodnemu okraju Koper. V vasi je tudi podružna cerkev sv. Socerba, ki je zrastle leta 1867.

V povojnem času je bil grad preurejen in do danes kot priljubljena izletniška točka s svojimi naravnimi in kulturnimi zanimivostmi služi za protokolarne, gostinske in turistične namene.

### Ali veš?

Da je na Socerbu edina podzemna cerkev v Sloveniji in da je Osp ena izmed najstarejših vasi v Sloveniji?



## Osp

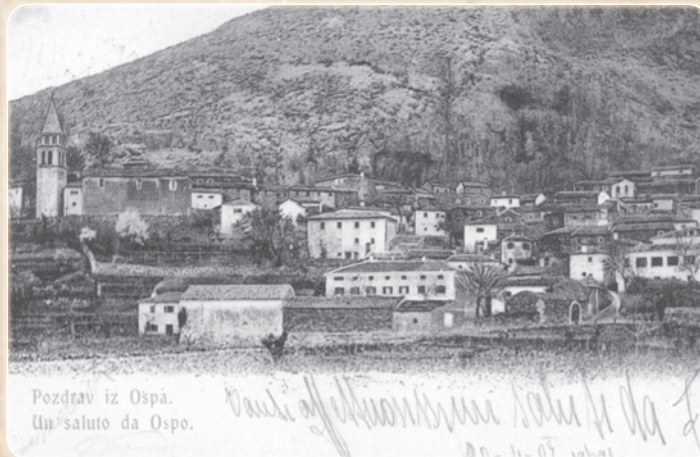
Bližnja vas Osp sodi med najstarejše vasi na Slovenskem, saj njen zgodovinski razvoj sega že v pozno antiko oziroma zgodnji srednji vek, ko je širše območje vasi (*Hospum*, *Villa hospe*, *Ospo*) spadalo pod tržaško škofijo. Leta 1067 je prišla pod freisinške škofe, 1254 pa skupaj s preostalimi vasi Kraškega roba pod koprski komun in v njegovem okviru ostala kot pomembna beneška mejna postojanka vse do 18. stoletja.

Hitrejši gospodarski in kulturno-prosvetni razvoj vasi je bil povezan z velikimi političnimi in upravnimi spremembami v 19. stoletju, predvsem pa z uspešnim in dinamičnim razvojem Trsta. Leta 1819 je v vasi zrasla prva slovenska osnovna šola v Istri, leta 1897 je nastalo Pevsko in bralno društvo Domovina, tri leta kasneje pa še Posojilno in konsumno društvo. Za vsestranski gospodarski in kulturni napredek vasi je imel največ zaslug dolgoletni osapski župnik in dekan ter deželnozborski poslanec Josip Kompare.

Župna cerkev sv. Tomaža Apostola je bila sicer zgrajena že okoli leta 1600, vendar je bila kasneje predelana v poznobaročnem slogu. Med naravne znamenitosti Ospa sodi Osapska jama v kraškem strmem pobočju, imenovana Grad, saj so še vidni ostanki srednjeveške utrabe. Jama je tudi pomembno arheološko najdišče s številnimi prazgodovinskimi, antičnimi in zgodnesrednjeveškimi najdbami. Od konca sedemdesetih let 20. stoletja vzbujajo veliko zanimanja osapske stene, ki vabijo številne domače in tuje plezalce, pa tudi zaradi submediteranske ornitofavne. Zaradi posebnih mikroklimatskih razlogov, značilne južne lege, kamninske podlage in bližine morja je Osp tudi edino večje sredozemsko rastišče v Sloveniji, ostenja nad vasjo pa prava posebnost, ki jih med drugim predstavlja tudi Tommasinijeva popkoresa, ki zacveti v mesecu aprilu.



Socerb



Osp

## ★ TOP 5:

*Socerba, Osp*  

### Sveća jama, Socerb

Sveća jama naj bi bila po legendi bivališče tržaškega mučenca in svetnika sv. Socerba, ki je živel v 3. stoletju. V prvem delu jame, kjer je tudi naravni kamniti oltar, je še danes svetišče in edina podzemna cerkev v Sloveniji.



### Grad Strmec, Socerb

Grad Strmec leži na 440 metrov visoki kraški steni nad vasjo. Nastal je v 13. stoletju na temeljih ilirskega gradišča. Danes je grad ena izmed najlepših razglednih točk slovenske Istre.



### Cerkev sv. Socerba, Socerb

Cerkev stoji med hišami v vasi in je posvečena mučencu sv. Socerbu. Zgrajena je bila leta 1648, kar dokazuje vklesan napis na jerti nad vhodom.



### Osapska stena in udornica Mišja peč, Osp

Stene nad Ospom sodijo v sam vrh plezalnih destinacij na svetu. Polkrožna previsna stena je pomemben cilj in izziv številnim plezalcem. Na delu stene živi tudi ogrožena sova velika uharica.



### Cerkev sv. Tomaža, Osp

Cerkev je bila zgrajena leta 1600, prenovljena in poslikana pa v letih od 1920 do 1923, delo koprškega slikarja Ermengilda de Troya. Zraven stoji tudi zvonik, visok 29,94 metra, grajen iz kamnja domače stene nad vasjo.



## 14. Šmarje, Gažon, Pomjan

### Šmarje

Razloženo naselje na temenu flišnega hrpta Šavrinskega gričevja med pritoki Badaševice in Drnice se širi po položnem slemenu. Staro vaško jedro leži okrog župne cerkve, posvečene Brezmadežni Materi božji, ki je tu stala že v 11. stoletju. Leta 1222 je prenovljeno cerkev posvetil koprski škof Absalon, na kar spominja kamnita ploščča, vzdana na zunanji, južni strani cerkve.

V rimski dobi je tod mimo tekla znana *Via Flavia*, ki je povezovala Trst in Pulj. Že v 9. oziroma 10. stoletju je tu stal benediktinski samostan, ki pa je zaradi epidemij, vojnih pustošenj in nastajanja župnij po vaseh okoli leta 1000 zamrl. Leta 1152 je tržaški škof in apostolski administrator koprške škofije Bernard z odobritvijo oglejskega patriarha Pelegrina opatu Pasqualu iz beneškega samostana sv. Jurija podaril pravice od hiš, cerkve, vasi in ozemlja Šmarij, čemur se je koprski stolni kapitelj odločno uprl. Spor, ki se je v naslednjih stoletjih še zaostрил in so ga morali reševati celo pri najvišjem cerkvenem sodišču v Rimu, je bil dokončno rešen šele v 14. stoletju, ko je samostan sv. Jurija iz Benetk vse svoje pravice nad Šmarjami odstopil koprskemu kapitlju.

Vas, za katero na starih kartah naletimo večinoma na ime *Monte di Capodistria*, ki naj bi izviral iz *Sancta Maria in Monte*, je bila v srednjem veku obzidano utrjeno naselje z obrambnim stolpom. Leta 1559 so ga utrdili zaradi nevarnosti turških vpadov oziroma beneško-avstrijskih vojn. Stolp je varoval strateško pomembno dolino ob cesti, ki je Koper povezovala s sečoveljskimi solinami.

Leta 1852 so Šmarje s katastrskima občinama Šmarje in Gažon postale sedež ene od novih občin koprškega okrajnega glavarstva, že leta 1854 je tu delovala osnovna šola, pa tudi prosvetna in kulturna društva, ki jih je Italija leta 1918 razpustila. Med drugo svetovno vojno je bila vas dvakrat požgana. V spomin na številne žrtve narodnoosvobodilne vojne so domačini leta 1969 postavili spomenik, delo akademskega kiparja Jožeta Pohlana.

### Gažon

Je strnjena vas pod vrhom hriba Turn (266 m), ki leži na slemenu, ki se od Turna jugovzhodno od vasi spušča proti severozahodu in nato prek hriba sv. Marka (223 m) proti obali. Gažon je najseverneje ležeči kraj v Krajevni skupnosti Šmarje in ga sestavljajo zaselki Gažon, Torklje in Pilje.

Ime vasi naj bi po izročilu izviral iz besede *griza*, *grizon*, *gržon*, kar pomeni kup kamenja, po drugih navedbah pa naj bi ime izviral iz besede *Casone*.

### Ali veš?

Da je na Pomjanu doma največja istrska »fritaja« s šparglji, z več kot 2000 jajci, ki jo pripravlja Istrska klef Pomjan?



Območje je bilo naseljeno že v rimskem času, kar dokazuje nekaj antičnih najdb, npr. strešnik z žigom P. Itur Sab(ini), pa tudi rimska utež iz apnenčevega kamna.

Koprski škof Paolo Naldini v svojem *Cerkvenem krajepisu* iz leta 1700 omenja, da vas leži na prijetnem griču, polnem oljk in trt, ki dajejo odlično grozdje pinelo in nič manj dober muškat. Včasih je bila vas bolj obljudena in bogata, danes pa vse njeno premoženje ne presega imetja njene cerkve, še navaja. O tem, da je cerkev sv. Petra in Pavla zgradila vaška skupnost nekaj pred letom 1478, pričajo patentna pisma škofa Gabriela Iacoba de Gabrielija. Cerkvica je bila dograjena 24. julija 1468, ko jo je omenjeni škof tudi posvetil. Kustodija z glagolskim napisom nosi letnico 1470, v notranjosti cerkve pa so fragmentarno ohranjene tudi freske. Cerkev, predvsem njen ladijski del, je v naslednjih stoletjih doživela številne prezidave, tako da je dobila današnjo podobo šele v obdobju med obema vojnoma, in le prezbitერიj je delno še ohranil prvotno podobo.

Domačini so se v glavnem ukvarjali s poljedelstvom. V vasi je delovala Poljedelska zadruga in konzumno društvo (*Consortio industriale*), delovala pa je tudi oljarna, po kateri se še danes imenuje del naselja. Leta 1910 je v vasi zrasla tudi pomožna osnovna šola kot ekspoziura šmarske šole s slovenskim učnim jezikom.

## Pomjan

V okolici vasi so številni prazgodovinski ostanki, sam Pomjan (*Pomilianum*, *Paconius*) je antičnega izvora. Na hribu Poljane, imenovanem tudi »monte Romano«, so odkrili ostanke rimske naselbine, vodovod, grobišča, nagrobne spomenike, novce, keramiko in rimsko opeko. Mimo Pomjana je vodila rimska *Via Flavia*, ki je povezovala Trst s Puljem.

Prvi pisni viri omenjajo Pomjan (*Paugnano*) leta 1082, ko ga je nemški cesar Konrad II. Salijski podelil puljskim škofom, ti pa kasneje koprski škofiji. Leta 1211 je vas postala fevdalna posest koprške plemiške družine Verzi.

Kot utrjen kraj je Pomjan, na starejših kartah označen kot *Paugnan*, *Pavognano*, omenjen že leta 1202, nato pa v koprskih statutih iz leta 1423 oziroma 1647 in seveda tudi kasneje.

Leta 1559 so popravili, nato pa znova utrdili njegovo obzidje zaradi turških vpadov in beneško-avstrijskih vojn. Ob vходу v vas je že od začetka 15. stoletja stala cerkvena Marijinega rojstva, v kateri so še opazni ostanki fresk in glagolski napisi, medtem ko župna cerkev sv. Jurija leži na nekoliko dvignjenem predelu sredi vasi.

Leta 1906 je bila v vasi ustanovljena Posojilnica in hranilnica, tri leta kasneje pa pomožna šola, v kateri so poučevali v glavnem duhovniki, medtem ko je pravo slovensko ljudsko šolo Pomjan dobil leta 1912. V času nemške oktobrske ofenzive 1943 je bila vas deloma požgana, v povojnem času večinoma obnovljena, vendar je še ohranila nekaj značilnosti istrske vaške arhitekture.



Pomjan

## ★ TOP 5:

Šmarje, Gažon, Pomjan



### Cerkev Brezmadežne Matere božje, vaški trg in trazenca, Šmarje

Cerkev je na vaškem trgu stala že v 11. stoletju, v 13. stoletju pa so jo začeli obnavljati in širiti. Poleg cerkve stoji tudi zvonik, v katerega je vzdana trazenca, kamnito okno iz 9. stoletja, ki je ostanek najstarejše cerkve na tem kraju.



### Cerkev sv. Jurija in cerkev Marijinega rojstva, Pomjan

Cerkev sv. Jurija je bila posvečena že leta 1222. Ob njej stoji tudi 26-metrski zvonik, na katerem je vgrajena kamnita plošča z reliefom sv. Jurija, ki se bori z zmajem. Na začetku vasi pa stoji cerkev, posvečena Marijinemu rojstvu, z ostanki fresk iz 15. stoletja in glagolskimi napismi.



### Posestvo Santomas, Gažon

V bližini Šmarij stoji ena izmed najmodernejših vinskih kleti pri nas. Zgrajena je iz pristnega istrskega modrega kamna na treh nivojih. Na 2400 m<sup>2</sup> se razprostirajo prostor za predelavo grozdja, laboratorij, degustacijski prostor, prostor za zorenje vina in vinska banka.



### Cerkev sv. Petra in sv. Pavla, Gažon

Cerkvico je zgradila vaška skupnost, leta 1468 pa jo je posvetil koprski škof Gabrielli. Kustodija z glagolskim napisom nosi letnico 1470, v notranjosti cerkve pa so fragmentarno ohranjene tudi freske.



### Slap Supot in razgledi

Slap je visok 10 metrov in je najbolj bogat v deževnem obdobju. Makadamska cesta proti Dragonji pripelje še do manjšega slapa z lepim tolmunom.





## Manžan

Manžan leži na ozkem slemenu med potokoma Žlebom na zahodu in Suhim Žlebom na vzhodu. Je staro naselje, saj je omenjeno že v 12. stoletju, ime vasi pa domnevno izvira iz besede oziroma priimka *Mancius* ali *Amandius*, kar kaže na njegov antični izvor. V preteklosti se je prebivalstvo večinoma ukvarjalo z živinorejo pa tudi s poljedelstvom, vinogradništvom in sadjarstvom.

## Bonini

Bonini zajemajo zaselke in domačije, posejane tako po hribu, ki se dviga nad Pradami in Vanganelom, kakor na ravnici ob vznožju hriba, vzporedno z Badaševico.

Tu je imel svojo podeželsko vilo z nasadi vinogradov in večjo predilnico volne v letih od 1759 do 1764 znani koprski erudit in razsvetljenec Gian Rinaldo Carli.

## Triban

Triban je, podobno kot Bonini, razkropljeno naselje, ki leži na južnem pobočju istoimenskega griča (107 m) nad cesto Koper–Vanganel. Vrh griča sredi vinogradov stoji najstarejša kmečka hiša, ki je spomeniško zaščitena in je na območju nekdanju rimske *ville rusticae*. O tem pričajo mnoge arheološke najdbe (koščki mozaika, strešniki, opeke z žigi, glinene cevi itd.).



Škocjan



Škocjan

## ★ TOP 5: *Vanganel, Škocjan, Manžan, Bonini, Triban*



### Vanganeljsko jezero, Vanganel

Nastanek Vanganeljskega jezera je povezan z zajezitvijo struge Bavškega potoka zaradi pogostih poplav. Jezero je globoko do 18 metrov in se uporablja za namakanje in ribogojstvo.



### Vinska klet Vinakoper, Škocjan

Vinska klet Vinakoper se ponaša z naslovom največjega proizvajalca vin v Sloveniji. Klet je na obrobju mesta, v čudovito zgrajeni stavbi istrskega tipa, v kateri si je moč ogledati največji sod pri nas.



### Cerkev Marije Device, Vanganel

Manjša cerkva je posvečena Devici Mariji, pomočnici kristjanov, in je najverjetneje iz 18. stoletja. Krasi jo en zvon, ki je obešen na preslico.



### Rekreacija – Pot za srce, tenis

Vanganeljska dolina ponuja številne možnosti za rekreacijo. Pot za srce je bila začrtana z željo, da se rekreacijo ponudi tudi tistim, ki zaradi zdravstvenih težav ne zmorejo večjih naporov. Urejena teniška igrišča pa omogočajo kvaliteten treninge tako rekreativnim kot profesionalnim športnikom.



### Sredozemski zeliščni vrt, Manžan

Sredozemski zeliščni vrt na domačiji Butul na Manžanu ponuja posebno doživetje. Sprehod skozi vrt je hkrati poučen in pomirjujoč. Po dogovoru so na voljo tudi različne kuharske in zeliščarske delavnice.



# Beleške



A large, light-colored rectangular area with rounded corners, containing 15 horizontal dotted lines for writing. The background of this area features a faint, stylized illustration of a sun with rays and a smiling face.

# Beleške



A white notepad with rounded corners and a silver paperclip at the top. The notepad features 18 horizontal dotted lines for writing. The background of the page is a textured, light brown paper with a faint, large-scale floral pattern.

# Turistično informacijske točke slovenske Istre



## ● TIT ČRNI KAL

Gostilna in picerija Žerjul  
Črni Kal 61, 6275 Črni Kal  
T: +386 5 659 21 99

## ● TIT DEKANI

Restavracija in vinoteka Brič  
Dekani 3b, 6271 Dekani  
T: +386 5 658 05 27

## ● TIT GRAČIŠČE

Domačija Ražman  
Gračišče 1, 6272 Gračišče  
T.: +386 5 657 20 03, +386 40 708 100  
[www.razman.si](http://www.razman.si)

## ● TIT KRKAVČE

Hiša Vrešje – Živi muzej Krkavče  
Krkavče 68, 6274 Šmarje  
T: +386 31 603 840

## ● TIT LOPAR

Krajevno etnološka in domoznanska zbirka  
»Hiša od Bardinca« Lopar  
Lopar 10, 6273 Marezige  
T: +386 5 655 04 25, +386 41 833 768

## ● TIT MANŽAN

Domačija Butul Manžan  
Manžan 10d, 6000 Koper  
T: +386 41 718 219  
[www.butul.net](http://www.butul.net)

## ● TIT MAREZIGE

Gostilna Karjola  
Marezige 24, 6273 Marezige  
T: +386 5 655 01 68, +386 41 687 533  
[www.karjola.si](http://www.karjola.si)

## ● TIT PODGORJE

Gostilna pod Slavnikom  
Podgorje 1, 6216 Podgorje  
T: +386 5 687 01 70, +386 41 379 382

## ● TIT ŠMARJE


Garni Mimoza  
Srgaši 38a, 6274 Šmarje  
T: +386 5 656 04 15, +386 41 614 776

## ● TIT TRUŠKE

Hiške slovenske Istre  
Truške 1b, 6273 Marezige  
T: +386 41 248 964  
[www.hiske.si](http://www.hiske.si)

## ● TIT ZAZID

Hostel Xaxid  
Zazid 16, 6275 Črni Kal  
T: +386 5 639 20 06, +386 41 705 811  
[www.hostelxaxid.si](http://www.hostelxaxid.si)



## *Vodnik po zaledju Mestne občine Koper*



### **Turistično informacijski center Koper**

Titov trg 3  
6000 Koper  
T: +386 5 6646 403  
tic@koper.si  
www.koper.si



### **Turistično informacijski center Hrastovlje**

Hrastovlje 53  
6275 Hrastovlje  
T: +386 41 398 368

Izdajatelj: Mestna občina Koper | Naklada: 5.000 | Oblikovanje: ArtWork Solutions, Tomaž Bordon s.p.  
Besedilo: Salvator Žitko | Fotografije: Jaka Ivančič, Vojko Rotar, Ubald Trnkoczy, Butul, Santomas,  
Vinakoper, Dare Fejzan, Pokrajinski arhiv Koper, Pokrajinski muzej Koper, arhiv MOK  
Simič, Slobodan. 2002. *Koper na robovih stoletij*. Piran: Sijart.  
Rožac Darovec. Vida. 2005. *Meje in Konfin; Rakitovec, vas kulturnih, družbenih in naravnih prepletanj*. Koper: Univerza na Primorskem.

www.koper.si

