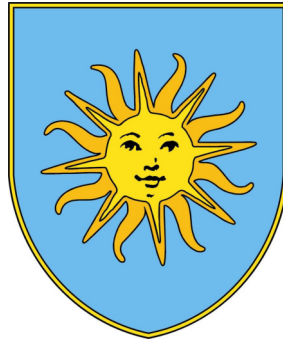


Mestna občina Koper



NAČRT ZAŠČITE IN REŠEVANJA OB NESREČAH MORJU

Verzija 2.0

	ORGAN	DATUM	PODPIS ODGOVORNE OSEBE
IZDELAL	<i>Oddelek za zaščito in reševanje</i>		
ODOBRIL	<i>Poveljnik CZ</i>		
SPREJEL	<i>Župan</i>		
SKRBNIK	<i>Oddelek za zaščito in reševanje</i>		

Številka: 842-2/2017

Datum:

Vsebina

1 UVOD	3
1.1 Vrste in značilnosti nesreče	3
1.2 Možnost in verjetnost nastanka verižne nesreče	5
2 OBSEG NAČRTOVANJA	7
2.1 Temeljne ravni načrtovanja	7
2.2 Načela zaščite, reševanja in pomoči	7
2.3 Možne posledice nesreče na morju	8
3 ZAMISEL IZVAJANJA ZAŠČITE, REŠEVANJA IN POMOČI	9
3.1 Temeljne podmene načrta	9
3.2 Zamisel izvedbe zaščite in reševanja	9
3.3 Uporaba načrta	10
4 POTREBNE SILE IN SREDSTVA ZA ZAŠČITO, REŠEVANJE IN POMOČ ZA IZVAJANJE ZAMISLI IZ POGLAVJA 3 TER RAZPOLOŽLJIVI VIRI	11
4.1 Izvajalci nalog zaščite, reševanja in pomoči	11
5 ORGANIZACIJA IN IZVEDBA OPAZOVANJA, OBVEŠČANJA IN ALARMIRANJA	14
5.1 Zbiranje, obdelava in posredovanje podatkov	14
6 AKTIVIRANJE SIL IN SREDSTEV ZA ZAŠČITO, REŠEVANJE IN POMOČ	18
6.1 Aktiviranje organov vodenja ter sil in sredstev	18
6.2 Pomoč v silah in sredstvih ter drugih oblikah pomoči	19
7 UPRAVLJANJE IN VODENJE	21
7.1 Pristojnosti in naloge organov upravljanja in vodenja	Error! Bookmark not defined.
7.2 Pristojnosti in naloge drugih izvajalcev načrta zaščite in reševanja	Error! Bookmark not defined.
7.3 Finančna pooblastila	Error! Bookmark not defined.
8 ZAŠČITNI UKREPI TER NALOGE ZAŠČITE, REŠEVANJA IN POMOČI	33
8.1 Zaščitni ukrepi	33
8.1.1 Evakuacija	33
8.2 Naloge zaščite, reševanja in pomoči	35
9 OSEBNA IN VZAJEMNA ZAŠČITA	36
10 RAZLAGA POJMOV IN OKRAJŠAV	37
11 DODATKI IN PRILOGE K NAČRTU	38

1 UVOD

Načrt zaščite in reševanja ob nesreči na morju verzija 1.0 je nadgradnja načrta zaščite in reševanja ob nesrečah na morju, verzija 2.0, ki ga je Uprava RS za zaščito in reševanje (URSZR), Ministrstva za obrambo (MO) pripravila leta 2011. Zajema tako nesreče na morju kot tudi onesnaženje obale.

Načrt je izdelan na podlagi zakona o varstvu pred naravnimi in drugimi nesrečami (Ur. List RS št. 51/06-UPB, 97/10 in 21/18 - ZNOrg), Uredbo o vsebini in izdelavi načrtov zaščite in reševanja (Ur. l. RS, št. 24/12, 78/16 in 26/19) pomorskega zakonika (Uradni list RS št. 62/16 – UPB, 41/17, 21/18 – ZNOrg in 31/18 - ZPVZRZECEP), resolucije o pomorski usmeritvi Republike Slovenije (Ur. l. RS, št. 10/91), zakona o ratifikaciji konvencije Združenih narodov o pomorskem mednarodnem pravu (Ur. l. SFRJ – mednarodne pogodbe, št. 1/86), zakona o ratifikaciji konvencije o varstvu Sredozemskega morja pred onesnaženjem (Ur. l. SRFJ – mednarodne pogodbe, št. 12/77), zakona o ratifikaciji Mednarodne konvencije o iskanju in reševanju na morju (Ur. l. RS – mednarodne pogodbe, št. 9/01), resolucije o pomorski usmeritvi Republike Slovenije (Ur. l. RS, št. 10/91), uredbe o ratifikaciji mednarodne konvencije o varstvu človeškega življenja na morju (Ur. l. SFRJ – mednarodne pogodbe št. 2/81) ter drugimi predpisi. V načrtu so zajete tudi izkušnje iz sedanjih ukrepov na morju in obali, izkušenj iz usposabljanj in vaj ter izkušenj in analiz iz mednarodnih dogodkov.

Načrt zaščite in reševanja ob nesreči na morju verzija 1.0 zajema tako onesnaženja na morju kot tudi na obali, kar je pomembnejša razlika od predhodnih načrtov.

1.1 Vrste in značilnosti nesreče

Slovenska obala obsega del severovzhodnega Jadrana od državne meje z Italijansko republiko pri Lazaretu do državne meje z Republiko Hrvaško pri izlivu reke Dragonje v morje. Obala je dolga 46 km in pripada občinam Koper, Izola in Piran.

Geomorfološka zgradba obalnega pasu je zelo raznolika. Ožji obalni pas je dokaj kamnit oziroma prodat in samo izjemoma poraščen. Večji del obale je težko dostopen s kopnega, ker se kopno strmo spušča v morje, z morja pa je težko dostopen zaradi plitvin. Deli obalnega pasu, kjer je dostop še posebej težaven, so od Lazareta do Valdoltre, od Simonovega zaliva do Strunjana, od Pacuga do Fiese in od Lucije do izliva reke Dragonje.

Tržaški zaliv je del Jadranskega morja in s tem tudi Sredozemskega morja, ki se najbolj približa Srednji Evropi. Meri približno 551 km², od tega je slovenskega morja približno 180 km². Zaliv je plitev (24 do 26 m) s peščenim dnom. Globina slovenskega morja znaša v povprečju 18,7 m.

Največja nevarnost za plovbo v Tržaški zaliv so plitvine ob zahodni obali Istre, posebno plitvine pri rtu Savudrija. Zaradi skalnatega dna bi se poškodovalo dno nasedle ladje in ob morebitnem izlitju nevarnih snovi bi bilo okolje zelo ogroženo.

Med najpomembnejše meteorološke in hidrološke značilnosti slovenske obale sodijo:

- **Tokovi** - Glavni morski tok poteka vzdolž celotne obale v smeri od JZ proti SV. Hitrost toka je okrog enega vozla. V Portoroškem in Strunjanskem zalivu nastajajo krožni tokovi, ki lahko onesnaženje zadržijo določen čas. Reke, ki se izlivajo v morje, povzročajo na ustjih manjše tokove, ki se kmalu izgubijo. Vpliv plimovanja na morske tokove je sorazmerno majhen. Višina plimnega vala je v živih menah med 80 in 125 cm, v mrtvih menah pa med 32 in 62 cm.

- **Vetrovi** - Tržaški zaliv je najbolj izpostavljen burji in jugu, ki razburkata morje. Najpogostejši veter je severovzhodnik (burja). V letnem povprečju piha več kot tretjina vseh vetrov iz te smeri. Burja je še zlasti pogosta od novembra do marca. Po pogostosti sledita jugovzhodnik in jugo, ki pihata dokaj enakomerno skozi vse leto. Po znanih podatkih je brezvetrja okrog 5%.
- **Nevihte** - Nevihte se običajno pojavljajo v poletnem obdobju, to je od junija do septembra, najpogosteje pa julija in avgusta. Ločimo nevihte, ki se razvijejo takoj z največjo močjo in nevihte, ki se razvijejo postopno.
- **Megla** - Megla je dokaj pogosta, posebej pozimi - od oktobra do aprila. Eden glavnih vzrokov za nastanek megle v navedenem času je temperatura morja, ki je višja ali enaka temperaturi zraka in tal.

Ladje in druga plovila navadno prosto izbirajo plovno pot med dvema pristaniščema. O izbiri plovne poti odloča poveljnik ladje na podlagi trenutnih razmer (globina, ugrez, vreme, itd.), kadar pa obalne države menijo, da bo promet potekal varneje, če bodo na najkritičnejših območjih predpisale poseben plovni režim, ki ga potrdi tudi Mednarodna pomorska organizacija (IMO), morajo ta predpisani plovni režim ladje dosledno upoštevati.

Ladje, ki plujejo v pristanišča Tržaškega zaliva ali iz njih, priplujejo večinoma ob zahodni obali Istre do rta Savudrija, kjer obrnejo proti pristanišču. Pri tem morajo upoštevati določilo v Vodiču Jadranskega morja - vzhodna obala, ki prepoveduje plovbo v morskem akvatoriju med rtom Savudrija in Koprskim zalivom na oddaljenosti manj kot dve navtični milj od obale. Ladje z ugrezom, večjim od 15 metrov, pa morajo zmanjšati hitrost na manj kot 12 vozlov. Karta slovenske obale označuje točke, ki predstavljajo mesta, ki so dostopna z morske strani in nedostopna mesta tako z morja kot z obale (klifi).

V koprsko pristanišče pride letno okoli 1,8 mio ton nafte in naftnih derivatov (oziroma 85 tankerjev). Razen tankerjev pripluje v koprsko pristanišče več drugih ladij, ki med svojim tovorom prevažajo nevarne snovi.

Skozi tržaško pristanišče gre na leto več kot 30 milijonov ton surove nafte, kar pomeni promet okrog 340 tankerjev. Od tega je največ supertankerjev z nosilnostjo več kot 100.000 ton, nekateri tudi več kot 300.000 ton. Drugih ladij, ki prevažajo nevarne tovore, je približno toliko kot v koprskem pristanišču, to je okoli 800 na leto.

Manjše število ladij z nevarnim tovorom, približno 100 na leto, pa pluje tudi v Tržič.

Promet po slovenskem morju lahko razdelimo na naslednje osnovne skupine:

- tovorni promet iz južnega Jadrana do Kopra, Trsta in Tržiča ter obratno,
- sezonski navtični turizem med Italijo, Slovenijo in Hrvaško,
- priobalni potniški promet, v glavnem sezonski ter
- drugo (v ladjedelnico in iz nje, ribolov, vlačilci itd.).

Pregled možnih virov ogrožanja in nevarnosti nastanka nesreče na morju kaže, da se v slovenskem morju lahko zgodijo naslednje nesreče, ob katerih je treba za njihovo obvladovanje uporabiti posebne ukrepe, sile in sredstva:

1. nasedanja ladje ob plovni poti oz. bližini obale;
2. trčenja ladje z drugo med plovbo;
3. trčenja ladje ob pristajalni pomol oz. obalo;
4. trčenja ladje v manevriranju ali plovbi z drugo na privezu;
5. namernega ali nenamernega izpusta nevarnih snovi (operativni izpust)
6. požara na ladji

7. operativnega izpusta nevarnih snovi (prečrpavanje goriva, prečrpavanje zaoljenih vod, prečrpavanja ostankov tovora, prečrpavanju ostankov čiščenja goriva, prečrpavanja ali izpusta zaoljenih balastnih vod v primeru prehoda olj iz tankov za gorivo v balastni tank) in
8. izpusta olj pri polnjenju ladijskega goriva (bunker).

Najhujše posledice lahko povzročijo ekološka nesreča in požar na ladji. Ob tovrstnih nesrečah bi bilo prizadeto življenje in zdravje ljudi, obala, naravna dediščina obalnih občin in gospodarstvo obalnih občin.

Vrsta, oblika in stopnja ogroženosti so neposredno pogojeni in odvisni od količine in vrste nevarne snovi, ki bi iztekla ter hidrometeoroloških razmer. Zaradi velikih količin nevarnih snovi, ki se pojavljajo na tem območju in katastrofalne posledice ki bi ga izzvalo vsako večje onesnaženje morja in delov obale na marikulturi in turističnem gospodarstvu ocenjujemo, da je stopnja ogroženosti velika.

Dobršen del gospodarstva na slovenski obali je življenjsko odvisen od čistega morja. Vsako večje onesnaženje teh delov obale, bi lahko izzvalo težko popravljivo ekološko škodo ter izpad dohodka v turističnem gospodarstvu in ribištvu. Izjemoma lahko razlitje kemikalij v morje povzroči nastanek škodljivih plinov, ki bi lahko direktno ogrozili prebivalstvo. Posledice majhnega onesnaženja so omejene in lokalnega pomena. Ekološka nesreča, ki bi imela za posledico večjo emisijo nevarnih snovi v morski akvatorij pa bi imela katastrofalne posledice, ki ogrozile predvsem pogoje za življenje, morskega življa in naravne dediščine. Posledice bi bile hude, dolgotrajne, njihova sanacija bi bila zelo zahtevna.

Med nesreče na morju uvrščamo tudi utopitve. Utopitve so možne in se dogajajo v različnih okoliščinah. Največkrat so posledica nepazljivosti oziroma neodgovornega obnašanja samih kopalcev in drugih predvsem zaradi:

- neupoštevanja pravil za varno kopanje na kopališčih,
- neupoštevanja pravil za varno kopanje na neurejenih delih obale,
- neupoštevanja pravil pri plovbi po morju,
- neupoštevanja pravil pri podvodnih dejavnostih,
- padcev s plovila ob ribarjenju ali drugem delu,
- nepravilnega obnašanja na obali in
- drugih vzrokov.

1.2 Možnost in verjetnost nastanka verižne nesreče

Najpomembnejša vzroka za nesreče na morju sta razlog slabo vreme in malomarnost posadke. Slabo vreme kot vzrok nesreč je značilen za tuje čolne, manj pa za domače čolne, kar se lahko pojasni s slabšim poznavanjem lokalnih vremenskih razmer. Drugi vzrok je nepazljivost posadke in predstavlja pomemben delež vseh nesreč na morju.

Glede na kraj nesreče se je večina nesreč zgodila med manevrom prihoda in odhoda iz pristanišča, manj pa med plovo.

Naraščanje trendov prometa v pristaniščih Koper in Trst napoveduje tudi večanje gostote ladijskega prometa v Tržaškem zalivu. Sorazmerno s tem bo tudi vedno več prevozov nevarnih tovorov, lahko pa se pričakuje tudi povečanje števila ladijskih nesreč.

Pri nesrečah v pomorskem prometu je prisotna tudi velika verjetnost nastanka verižne nesreče: požar - eksplozija - razlitje nevarne snovi (onesnaženje morja).

2 OBSEG NAČRTOVANJA

2.1 Temeljne ravni načrtovanja

Temeljni načrt zaščite in reševanja ob nesreči na morju izdelata država.

Z načrtom se urejajo ukrepi in dejavnosti za zaščito, reševanje in pomoč ter zagotavljanje osnovnih pogojev za življenje.

Občine izdelajo načrt za zaščito in reševanje ob nesreči na morju za naloge v lokalni pristojnosti za širše obalno območje. Občinski načrti vsebujejo ukrepe za zaščito ljudi, živali in okolja ob nesreči z nevarno snovjo ter zaščito in reševanje obale.

2.2 Načela zaščite, reševanja in pomoči

Splošna načela varstva pred naravnimi in drugimi nesrečami določa zakon o varstvu pred naravnimi in drugimi nesrečami. Pri zaščiti in reševanju ob nesrečah na morju se upoštevajo predvsem naslednja načela:

Načelo pravice do varstva. Vsakdo ima pravico do varstva pred naravnimi in drugimi nesrečami. Ob naravni in drugi nesreči imata zaščita in reševanje človeških življenj prednost pred vsemi drugimi zaščitnimi in reševalnimi dejavnostmi.

Načelo pomoči. Ob nesreči na morju je vsakdo dolžan pomagati po svojih močeh in sposobnostih.

Načelo javnosti. Podatki o nevarnostih ter o dejavnostih državnih organov, lokalnih skupnosti in drugih izvajalcev nalog varstva pred naravnimi in drugimi nesrečami so javni. Država in lokalna skupnost morata zagotoviti, da je prebivalstvo na območju, ki bi ga lahko prizadela naravna ali druga nesreča, obveščeno o nevarnostih.

Načelo preventive. Država in lokalna skupnost pri zagotavljanju varstva pred naravnimi in drugimi nesrečami v skladu s svojimi pristojnostmi prednostno organizirata izvajanje preventivne dejavnosti.

Načelo odgovornosti. Vsaka fizična in pravna oseba je v skladu z zakonom odgovorna za izvajanje ukrepov varstva pred naravnimi in drugimi nesrečami.

Načelo postopnosti pri uporabi sil in sredstev. Lokalna skupnost uporabi za zaščito, reševanje in pomoč ob naravni ali drugi nesreči najprej svoje sile in sredstva. Kadar zaradi velikega obsega nesreče oziroma ogroženosti sile in sredstva lokalne skupnosti niso zadostni ali niso zagotovljeni med sosednjimi lokalnimi skupnostmi, država zagotavlja uporabo sil in sredstev s širšega območja.

Načelo zakonitosti. Nihče ni dolžan in ne sme izvajati odločitve, če je očitno, da bi s tem storil kaznivo dejanje ali kršil mednarodno humanitarno pravo.

Načelo varstva reševalcev in drugega osebja. Potrebno je zagotoviti varnost posameznikov, ki sodelujejo pri zaščiti in reševanju.

2.3 Možne posledice nesreče na morju

Zaradi nesreče lahko pride do poškod pri ljudeh, potopitve plovila, podhladitve oz. utopitve ljudi in onesnaženje morja. Posledica je navadno tudi velika materialna škoda na premoženju.

3 ZAMISEL IZVAJANJA ZAŠČITE, REŠEVANJA IN POMOČI

3.1 Temeljne podmene načrta

Temeljne podmene načrta zaščite in reševanja ob nesreči na morju so:

1. Občinski načrt zaščite in reševanja ob nesreči na morju se izdelava za ukrepanje pri zaščiti ljudi, živali in okolja ob nesreči z nevarno snovjo ter zaščito in reševanje obale.
2. Življenja ljudi so ob nesreči na morju ogrožena zaradi poškodb morskih objektov in naprav, namenjenih proizvodnji, predelavi, uporabi, prevozu, pretovarjanju, skladiščenju in odstranjevanju nevarnih snovi. Prizadeti bi bili predvsem ribištvo (gojenje rib, lovljenje in predelava) in druga morska flora in favna.
3. Varstvo morja zagotavljajo v okviru svojih pravic in dolžnosti prebivalci kot posamezniki, prebivalci, prostovoljno organizirani v raznih društvih in drugih nevladnih organizacij, ki se ukvarjajo z reševanjem, javne reševalne službe, podjetja, zavodi in druge organizacije, katerih dejavnost je pomembna za zaščito in reševanje ter občine in državni organi.
4. Prebivalci obalnih občin morajo biti pravočasno in objektivno obveščeni o pričakovanih nevarnostih, možnih posledicah nesreče, načrtih in ukrepih za zmanjšanje in odpravo posledic ter o ravnanju ob nesreči. Informacije o tem pristojni organi sproti dopolnjujejo in objavljajo.
5. Ukrepanje ob veliki nesreči na morju (ekološko nesrečo, požar na ladji in brodolom) se vodi skladno z državnim načrtom zaščite in reševanja ob nesreči na morju. Ob nesreči na morju izvaja občina naloge v lokalni pristojnosti za širše obalno območje.

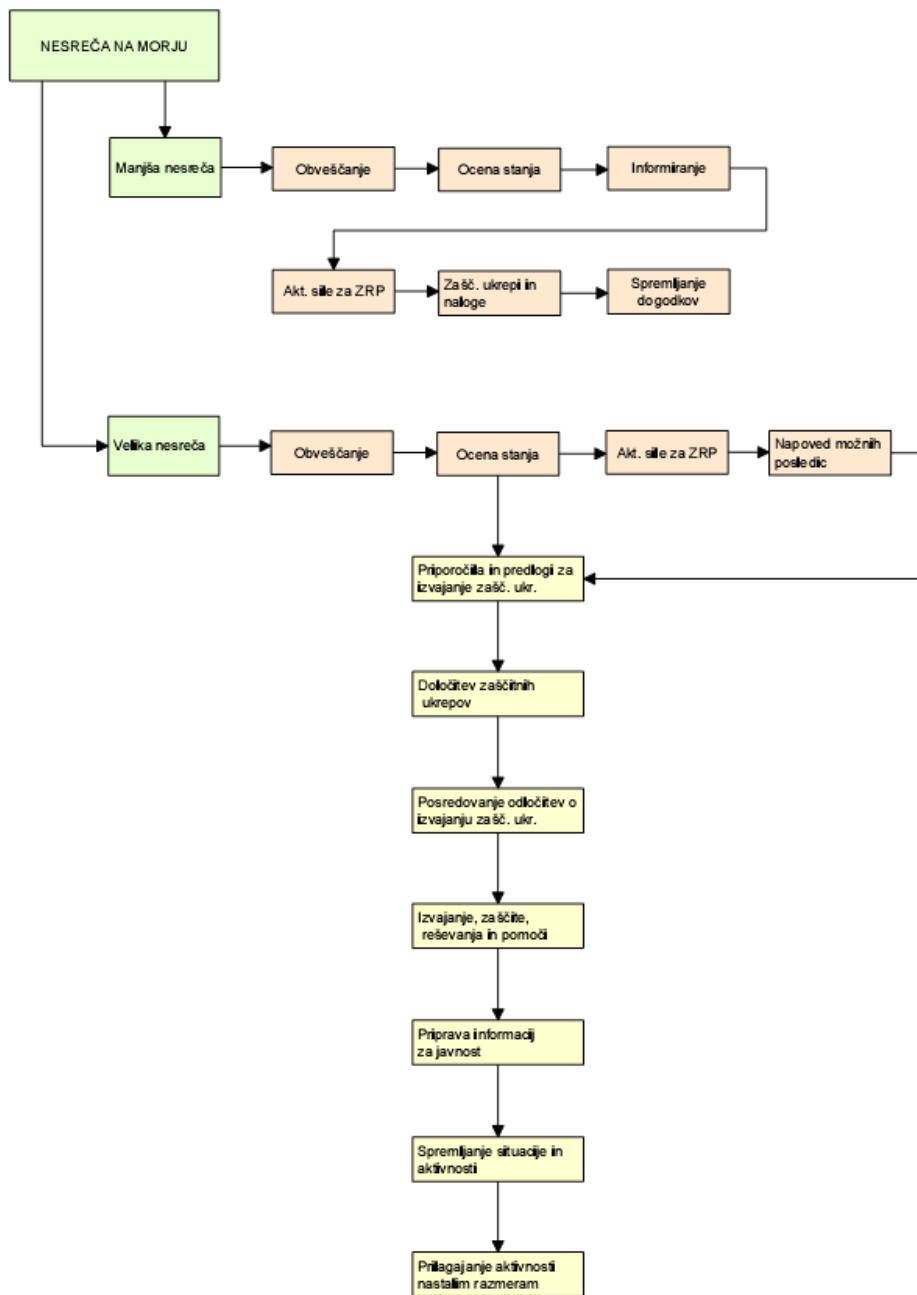
3.2 Zamisel izvedbe zaščite in reševanja

3.2.1 Koncept odziva ob nesreči na morju

Koncept odziva ob nesreči na morju temelji na posledicah, ki bi jih nesreča povzročila in sicer:

- **MANJŠA NESREČA** – nesrečo obvladujejo redne enote in službe, izvaja se obveščanje pristojnih organov in javnosti, aktiviranje sil za ZRP v omejenem obsegu, spremljanje dogodkov. Kot na primer utopitev, manjša ekološka nesreča, obvladljivi požar na plovilu, nesreča z NUS.
- **VELIKA NESREČA** – rednim intervencijskim enotam in službam se pridružijo sile za zaščito, reševanje in pomoč, ki jih aktivirajo pristojni poveljniki CZ. Po potrebi se zaprosi za pomoč tudi sosednje države. Izvajajo se aktivnosti po načrtu. Tovrstna nesreča je lahko ekološka nesreča (nesreča plovila pri čemer pride do izlitja čez 25 t nafte ali njenih derivatov ali drugih nevarnih snovi), velik požar na ladji in brodolom ladje.

Slika: Koncept odziva



3.3 Uporaba načrta

Načrt zaščite in reševanja ob na morju predvideva različne nivoje ukrepanja glede na velikost nesreče in se smiselno uporablja tudi pri manjših nesrečah. Organizacijo, obveščanje in aktiviranje ter delovanje gasilskih enot ob nesrečah na morju na območju Mestne občine Koper določa operativni gasilski načrt.

Načrt zaščite in reševanja ob nesrečah na morju se prične izvajati pri nesrečah na morju, kjer redne službe ne morejo razpoložljivimi viri uspešno izvesti intervencijo. Odločitev o aktiviranju načrta sprejme poveljnik Civilne zaščite, direktor Občinske uprave ali Župan.

4 POTREBNE SILE IN SREDSTVA ZA ZAŠČITO, REŠEVANJE IN POMOČ ZA IZVAJANJE ZAMISLI IZ POGLAVJA 3 TER RAZPOLOŽLJIVI VIRI

4.1 Izvajalci nalog zaščite, reševanja in pomoči

Redne službe, ki izvajajo naloge zaščite, reševanja in pomoči na obalnem območju ob nesrečah na morju so predvsem:

- **Javna služba vzdrževanja vodnih in priobalnih zemljišč**

Skladno z zakonom o vodah država kot obvezno gospodarsko javno službo zagotavlja vzdrževanje vodnih in priobalnih zemljišč. Naloge javne službe na morju in priobalnih zemljiščih so zlasti utrjevanje bregov morske obale, odstranjevanje plavja, odpadkov, predmetov in snovi iz morja ter priobalnih zemljišč, čiščenje gladine površinskih voda in preprečevanje onesnaženja vodnih in priobalnih zemljišč.

Uredba o koncesiji za opravljanje obvezne državne gospodarske javne službe vzdrževanja vodnih in priobalnih zemljišč morja (Ur.l. RS, št. 69/2005 in 101/05), katera določa predmet in pogoje opravljanja javne službe. Do vzpostavitve javne službe opravlja storitve v koprskem pristanišču Luka Koper d.d. ter na morju, vodnih in priobalnih zemljiščih Drava, Vodnogospodarsko podjetje Ptuj, d.d. .

- **Gasilska javna služba**

Izvajalci gasilske javne službe (Gasilska brigada Koper in prostovoljne gasilske enote) izvajajo naloge gašenja in reševanja ob požarih ter druge naloge zaščite, reševanja in pomoči za katere so opremljeni in usposobljeni.

Osrednja enota za gašenje in reševanje ob požarih in osrednja splošno-reševalna enota za opravljanje nalog zaščite, reševanja in pomoči v Mestni občini Koper je Gasilska brigada Koper.

- **Javna zdravstvena služba**

Izvajalci javne zdravstvene službe zagotavljajo nujno medicinsko pomoč, reševalno službo in zdravstveno varstvo ob posebnih pogojih ter pri reševanju v primeru nesreč ter druge naloge iz svoje pristojnosti.

Osrednja enota za prvo medicinsko pomoč na območju Mestne občine Koper je Zdravstveni dom Koper, ki zagotavlja službo nujne medicinske pomoči. V primeru požarov ali drugih nesreč se nudi nujna medicinska pomoč v okviru mreže službe nujne medicinske pomoči.

- **Policija**

Policija zagotavlja javni red in mir ter varnost ob nesrečah na ogroženih in prizadetih območjih ter druge naloge iz svoje pristojnosti. Predvsem pa policija zavaruje območje nesreče, omogoča interveniranje intervencijskim enotam, odkriva in preiskuje kazniva dejanja in prekrške povezane z nesrečo, identificira osebe in trupla, išče pogrešane osebe ter preiskuje vzroke nesreče.

Izvajanje policijskih nalog zagotavljajo Policijska uprava Koper in Policijska postaja Koper.

P - 42 Operativni gasilski načrt

D - 23 – Načrt dejavnosti Mestne občine Koper ob naravnih in drugih nesrečah

Občinske sile za zaščite, reševanja in pomoči ob nesrečah na morju so predvsem:

Gospodarske družbe, zavodi in druge organizacije določene za opravljanje operativnih nalog zaščite, reševanja in pomoči:

- enote za reševanje ob poplavah in drugih vremenskih ujmah ter ekoloških in drugih nesrečah na morju, rekah in jezerih;
- enote za dezinfekcijo, dezinfekcijo in deratizacijo;
- enote za pomoč ogroženim in prizadetim prebivalcem;
- enote prve veterinarske pomoči.

Društva in druge nevladne organizacije določene za opravljanje nalog zaščite, reševanja in pomoči:

- enote za reševanje iz vode in na vodi;
- enote za reševanje z reševalnimi psi;
- enote za postavitve začasnih prebivališč;
- enote radioamaterjev;
- enote za oskrbo ogroženih in prizadetih prebivalcev.

Enote in službe Civilne zaščite organizirane za opravljanje nalog zaščite, reševanja in pomoči

P-1 Podatki o poveljniku, namestniku poveljnika in članih štaba civilne zaščite

P-3 Pregled sil za zaščito, reševanje in pomoč

P-7 Pregled javnih in drugih služb, ki opravljajo dejavnosti pomembne za ZIR

P-24 Pregled enot, služb in drugih operativnih sestavov društev in drugih nevladnih organizacij, ki sodelujejo pri reševanju

P-43 Poverjeniki za CZ

4.2 Materialno-tehnična sredstva za izvajanje načrta

Izvajalci nalog zaščite, reševanja in pomoči uporabljajo za izvajanje nalog iz svoje pristojnosti lastno opremo in opremo, ki jo imajo za te namene v uporabi. Za izvajanje nalog zaščite, reševanja in pomoči se lahko uporabi oprema in sredstva v občinskih skladiščih civilne zaščite.

Sredstva pomoči (živila, pitna voda, zdravila,..), ki so namenjena brezplačni razdelitvi ogroženemu prebivalstvu se zagotovi na podlagi seznamov opreme in sredstev gospodarskih družb, javnih zavodov in drugih organizacij.

P-6 Pregled osebne in skupne opreme ter sredstev pripadnikov enot za zaščito, reševanje in pomoč

4.3 Finančna sredstva za izvajanje načrta

Finančna sredstva potrebna za izvajanje načrta se zagotavljajo skladno z letnim načrtom varstva pred naravnimi in drugimi nesrečami (program dela). Sredstva so zagotovljena v okviru proračuna Mestne občine Koper na programu »Obramba in ukrepi ob izrednih dogodkih«.

Načrtujejo se sredstva predvsem za:

- stroške operativnega delovanja,

- stroške usposabljanj, preverjanj in vaj,
- stroške nakupa in vzdrževanja opreme in
- stroške naročanja interventnih storitev.

Dodatna sredstva za financiranje izdatkov za odpravo posledic nesreč, do zagotovitve osnovnih pogojev za življenje, se v skladu s predpisanim postopkom zagotovi iz sredstev proračunske rezerve.

Stroške za izvajanje dejavnosti organov državne uprave in dejavnosti javnih služb krijejo organizacije same iz sredstev za izvajanje omenjenih dejavnosti. Iz sredstev za izvajanje tega načrta se krijejo le dejanski stroški za sodelovanje pri opravljanju nalog, ki presegajo njihovo redno dejavnost.

Letni načrt varstva pred naravnimi in drugimi nesrečami
Program varstva pred naravnimi in drugimi nesrečami

4.4 Stroški intervencije

Stroške ukrepanja ter zaščitnih in reševalnih intervencij je dolžan kriti povzročitelj nesreče v kolikor je nesrečo ali ogroženost povzročil namenoma ali iz velike malomarnosti.

Sile za zaščito, reševanje in pomoč, ki so sodelovale na intervenciji, posredujejo podatke o stroških, ki so jih imele na intervenciji, Mestni občini Koper, katera zbere celotne stroške intervencije.

Če povzročitelj ni znan, krije stroške zaščite, reševanja in pomoči, ki izhajajo iz tega načrta Mestna občina Koper iz občinskega proračuna, sredstev proračunske rezerve in dodatnih sredstev, ki jih za to odobri Občinski svet.

V kolikor je povzročitelj znan, se posreduje zahtevek za plačilo stroškov intervencije povzročitelju oziroma stroške od njega izterja. Župan lahko v določenih primerih, kadar to opravičuje ekonomičnost postopka, prenese terjatev stroškov intervencije do povzročitelja intervencije izvajalcem intervencije.

5 ORGANIZACIJA IN IZVEDBA OPAZOVANJA, OBVEŠČANJA IN ALARMIRANJA

5.1 Zbiranje, obdelava in posredovanje podatkov

Dogajanje na morju opazujejo predvsem Policijska uprava Koper, Uprava RS za pomorstvo ter izvajalci javne službe vzdrževanja vodnih in priobalnih zemljišč. Na kopnem ob nesreči na morju z nevarno snovjo po potrebi organizira opazovanje tudi občina za območje ogrožene obale (kopnega).

Informacijo o nesreči oziroma nevarnosti je dolžan sporočiti vsakdo, ki jo je opazil ali izvedel zanjo. Policijska uprava Koper, Uprava RS za pomorstvo, izvajalec javne službe vzdrževanja vodnih in priobalnih zemljišč ali drugi, ki opazi nesrečo na morju, o tem obvesti ReCO Koper na številko 112.

Informacijo o nesreči z nevarno snovjo sprejme ReCO od izvajalcev opazovanja ob razglasu povečane ogroženosti oziroma od katerekoli osebe, ki opazi nesrečo. V kolikor informacijo o nesreči sprejme drug organ oziroma izvajalec gasilske javne službe jo je dolžan takoj posredovati ReCO.

Od prijavitelja nesreče mora dežurni operativec v ReCO oziroma oseba, ki sprejme prijavo, pridobiti potrebne podatke o nesreči.

5.2 Obveščanje in alarmiranje ogroženih ljudi ter izvajalcev nalog

5.2.1 Obveščanje pristojnih organov, organizacij in služb

ReCO o nesreči obvešča organe, organizacije, podjetja in zavode po svojih načrtih.

ReCO obvesti v primeru večje nesreče ali na zahtevo vodje intervencije odgovorno osebo Mestne občine Koper po prilogi P-2.

Praviloma obvestilo prejme vodja oziroma zaposleni v SZR. Če se je nesreča razvila do te meje, da ogroža prebivalce in širše območje Mestne občine Koper – **velika nesreča**, SZR obvesti o razmerah :

- **Poveljnika CZ,**
- **Župana,**
- **Direktorja občinske uprave.**

P-2 Podatki o odgovornih osebah v občini

5.2.2 Obveščanje javnosti ob večji nesreči

Obveščanje širše javnosti o izvajanju nalog zaščite, reševanja in pomoči se organizira v kolikor nesreča traja daljši čas. Odločitev o tem sprejme Poveljnik CZ.

Obveščanje prebivalcev zajema obveščanje ogroženih prebivalcev ob ekološki ali drugi nesreči, ko je treba zaščitne ukrepe izvajati tudi na obali. Informacije vsebujejo podatke o vrsti nesreče, napotke o izvajanju zaščitnih ukrepov za prebivalce in o trenutnem stanju obvladovanja nesreče.

Za obveščanje (širše) javnosti je primarno odgovorna država, za obveščanje ogroženega prebivalstva pa občina.

Informacijsko dejavnost organizira in usklajuje Kabinet župana oz. svetovalec Župana za stike z javnostjo ter član štaba CZ za informiranje, ki s tem namenom :

- organizira in vodi tiskovno središče,
- organizira in vodi novinarske konference,
- pripravlja skupna sporočila za javnost,
- spremlja poročanje domačih in tujih medijev in pripravlja izvlečke.

Po večji nesreči javnost obvešča PCZ v sodelovanju z vodjo intervencije. Obvestilo pripravi SZR skupaj z JZGB, pošilja pa ga Kabinet župana MOK.

<i>Aktivnost</i>	<i>Izvajalec</i>	<i>Priloga</i>
<i>priprava obvestila</i>	<i>SZR, JZGB</i>	
<i>odgovornost za obvestilo</i>	<i>PCZ, vodja intervencije</i>	
<i>pošiljanje obvestila</i>	<i>SZR oziroma Kabinet župana MOK</i>	<i>PS - 25</i>

Pred posredovanjem obvestil javnosti morajo posamezni državni organi in službe medsebojno uskladiti sporočila. Ob nesreči se za takojšnje posredovanje nujnih sporočil in navodil občinskih organov za javnost uporabijo elektronski mediji. Vsa sporočila in navodila občanom se posredujejo tudi vsem ostalim medijem.

Obveščanje javnosti ob nesrečah poteka v medijih, ki so po 25. členu Zakona o medijih (Ur. List RS, št. 110/06– uradno prečiščeno besedilo, 36/08– ZPOMK-1,77/10– ZSFCJA,90/10– odl. US,87/11– ZAVMS,47/12,47/15– ZZSDT,22/16,39/16,45/19– odl. US in 67/19– odl. US) in zakona o varstvu pred naravnimi in drugimi nesrečami dolžna na zahtevo državnih organov, javnih podjetij in zavodov brez odlašanja brezplačno objaviti nujno sporočilo v zvezi z resno ogroženostjo življenja, zdravja ali premoženja ljudi, kulturne in naravne dediščine ter varnosti države.

V takih primerih PR služba Mestne občine Koper najprej pošlje za takojšnjo objavo naslednjim občilom:

- Televizija Koper,
- Radio Koper,
- Radio Capris,
- Primorske novice,
- Ekopercapodistria,
- Spletna stran občine Koper,
- Televizija Slovenija,
- Radio Slovenija,
- Slovenska tiskovna agencija,
- po potrebi tudi drugim medijem.

P-18	Seznam medijev, ki bodo posredovali obvestilo o izvedenem alarmiranju in napotke za izvajanje zaščitnih ukrepov
D-5	Navodilo za organiziranje in vodenje informacijskega centra

5.2.3 Opozarjanje na preteče nevarnosti

O pretečih nevarnostih in v primeru, ko je treba nujno evakuirati prebivalce iz ogroženega območja ali zgradbe, o opozarjanju in obveščanju ogroženih in prizadetih prebivalcev odloča vodja intervencije ali PCZ.

Izvajanje opozarjanja in obveščanja :

<i>Način obveščanja</i>	<i>Izvajalec</i>	<i>Opomba</i>
preko zvočnikov na intervencijskih vozilih	gasilci, policija	
preko megafonov iz gasilskih vozil	gasilci	
s trkanjem in zvonjenjem na stanovanjih	gasilci	
obvestila preko elektronskih medijev	ReCO, gasilci	Zahtevo ReCO posreduje vodja intervencije

Ob večji nesreči, ko se v izvajanje zaščite, reševanja in pomoči vključijo občinski organi je za opozarjanje in obveščanje odgovorna MOK. Občinski organi, ki vodijo in izvajajo zaščito, reševanje in pomoč (župan, poveljnik CZ), v ta namen vzpostavijo neposreden stik in redno komuniciranje s prebivalci, da bi dosegli ustrezno zaupanje in odzivanje na njihove odločitve. S tem namenom občina ogroženim prebivalcem redno posreduje informacije, ki jih prilagaja konkretni situaciji, in sicer:

- o razmerah na prizadetem območju,
- o nevarnostih za ljudi, premoženje in okolje,
- o tem, kaj se dogaja s poškodovanimi,
- kako dolgo bo trajal težaven položaj,
- kakšno pomoč lahko pričakujejo in kdaj bo prispela,
- način izvajanja osebne in vzajemne zaščite,
- kako naj sodelujejo z občinskimi organi in organi reševanja pri odpravljanju posledic,
- kje lahko dobijo dodatne informacije,
- in o drugem.

Te informacije občina posreduje preko javnih medijev in na druge, krajevno običajne načine. Za dodatne informacije lahko objavi posebno telefonsko številko svetovalne službe.

Pred posredovanjem obvestil javnosti morajo posamezni državni organi in službe medsebojno uskladiti sporočila. Ob nesreči se za takojšnje posredovanje nujnih sporočil in navodil občinskih organov za javnost, uporabijo elektronski mediji. Vsa sporočila in navodila občanom se posredujejo tudi vsem ostalim medijem.

D-7 Navodilo prebivalcem za ravnanje ob nesreči

5.2.4 Navodilo o alarmiranju

Znaka za alarmiranje se uporablja v sledečih primerih:

- znak za *opozorilo (svarilo) na nevarnost* se lahko uporabi za napoved bližajoče se nevarnosti nesreče;

- znak za **preplah oziroma neposredno nevarnost** se lahko uporabi ob nevarnosti, ki neposredno ogroža življenje ali zdravje ljudi in živali ter premoženje in kulturno dediščino v posameznem naselju ali na širšem poseljenem območju.
- znak za **prenehanje nevarnosti** se obvezno uporabi po prenehanju nevarnosti, zaradi katere je bil dan znak za preplah oziroma neposredno nevarnost.

Uporabo znakov za alarmiranje lahko ukažejo :

- vodja intervencije,
- poveljnik CZ,
- Uprava RS za zaščito in reševanje, Izpostava Koper.

Pristojni svoj ukaz prenesejo ReCO. V ukazu določijo :

- kateri znak za alarmiranje naj uporabi,
- razlog za uporabo znaka za alarmiranje,
- navodilo za ravnanje prebivalcev.

ReCO mora takoj po uporabi znaka za alarmiranje posredovati obvestilo javnim medijem o nevarnosti ter in napotkih za ravnanje prebivalcev na ogroženem območju.

Izjemoma, če razmere tako narekujejo, poveljnik Civilne zaščite sam izvede alarmiranje (iz upravne stavbe MOK), o čemer obvestijo ReCO. ReCO v takem primeru postopa kot po prejemu zahteve za alarmiranje.

Po prenehanju nevarnosti je tisti, ki je izdal zahtevo za uporabo znaka za alarmiranje, dolžan ReCO:

- izdati zahtevo za uporabo znaka "prenehanje nevarnosti",
- izdelati navodilo za nadaljnje ravnanje prebivalcev.

ReCO je posreduje navodilo v objavo javnim medijem po svojem načrtu.

6 AKTIVIRANJE SIL IN SREDSTEV ZA ZAŠČITO, REŠEVNAJE IN POMOČ

Po prejetem obvestilu o nesreči se začne aktiviranje skladno z operativnim gasilskim načrtom. Če je potrebno aktiviranje dodatnih sil in sredstev za zaščito in reševanje ter izvajanje zaščitnih ukrepov se aktivira tudi poveljnik Civilne zaščite.

Skladno z razsežnostjo nesreče sprejmejo pristojni organi odločitev o aktiviranju regijskega oziroma državnega načrta zaščite in reševanja.

P-42 Operativni gasilski načrt

D-23 Načrt dejavnosti Mestne občine Koper ob naravnih in drugih nesrečah

6.1 Aktiviranje organov vodenja ter sil in sredstev

6.1.1 Ocena stanja na prizadetem območju

Prvo oceno stanja na prizadetem območju poda vodja intervencije. Po obvestilu o nesreči in prvih poročilih oziroma zahtevah vodje intervencije, pristojni za aktiviranje občinskih sil in sredstev za zaščito reševanje in pomoč, presodijo stanje, možen razvoj razmer in posledice ter potrebo po uporabi občinskih sil in sredstev za zaščito, reševanje in pomoč.

6.1.2 Odločitev o aktiviranju

Na podlagi te presoje pristojna oseba za aktiviranje lahko odredi aktiviranje potrebnih :

- organov, strokovnih služb in komisij,
- sil in sredstev za zaščito, reševanje in pomoč.

O aktiviranju odločajo skladno s svojimi pristojnostmi poveljnik CZ, direktor občinske uprave ali Župan Mestne občine Koper.

Aktiviranje izvaja skladno z načrtom izvajanja mobilizacije in aktiviranja organov vodenja in sil za zaščito, reševanje in pomoč v Mestni občini Koper.

Za izvedbo aktiviranja se prvenstveno uporabi občinske strukture (delavci občinske uprave). V kolikor je iz operativnih razlogov smotnejše pa tudi preko ReCO (pogodbene prostovoljne in poklicne sile).

6.1.3 Aktiviranje organov, njihovih strokovnih služb in komisij

Če se pri presoji izkaže, da je za uspešno in nemoteno izvajanje zaščite reševanja in pomoči potrebno angažiranje določenih organov, njihovih strokovnih služb in komisij, pristojna oseba odredi njihovo aktiviranje.

6.1.4 Aktiviranje sil in sredstev za zaščito, reševanje in pomoč

Če se pri presoji izkaže, da so za izvajanje zaščite, reševanja in pomoči potrebne dodatne sile in sredstva za zaščito, reševanje in pomoč, pristojna oseba odredi njihovo aktiviranje.

6.1.5 Spremljanje razmer

Vodja intervencije spremlja razmere na kraju nesreče in odloča o nadaljnjih ukrepih. Če je aktiviran to vlogo prevzame Poveljnik CZ.

P-1 Podatki o poveljniku, namestniku poveljnika in članih štaba civilne zaščite
P-2 Podatki o odgovornih osebah v občini
P-3 Pregled sil za zaščito, reševanje in pomoč
P-6 Pregled osebne in skupne opreme ter sredstev pripadnikov enot za zaščito, reševanje in pomoč
P-7 Pregled javnih in drugih služb, ki opravljajo dejavnosti pomembne za ZIR
P-10 Pregled gradbenih organizacij
P-13 Pregled avtomobilskih lestev za gašenje in reševanje iz visokih zgradb
P-14 Pregled avtomobilskih cistern za prevoz vode
P-33 Seznam članov občinske komisije za ocenjevanje škode
P-42 Poverjeniki za CZ

6.2 Pomoč v silah in sredstvih ter drugih oblikah pomoči

Ob nesrečah na morju kjer razpoložljive sile in sredstva na nivoju občine ne zadostujejo se zaprosi za dodatno pomoč. Pomoč skladno z razvojem dogodkov angažira postopno in sicer:

- 1) sosednje občine (občine obalne regije),
- 2) občine sosednjih regij (oz. državna pomoč) in
- 3) sosednje države (mednarodna pomoč).

Pomoč lahko glede na potrebe obsega:

- storitve strokovnjakov, reševalnih enot in služb,
- zaščitno in reševalno opremo,
- materialno pomoč.

Posamezni strokovnjaki, reševalne enote in službe ter materialna pomoč, se zberejo na mestu intervencije, ki ga določi vodja intervencije. V kolikor to ni možno pa imajo naslednja zbirališča:

Strokovnjaki

- upravna stavba MOK, Verdijeva 10,
- štabna soba OŠCZ - JZGB Koper, Ljubljanska 6.

Reševalne enote, službe

- dvorišče JZGB Koper, Ljubljanska 6.

Materialna pomoč

- zaklonišče pod luško restavracijo Pristan, Vojkovo nabrežje,
- dvorišče JZGB Koper, Ljubljanska 6.

V teh centrih se neposredno zbira pomoč, ki bi prihajala v občino po cestah in železnici. Za organizacijo in delovanje teh centrov je zadolžen poveljnik CZ in SZR.

Za sprejemanje pomoči, ki bi v MOK prihajala s helikopterji, se kot heliodromi uporabljajo:

- nogometni stadion na Bonifiki.

6.2.1 Presoja potreb po pomoči

Potrebe in upravičenost zahtev po pomoči, presojuje skladno z obsegom nesreče vodja intervencije oziroma poveljnik CZ na predlog vodje intervencije.

6.2.2 Odločanje o pomoči

Če je zaradi obsega in možnih nadaljnjih posledic nesreče potrebna pomoč :

- iz sosednjih občin, regije - države, sprejme odločitev o tem in za pomoč zaprosi neposredno vodja intervencije oziroma poveljnik CZ.
- iz sosednjih držav pa na zahtevo vodje intervencije zaprosi Župan oziroma poveljnik CZ, če z meddržavnimi sporazumi ni drugače dogovorjeno.

Prošnje za potrebno pomoč se posredujejo :

- za pomoč iz sosednjih občin, regije - države, preko ReCO.
- za pomoč iz sosednjih držav skladno z medobčinskimi dogovori in mednarodnimi sporazumi.

Pomoč v sila in sredstvih iz drugih regij in sosednjih držav se zagotavlja skladno z regijskim in državnim načrtom zaščite in reševanja.

6.2.3 Sprejemanje pomoči

Pomoč sprejme neposredno vodja intervencije oziroma, če to ni možno sprejem pomoči usklajuje SZR skupaj z OŠCZ. Če sredstva pomoči sprejme SZR, poskrbi za njihovo takojšnjo predajo vodji intervencije oziroma uporabnikom v nadaljnjo uporabo.

Vodja intervencije skupaj s SZR poskrbi za ustrezne možnosti za delo in bivanje pripadnikov sil za zaščito in reševanje, ki nudijo pomoč.

D-17 Vzorec prošnje za mednarodno/državno pomoč
--

7 UPRAVLJANJE IN VODENJE

7.1. Organi in njihove naloge

Vodenje sil za zaščito, reševanje in pomoč je urejeno z Zakonom o varstvu pred naravnimi in drugimi nesrečami (Ur.l.RS, št. 51/06 UPB1, 97/10 in 21/18). Operativno strokovno vodenje sil za ZRiP ob nesreči se organizira in izvaja kot enoten sistem.

Intervencijo vodi vodja intervencije, ki je praviloma vodja gasilske intervencije. Ko se aktivira CZ mora delovanje vseh enot, služb in operativnih sestavov za zaščito in reševanje biti v skladu z usmeritvami poveljnika CZ oz. vodje intervencije.

Za operativno vodenje in usmerjanje sil za ZRiP v podjetjih, zavodih in organizacijah, njihov organ upravljanja imenuje poveljnika CZ ali poverjenika CZ ter organizira enote in službe v skladu z merili za organiziranje, opremljanje in usposabljanje sil ZRiP, ki jih izda vlada RS. Svoje delovanje ob nesreči koordinirajo s poveljnikom CZ Mestne občine Koper ali vodjo intervencije.

7.1.1. Občinski organi

Župan:

- skrbi za izvajanje priprav za varstvo pred naravnimi in drugimi nesrečami;
- sprejme načrte zaščite in reševanja;
- skrbi za izvajanje ukrepov za preprečitev in zmanjšanje posledic nesreče;
- skrbi za obveščanje prebivalstva o nevarnostih, o stanju varnosti in o sprejetih zaščitnih ukrepih;
- opravlja naloge iz svoje pristojnosti;

Direktor občinske uprave:

- Na predlog Poveljnika CZ odredi in koordinira ukrepe drugih oddelkov občinske uprave in javnih podjetij ter zavodov iz občinske pristojnosti.

Občinska uprava in občinski svet:

- opravlja upravne in strokovne naloge zaščite, reševanja in pomoči;
- zagotavlja pogoje dela za Poveljnika CZ in Štab CZ Mestne občine Koper;
- zagotavlja informacijsko podporo pri izvajanju nalog;
- nudi pomoč tehničnih služb s področja okolja in prostora;
- organizira delo in zagotavlja pogoje za delo komisije za ocenjevanje škode;
- opravlja druge naloge iz svoje pristojnosti;

D – 23	Načrt dejavnosti Mestne občine Koper ob naravnih in drugih nesrečah
P – 15	Podatki o odgovornih osebah, ki se jih obvešča o nesreči

7.1.2. Organi vodenja

Poveljnik CZ in namestnik poveljnika:

- odreja aktiviranje Civilne zaščite in drugih sil za ZiR;
- vodi in usmerja ZRiP ob naravnih in drugih nesrečah;
- odreja umik ljudi, živali in premoženja iz ogroženih objektov in območij;
- odreja uporabo določenih sredstev zvez oziroma njihovo vzpostavitev;
- odreja uporabo tujega zemljišča za potrebe ZiR;
- odreja porušitev objekta;
- odreja obvezno sodelovanje državljanov v ZiR v skladu z njihovimi sposobnostmi in sredstvi za ZiR;

Štab CZ Mestne občine Koper:

- nudi Poveljniku CZ strokovno pomoč pri vodenju nalog ZriP;
- organizira in izvaja reševalne intervencije iz občinske pristojnosti;
- zagotavlja informacijsko podporo;
- zagotavlja logistično podporo občinskim silam ZiR;
- opravlja administrativne in finančne zadeve.

Vodja intervencije:

- Določa gasilske ekipe za sodelovanje in pomoč pri izvedbi ZRP ukrepov,
- Koordinira aktivnosti s Poveljnikom CZ oz. Štabom CZ Mestne občine Koper,
- Poroča Poveljniku CZ o situaciji in izvajanju ukrepov ZRP.

7.1.3. Občinske sile

Enote in službe Civilne zaščite:

- Opravljajo tiste naloge ZRP zaradi katerih so ustanovljene in sicer takrat, kadar jih ni mogoče zagotoviti s prostovoljnimi in poklicnimi izvajalci, javnimi službami, pogodbenimi izvajalci in drugimi.

7.1.4 Druga podjetja, zavodi, organizacije javnega značaja

GB Koper, Obalna GZ Koper:

- izvaja vse naloge ZRP ob požarih v skladu s pravili stroke,
- ob nevarnostih požarov v naravi izvaja preventivne preglede naravnega okolja

- sodeluje in pomaga pri oskrbi s pitno vodo,
- sodeluje in pomaga pri izvedbi ukrepov ZRP po požaru,
- sodeluje ali izvaja zavarovanje lokacije in/ali območja nesreče ter infrastrukturnih naprav in napeljav po požaru,
- organizira ali sodeluje pri izvedbi takojšnjega začasnega umika prizadetih in ogroženih ljudi, živali in premoženja,
- izvaja določene naloge tehničnega reševanja po požaru,
- izvaja splošno reševalne naloge po požaru,
- sodeluje in pomaga pri izvajanju intervencijske sanacije in pri odpravi drugih posledic požara.

Javno podjetje-Azienda pubblica Marjetica Koper, d.o.o

- izklop vodovoda in vzdrževanje sistema oskrbe s pitno vodo po požaru;
- sodelovanje z enoto za tehnično reševanje.

Policijska postaja Koper

- varuje življenje ljudi, premoženje ter vzdržuje javni red na prizadetem območju,
- varuje določene osebe, objekte, organe in okoliše,
- nadzira in ureja promet v skladu z določenim prometnim režimom in omogoča interveniranje silam za zaščito, reševanje in pomoč,
- sprejema ukrepe za ustrezno varovanje državne meje in opravlja mejno kontrolo ter policijske naloge v zvezi s tujci v skladu z razmerami,
- preprečuje, odkriva in preiskuje kazniva dejanja in prekrške,
- odkriva in prijema storilce kaznivih dejanj in prekrškov, druge iskane osebe ter jih izroča pristojnim organom,
- vzpostavlja komunikacijsko-informacijsko povezavo z drugimi državnimi organi,
- o potrebi organizira mobilni komunikacijski center,
- sodeluje pri identifikaciji žrtev,
- opravlja druge naloge iz svoje pristojnosti.

Splošna bolnišnica Izola

- izvaja nujno specialistično zdravstveno pomoč, ki jo zagotavljajo splošne in specialistične bolnišnice,
- sprejme poškodovane in ranjene v nadaljnjo zdravljenje,
- ter izvaja druge ukrepe in naloge iz svoje pristojnosti.

Center za socialno delo Južna Primorska, enota Koper

- nudi psihosocialno pomoč,
- obvešča javnost o pravicah,
- daje pomoč pri organizaciji preskrbe in oskrbe prebivalcev,

- organizira in vzpodbuja k skupnostnim akcijam na terenu,
- odloča o izrednih denarnih socialnih pomočeh.

Upravna enota Koper

- ureja državljska stanja – izdaja javne listine (osebne izkaznice, potne listine, vozniška in prometna dovoljenja, smrtovnice),
- pripravlja obvestila za sredstva javnega obveščanja o načinu in možnostih za pridobitev ustrezne javne listine,
- opravlja druge naloge iz svoje pristojnosti.

Elektro Primorska, enota Koper

- vzpostavi takojšen nadzor nad okvaro elektro infrastrukture;
- opravlja druge naloge iz svoje pristojnosti.

Veterinarske organizacije:

- dajanje prve veterinarske pomoči poškodovanim živalim,
- zasilni zakol poškodovanih živali,
- odstranjevanje živalskih trupel ter
- izvajanje drugih higienskih in proti epidemijskih ukrepov za zaščito živali.

Uprava za varno hrano, veterino in varstvo rastlin, območni urad Koper

- spremlja gibanje obolele živine v regiji,
- izdaja navodila za zdravljenje obolele in poškodovane živine,
- sodeluje z Veterinarsko upravo Republike Slovenije in
- opravlja druge naloge iz svoje pristojnosti.

Zavod za varstvo kulturne dediščine Slovenije, OE Piran

- izdelava oceno posledic ogroženosti kulturne dediščine na prizadetem območju,
- usmerja aktivnosti za zaščito in reševanje kulturne dediščine, določi ustrezne lokacije, zagotavlja delovno silo, materialna sredstva ter rešitve za zavarovanje kulturne dediščine,
- organizira in usposablja strokovne ekipe za zaščito in obnovo kulturne dediščine,
- izdelava program celovite obnove poškodovanih kulturnih spomenikov in
- opravlja druge naloge iz svoje pristojnosti.

RKS OZ Koper

- sodelovanje pri oskrbi prizadetega prebivalstva z najnujnejšimi živili, oblačili, vodo in drugimi najnujnejšimi življenjskimi potrebščinami,
- opravljanje nalog prve pomoči,
- spremljanje in oskrba evakuiranega prebivalstva,
- usposabljanje bolničarjev prve pomoči in organiziranje enot prve pomoči,

- opravljanje nalog v zvezi z obveščanjem, evidentiranjem in poizvedovanjem za žrtvami in prizadetimi v naravnih in drugih nesrečah.

Škofijska Karitas Koper

- sodelovanje pri oskrbi prizadetega prebivalstva z najnujnejšimi živili, oblačili, vodo in drugimi najnujnejšimi življenjskimi potrebščinami,

Jamarsko društvo Dimnice Koper

- reševanje iz jam, iskanje pogrešanih v jamah, sodelovanje pri odpravljanju ekoloških nesreč v podzemlju, opazovanje nevarnosti v jamah ter obveščanje pristojnih organov o njih, reševanje ljudi iz ogroženih objektov.

Kinološko društvo Obala Koper in Društvo za reševalne pse Burja

- iskanje, reševanje in nudenje pomoči preživelim v ruševinah, iskanje pogrešanih v naravnem okolju.

Društvo tabornikov Rod »Bela jadra« Prade, ZSKSS Steg Škofije in Klub tabornikov Kost

- postavljanje šotorišč in drugih zasilnih bivališč za ogrožene prebivalce, sodelovanje pri zagotavljanju potrebnih življenjskih pogojev v začasnih prebivališčih.

Radio klub Jadran Koper

- vzpostavljanje zvez v okviru občinskega sistema zaščite in reševanja.

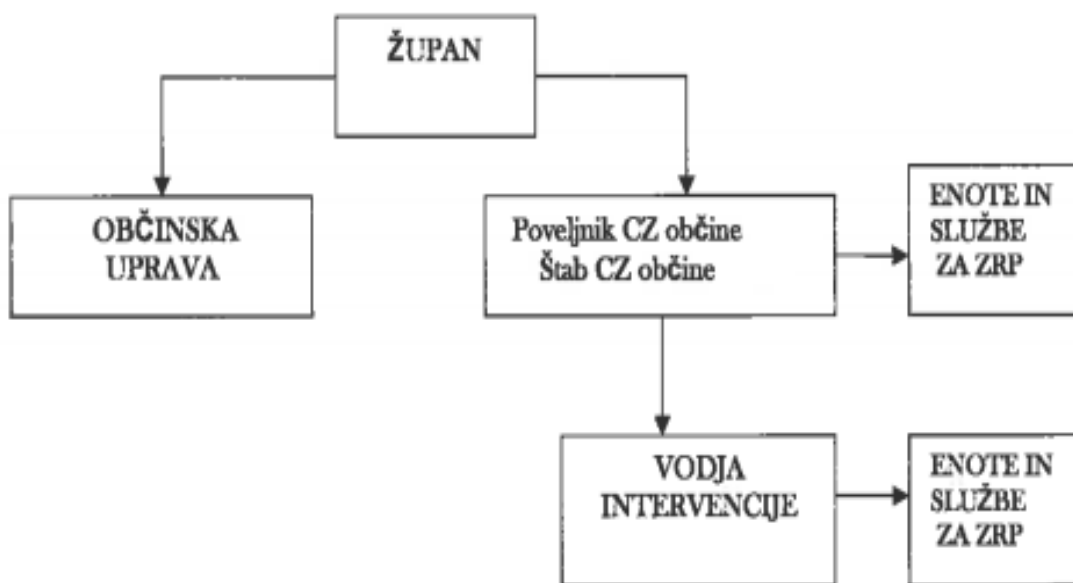
P-3	Pregled sil za zaščito, reševanje in pomoč
P-4	Podatki o organih, službah in enotah CZ
P-7	Pregled javnih in drugih služb, ki opravljajo dejavnosti pomembne za ZIR
P-10	Pregled gradbenih organizacij
P-24	Pregled enot, služb in drugih operativnih sestavov društev in drugih nevladnih organizacij, ki sodelujejo pri reševanju
P-25	Pregled človekoljubnih organizacij
P-26	Pregled centrov za socialno delo
P-27	Pregled zdravstvenih domov, zdravstvenih postaj in reševalnih postaj
P-28	Pregled splošnih in specialističnih bolnišnic
P-29	Pregled veterinarskih organizacij

7.2. Operativno vodenje

Operativno vodenje zaščite, reševanja in pomoči v MOK izvajajo:

- **Vodja intervencije** je vodja gasilske enote na območju katere je prišlo do požara. V kolikor na intervenciji sodeluje več različnih enot (gasilci, nujna medicinska pomoč, policija,..) vodijo te enote samostojno njihovi vodje v skladu s pravili stroke in predpisi o sodelovanju z vodjo intervencije. Vodje posameznih služb oz. enot sestavljajo vodstvo intervencije, ki je odgovorno vodji intervencije. Vodja intervencije oziroma vodstvo intervencije vodi intervencijo v skladu z usmeritvami poveljnika CZ.
- **Poverjeniki za civilno zaščito** usmerjajo izvajanje osebne in vzajemne zaščite prebivalcev ter organizirajo in usklajujejo izvajanje nalog zaščite, reševanja in pomoči na območju krajevne skupnosti za katero so imenovani.
- **Štab CZ Mestne občine Koper** nudi strokovno pomoč pri vodenju ter opravlja druge operativno-strokovne naloge zaščite, reševanja in pomoči.
- **Poveljnik civilne zaščite (PCZ)** operativno-strokovno vodi zaščito, reševanje in pomoč ob nesrečah. Namestnik PCZ ima v času odsotnosti PCZ vse pristojnosti PCZ in je za svoje delo odgovoren Županu.

Shema 4: Vodenje občinskih sil za zaščito, reševanje in pomoč



Štab CZ Mestne občine Koper organizira svoje delo na osnovni lokaciji v upravni stavbi MOK, Verdijeva ulica 10, 6000 Koper – Capodistria. Če delo na tej lokaciji zaradi poškodovanosti objekta, poškodovanih komunikacij ali zaradi drugih razlogov ni mogoče, se štab preseli na rezervno lokacijo v prostore GB Koper, Ljubljanska cesta 6, 6000 Koper – Capodistria.

Za potrebe delovanja operativnega vodstva intervencije ob požaru se praviloma uporabljajo prostori bližnjega gasilskega doma ali drugi primerni prostori. Lokacijo za delovanje vodstva določi vodja gasilske intervencije v sodelovanju z poveljnikom CZ Mestne občine Koper.

Poveljnik CZ Mestne občine Koper ob pomoči Štaba CZ Mestne občine Koper ob požaru organizira naslednje delovne procese:

- operativno načrtovanje,
- organiziranje in izvajanje reševalnih intervencij iz občinske pristojnosti – dajanje obveznih usmeritev vodji intervencije,
- zagotavljanje logistične podpore intervencijskim silam za zaščito, reševanje in pomoč, ter
- opravljanje administrativnih in finančnih zadev.

Pri tem sodelujejo člani štaba, delavci občinske uprave, ter drugi strokovnjaki, ki jih vključi v delo Poveljnik CZ. Poveljnik CZ Mestne občine Koper lahko za izvedbo posameznih nalog ustanovi ustrezne delovne skupine ali drugačasna delovna telesa. Poveljnik CZ Mestne občine Koper lahko za vodenje posameznih intervencij zaščite, reševanja in pomoči določi vodjo intervencije.

Štab CZ Mestne občine Koper mora ob požaru čimprej vzpostaviti pregled nad stanjem na prizadetem območju, oceniti predvideni razvoj situacije, zagotoviti takojšnje ukrepanje z zagotovitvijo nujne reševalne pomoči. V tem pogledu tesno sodeluje z vodjo intervencije.

Nato pa se osredotoči na izdelavo strategije ukrepanja za zagotovitev osnovnih pogojev za življenje, ki zajema določitev prednostnih nalog, človeške in materialne vire, operativne rešitve izvedbe zahtevnejših nalog, ter nosilce koordinacije.

Štab CZ Mestne občine Koper zagotavlja potrebno logistično podporo reševalnim silam, ki obsega zagotavljanje zvez, opreme, materialov, transporta, informacijske podpore, prehrane, zdravstvenega in drugega varstva.

Posledice požara se čimprej ustrezno dokumentira. Pri tem se po možnosti opravi tudi filmski in fotografski zapis. Prav tako je treba dokumentirati tudi vse odločitve poveljnika CZ MOK in drugih organov.

7.2.1 Vodenje aktivnosti ob nesreči

Intervencijo vodi vodja intervencije. Službe katere sodelujejo pri zaščiti, reševanju in pomoči vodijo samostojno njihovi vodje v skladu s pravili stroke ter predpisi. V kolikor na intervenciji oziroma izvajanju nalog zaščite, reševanja in pomoči sodeluje več (različnih) služb mora biti njihovo delovanje v skladu z usmeritvami vodje intervencije. Vodje posameznih služb oz. enot sestavljajo vodstvo intervencije.

V primeru ko se aktivira poveljnik CZ Mestne občine Koper vodi vodja intervencije (oz. vodstvo intervencije) intervencijo v skladu z usmeritvami poveljnika CZ. Poveljnik CZ

Mestne občine Koper vodi delo štaba CZ Mestne občine Koper ter usklajuje delo ostalih služb za ZiR.

7.3 Organizacija zvez

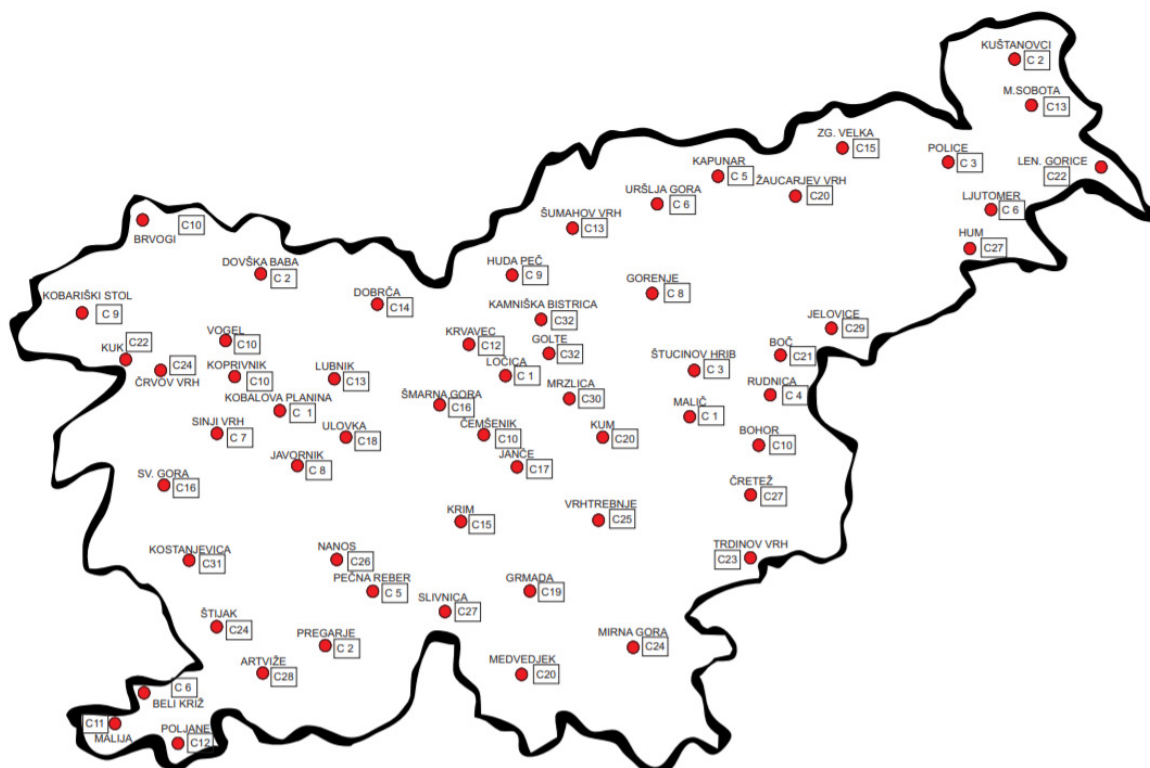
Pri prenosu podatkov in govornem komuniciranju se lahko skladno Zakonom o varstvu pred naravnimi in drugimi nesrečami ter Zakonom o telekomunikacijah uporablja vsa razpoložljiva telekomunikacijska in informacijska infrastruktura, ki temelji na različnih medsebojno povezanih omrežjih. Prenos podatkov in komuniciranje med organi vodenja, reševalnimi službami in drugimi izvajalci zaščite, reševanja in pomoči poteka s storitvami oziroma zvezami, kot so:

- **storitve:**
 - elektronska pošta;
- **zveze:**
 - radijske zveze (ZA-RE, ZA-RE DMR in ZA-RE PLUS, TETRA),
 - satelitske zveze za prenos podatkov mobilnih enot,
 - paketni radio za prenos podatkov in druge zveze, ki jih uporablja Zveza radioamaterjev Slovenije
 - sistem javne stacionarne telefonije,
 - mobilna telefonija,
 - prenosne bazne postaje mobilne telefonije,
 - internet/svetovni splet,
 - elektronska pošta;
 - telefaks,
 - sistem zvez, ki jih uporablja SV.

Osnovna zveza med ReCO Koper in Štabom CZ za Obalno regijo ter štabi CZ občin je telefonska in telefaks zveza. **Za delo med ReCO Koper, Štabom CZ za Obalno regijo, štabi CZ občin in vodji intervencij** pa se uporabljajo tudi repetitorski kanali (11, 12-Malija, Poljane), **za delo vodje intervencije do operativnih enot** pa se uporabljajo simpleksni kanali, **ki jih določa in odobri ReCO Koper.**

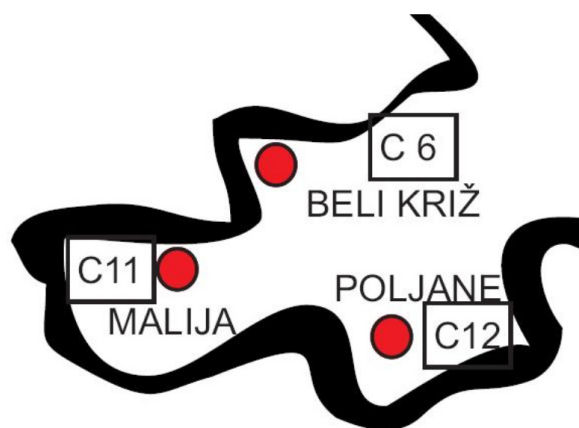
Sistem zvez ZA-RE

Slika 8: Sistem zvez ZA-RE



Vir: http://www.sos112.si/slo/tdocs/sistem_zare.pdf

Slika 9: Lokacije repetitorjev sistema ZARE v obalni regiji



Vir: http://www.sos112.si/slo/izpostava_page.php?IzpostavaID=3&src=65.htm

V Sloveniji uporabljamo enoten in avtonomen sistem radijskih zvez, na kratko poimenovan ZARE. Za njegovo tehnično brezhibnost in nemoteno delovanje skrbi Uprava Republike Slovenije za zaščito in reševanje. Komunikacijska središča sistema so v regijskih centrih za obveščanje, v katerih upravljajo z radijskim prometom in zagotavljajo povezovanje uporabnikov v javne in druge funkcionalne telekomunikacijske sisteme. Sistem zvez ZARE zagotavlja 95-odstotno pokritost terena z radijskim signalom stacionarne repetitorske mreže in

100-odstotno pokritost terena ob uporabi mobilnih repetitorskih postaj.

Po obsegu je sistem ZARE največji enotni profesionalni sistem radijskih zvez (PMR) v državi. Njegovo omrežje sestavlja 60 repetitorskih postaj zgornje in 73 digitalnih repetitorskih postaj spodnje oddajniške mreže. Zgornjo in spodnjo oddajniško mrežo sproti dograjujejo.

Funkcionalno gledano je sistem razdeljen na podsistem radijskih zvez in podsistem osebne klica. Podsistem radijskih zvez omogoča neposredne - repetitorske in posredne - simpleksne radijske zveze med uporabniki radijskih postaj ter neposredne - repetitorske radijske zveze z regijskimi centri za obveščanje. Podsistem osebne klica omogoča pošiljanje kratkih besedilnih sporočil imetnikom sprejemnikov osebne klica. Besedilna sporočila v okviru regije pošiljajo regijski centri za obveščanje, v okviru države pa Center za obveščanje Republike Slovenije. Podsistem osebne klica omogoča, da uporabniki lahko tudi sami pošiljajo kratka besedilna sporočila.

Sistem je grajen za delo v normalnih in izrednih okoliščinah. Morebitni izpad posameznih delov ne more povzročiti izpada celotnega sistema. Pri tem upravljavec sistema zagotavlja takojšnje popravilo oziroma zamenjavo izpadlih delov sistema, v nujnih primerih pa tudi okrepitev radijske mreže z mobilnimi repetitorskimi postajami na območjih, kjer je to potrebno. Vgrajen daljinski nadzor delovanja repetitorskih postaj zagotavlja sprotno preverjanje stanja omrežja in zgodnje odkrivanje okvar.

Identifikacija uporabnikov radijskih postaj je zagotovljena z osebnimi klicnimi znaki, ki so urejeni v enotnem radijskem imeniku in z identifikacijskimi številkami, ki jih ob uporabi oddajajo radijske postaje. S tem je - kolikor je le mogoče - onemogočena zloraba. V sistem je vgrajena tudi zaščita pred motnjami.

Uporaba mobilnih repetitorskih postaj ZA-RE

Mobilne repetitorske postaje se uporabljajo za nadomestilo izpadlih repetitorskih postaj radijske mreže sistema zvez ZA-RE ali za izboljšanje delovanja te mreže, če gre za lokacijo s slabšo pokritostjo z radijskim signalom ZA-RE ali za potrebe po dodatnem repetitorju zaradi povečanega radijskega prometa oziroma zahteve zaradi organizacije prometa radijskih zvez ZA-RE ob nesreči.

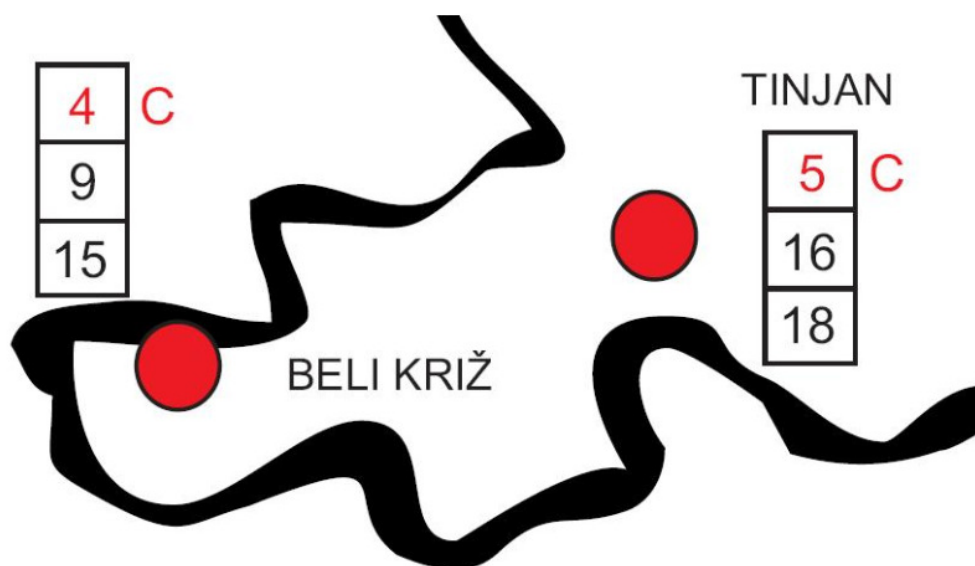
Podsistem osebne klica

V sistemu zvez ZA-RE deluje tudi podsistem osebne klica (pozivniki). Ta omogoča pošiljanje pisnih sporočil imetnikom sprejemnikov osebne klica. Sporočila pošilja ReCO Koper. Oddajniško mrežo sestavlja 47 oddajnikov zgornje mreže in 69 digitalnih repetitorjev spodnje mreže. Če bi bilo nujno, bi bilo mogoče namestiti tudi mobilni digitalni repetitor.

Snopovni radijski sistem ZARE PLUS

ZARE PLUS je večkanalni snopovni radijski sistem, ki deluje po protokolu MPT1327. Sestavlja ga 18 baznih postaj, ki omogočajo več pogovorov istočasno. V obalni regiji imamo dve bazni postaji sistema ZARE+, in sicer na Belem Križu in Tinjanu. Sistem se uporablja predvsem za nujno medicinsko pomoč ter omogoča skupinske in individualne klice, klice v javno telefonsko omrežje in pošiljanje kratkih sporočil. Uporaba radijskih terminalov ZARE PLUS je za uporabnike prijazna. Pri potovanju po Sloveniji na terminalu ni treba ročno menjati kanalov, ker se terminal samodejno prijavi na najbližjo bazno postajo.

Slika 10: Lokacije baznih postaj sistema ZARE+ v obalni regiji



Digitalni radijski sistem ZARE DMR

Digitalni radijski sistem ZARE DMR se uporablja predvsem za daljinsko krmiljenje in nadzor sistema javnega alarmiranja. Sistem trenutno sestavlja 35 baznih postaj. Vsaka bazna postaja ima dva logična kanala: eden se uporablja za nadzor sistema javnega alarmiranja, drugi je prost. Drugi kanal testno uporabljamo za prenos govora. Tehnologijo DMR (Digital Mobile Radio) je standardiziral Evropski telekomunikacijski inštitut za standardizacijo (ETSI).

Radijski sistemi DMR predstavljajo eno od naslednjih generacij profesionalnih radijskih zvez. Temeljijo na uporabi tehnologije TDMA (Time Division Multiple Access - časovni sodostop), kar jim omogočata dva logična kanala. Istočasno lahko prenašajo dva pogovora oziroma pogovor in podatke hkrati.

Nova digitalna tehnologija omogoča uporabnikom dodatne storitve in ugodnosti:

- prenos digitalnega govora, podatkov in nadzora preko istega dela radiofrekvenčnega spektra;

- tehnologija DMR temelji na časovnem sodostopu (TDMA), kar ji omogočata dva logična kanala znotraj 12,5 kHz fizičnega kanala. To pomeni podvojitev zmogljivosti sistema in znižanje stroškov;
- posebna tehnologija odprave napak omogoča boljšo kakovost zvoka in s tem boljšo pokritost terena z radijskim signalom;
- nižja poraba električne energije kot posledica uporabljene tehnologije TDMA. Ta podatek je pomemben predvsem takrat, ko naprava deluje na baterijsko napajanje. Radijske naprave DMR v povprečju delajo 40 odstotkov dlje z isto baterijo kot analogne postaje;
- radijski sistemi DMR lahko delajo v analognem ali digitalnem načinu.

Uporaba tehnologije DMR pri prenovi radijskega dela sistema javnega alarmiranja je smiselna, saj hkrati s prenovno radijskega dela sistema javnega alarmiranja dobimo tudi dodatni govorni kanal.

P – 19	Radijski imenik sistema zvez ZARE, ZARE+
--------	--

8 ZAŠČITNI UKREPI TER NALOGE ZAŠČITE, REŠEVANJA IN POMOČI

8.1 Zaščitni ukrepi

Od zaščitnih ukrepov se ob nesreči na morju izvajajo naslednji ukrepi:

- evakuacija,
- sprejem in oskrba ogroženih prebivalcev,
- RKB zaščita
- Zaščita kulturne dediščine.

8.1.1 Evakuacija

V kolikor bi ob nesreči na morju zaradi požara ali drugih poškodb na plovilih, ki prevažajo nevarne snovi, te snovi začele nenadzorovano uhajati v okolje, in zaradi svojih škodljivih lastnosti ogroziti življenje in zdravje ljudi in živali, bi bilo treba izvesti evakuacijo. Ob tovrstni nesreči na morju (na privezu v pristanišču ali na sidrišču ali na območju plovne poti) bi bili najbolj izpostavljeni posledicam nesreče ljudje in živali, ki bi se zadrževali v niže ležečih priobalnih delih obalnih občin MOK (odvisno od smeri in jakosti vetra). Pričakovati je, da bi bilo onesnaženje prizadetih območij kratkotrajno.

Vodja intervencije lahko odredi umik ljudi, živali in premoženja iz ogroženih objektov in območij, če ne more drugače zavarovati ljudi.

Evakuacija ogroženih in prizadetih prebivalcev se izvaja, če ni mogoče z drugimi ukrepi zagotoviti njihove varnosti. Evakuacijo lahko odredi, župan, v nujnih primerih pa tudi poveljnik CZ.

Če je nevarnost huda in neposredna, določi območje evakuacije vodja intervencije, v skladu z vrsto in obsegom nevarnosti. V primeru daljšega razvoja dogodkov, določi območje evakuacije PCZ na predlog SZR in vodje intervencije.

Evakuacijska zbirališča in sprejemališča so namenjena le za tistim prebivalcem, ki se po obvestilu za evakuacijo ne morejo umakniti sami, s svojimi ali javnimi prevoznimi sredstvi. Če je nevarnost huda in neposredna, določi evakuacijska zbirališča in poskrbi za seznanitev evakuirancev, vodja intervencije glede na okoliščine. V primeru daljšega razvoja dogodkov, določi evakuacijska zbirališča PCZ na predlog SZR in vodje intervencije, in poskrbi za javno objavo.

Evakuacijo praviloma izvedejo evakuirani z lastnimi prevoznimi sredstvi. Po potrebi se organizirajo za ta namen avtobusni prevozi. Vozila za prevoz lahko v primerih hude neposredne nevarnosti zahteva vodja intervencije, v vseh drugih primerih pa SZR.

P-20 Pregled sprejemališč za evakuirane prebivalce

P-21 Pregled objektov, kjer je možna začasna nastanitev ogroženih prebivalcev in njihove zmogljivosti, ter lokacije primerne za postavitve zasilnih prebivališč

8.1.2 Sprejem in oskrba ogroženih prebivalcev

Mestna občina Koper zagotovi zatočišče in nujno oskrbo občanom, ki so zaradi naravne ali druge nesreče ostali brez doma ter sredstev za preživetje in ki se zaradi ogroženosti zadržujejo zunaj svojega prebivališča. Organi občinske uprave opravljajo naloge glede nastanitve in oskrbe glede na svoje delovno področje oziroma svoje pristojnosti.

Začasno nastanitev odreja PCZ, za izvedbo poskrbi in usklajuje SZR. Nastanitev se zagotavlja le, če morajo biti prebivalci evakuirani več kot šest ur ponoči in v primeru zelo slabega vremena.

Župan lahko izjemoma odredi, da morajo lastniki ali uporabniki stanovanjskih hiš začasno sprejeti na stanovanje evakuirane ter ogrožene osebe, če njihove nastanitve ni mogoče zagotoviti na drug način.

- P-21** Pregled objektov, kjer je možna začasna nastanitev ogroženih prebivalcev in njihove zmogljivosti, ter lokacije primerne za postavitve zasilnih prebivališč
- P-22** Pregled organizacij za zagotavljanje prehrane
- D-21** Načrt dejavnosti organov Občinske uprave Mestne občine Koper
- D-24** Usmeritve za začasno nastanitev, standard namestitve in oskrba evakuiranih

8.1.3 Radiološka, kemična in biološka zaščita

Ob nesreči na morju vedno obstaja velika nevarnost, da zaradi poškodb na plovilih, ki prevažajo nevarne snovi, snovi nenadzorovano uhajajo v okolje – morje in zrak. Zato je treba na celotnem prizadetem območju pooprrediti nadzor nad nevarnimi snovmi in ravnanjem z njimi.

Gospodarske družbe, zavodi in druge organizacije na območju Mestne občine Koper, ki v delovnem procesu uporabljajo, proizvajajo, prevažajo ali skladiščijo nevarne snovi oziroma kemikalije morajo načrtovati in izvajati obvezne varnostne ukrepe za preprečevanje večjih nesreč s kemikalijami in za zmanjšanje posledic teh nesreč za ljudi in okolje (zmanjšanje tveganja za okolje) ter izdelati oceno ogroženosti ter načrt zaščite in reševanja, za nesreče, ki jih lahko povzročijo s svojo dejavnostjo in ki lahko ogrozijo ljudi, živali, premoženje, kulturno dediščino ali okolje zunaj območja organizacije. Ravno tako morajo vzpostaviti in vzdrževati pripravljenost za ukrepanje, organizirati potrebne sile za reševanje in pomoč, zagotoviti obveščanje in alarmiranje delavcev in okoliškega prebivalstva o nevarnostih.

Praviloma identifikacijo, dozimetrijo in jemanje vzorcev na terenu izvajajo regijske enote za RKB zaščito ter državne enote. Za ugotavljanje nevarne snovi, jemanje vzorcev na terenu ter izvajanja laboratorijskih analiz in preiskav se uporabi poklicne enote Mestne občine Koper. Po potrebi se za ugotavljanje nevarne snovi se preko ReCO (preko CORS-a) zaprosi za pomoč mobilne ekološke laboratorije (ELME - ekološki laboratorij z mobilno enoto pri Inštitutu Jožef Štefan oziroma MEEL pri Zavodu za zdravstveno varstvo Maribor). Ravno tako se po potrebi preko ReCO (preko CORS-a) zaprosi za pomoč državnega pogodbenega podjetja za odvoz nevarnih snovi.

Občinske enote za RKB-zaščito izvajajo predvsem dekontaminacijo, hkrati pa pomagajo prebivalcem pri izvajanju zaščitnih ukrepov in dekontaminaciji vode, hrane, živine, krme, opreme, tehničnih sredstev, objektov, javnih površin in drugih sredstev.

Vse sile, ki intervenirajo na območju pri katerem je možno da pride do nenadzorovanega uhajanja nevarnih snovi v okolje morajo imeti zagotovljeno osebno zaščitno opremo (zaščitne maske z ustreznimi filtri, izolirni dihalni aparati, gumijasti kombinezoni).

P-3 Pregled sil za zaščito, reševanje in pomoč

P-7 Pregled javnih in drugih služb, ki opravljajo dejavnosti pomembne za ZIR

P-11 Pregled gasilskih enot s podatki o poveljnikih in namestnikih poveljnikov

8.2 Naloge zaščite, reševanja in pomoči

Ob nesreči na morju se izvajajo naslednje naloge zaščite, reševanja in pomoči:

- prva pomoč in nujna medicinska pomoč,
- gašenje in reševanje ob požarih.

8.2.1 Prva medicinska pomoč

Naloge prve medicinske pomoči se izvajajo v okviru javne zdravstvene službe. Osrednja enota za prvo medicinsko pomoč na območju Mestne občine Koper je Zdravstveni dom Koper zagotavlja službo nujne medicinske pomoči. Naloge prve pomoči izvajajo tudi enote CZ.

P-7 Pregled javnih in drugih služb, ki opravljajo dejavnosti pomembne za ZIR

P-3 Pregled sil za zaščito, reševanje in pomoč

8.2.2 Tehnično reševanje nesreče na morju

Tehnično reševanje nesreč obsega predvsem čiščenje obale.

V primeru onesnaženja obale se v reševanje vključijo tehnično reševalne enote oziroma službe CZ, VGP Drava Ptuj in gasilske enote. Pri večjih onesnaženjih bo potrebno zaprositi sodelovanje prostovoljcev, društev in nevladnih organizacij.

P-7 Pregled javnih in drugih služb, ki opravljajo dejavnosti pomembne za ZIR

P-3 Pregled sil za zaščito, reševanje in pomoč

8.2.3 Gašenje in reševanje ob požarih

Naloge gašenja in reševanja ob požarih se opravljajo v okviru gasilske javne službe.

P-42 Operativni gasilski načrt

9 OSEBNA IN VZAJEMNA ZAŠČITA

Osebna in vzajemna zaščita obsega vse ukrepe za preprečevanje in ublažitev posledic nesreče, ki je prizadela prebivalce, za zaščito njihovega zdravja in življenja ter varnost njihovega imetja.

Z ukrepi, ki jih morajo izvesti potniki ob nesreči na morju za zavarovanje svojih življenj in imetja (požar na ladji in podobno) je dolžan potnike seznaniti prevoznik.

Kadar je zaradi posledic nesreče na morju ogroženo življenje ljudi in živali, skrbi za organiziranje, razvijanje in usmerjanje osebne in vzajemne zaščite občina v sodelovanju s prevoznikom.

V primeru nesreče z nevarno snovjo PCZ in SZR posredujejo prebivalcem napotke za izvajanje zaščitnih ukrepov.

<p>D-7 Navodila prebivalcem za ravnanje ob nesreči P-43 Poverjeniki za Civilno zaščito D-5 Navodilo za organiziranje in vodenje informativnega centra</p>
--

10 RAZLAGA POJMOV IN OKRAJŠAV

Pojmi in okrajšave, ki se uporabljajo v načrtu so:

CORS	Center za obveščanje Republike Slovenije
CZ	Civilna zaščita
Direktor	Direktor Občinske uprave Mestne občine Koper
GBK	Javni zavod Gasilska brigada Koper
GJS	Gasilska javna služba
MOK	Mestna občina Koper
OŠCZ	Občinski štab Civilne zaščite Mestne občine Koper
OGN	Operativni gasilski načrt Mestne občine Koper
OGZ	Obalna gasilska zveza Koper
OKC PU	Operativno-komunikacijski center Policijske uprave Koper
P	Priloge načrta
PCZ	Poveljnik civilne zaščite Mestne občine Koper
PGD	Prostovoljno gasilsko društvo
PGE	Poklicna gasilska enota
ReCO	Regijski center za obveščanje Koper
SVOM	Služba za varstvo obalnega morja
SZR	Služba oz. oddelek za zaščito in reševanje
URSZR	Uprava RS za zaščito in reševanje
ZARE	Sistem radijskih zvez zaščite in reševanja
ZRP	Zaščita, reševanje in pomoč
ZU	Zaščitni ukrepi
Župan	Župan Mestne občine Koper

11 PRILOGE IN DODATKI K NAČRTU

Podatki, ki so potrebni za izvajanje tega načrta zaščite in reševanja, se pridobijo iz javnih zbirk, iz zbirk podatkov Mestne občine Koper ter izvajalcev načrta zaščite in reševanja. Zbirke podatkov v prilogah in dodatkih pridobiva in ažurira SZR vsaj enkrat letno.

11.1 Priloge

P - 1	Podatki o poveljniku, namestniku in članih občinskega štaba CZ
P - 4	Podatki o organih, službah in enotah CZ
P - 5	Seznam zbirališč sil ZIR
P - 6	Pregled osebne in skupne opreme ter sredstev pripadnikov enot ZIR
P - 7	Pregled javnih in drugih služb, ki opravljajo dejavnosti pomembne za ZIR
P - 10	Pregled gradbenih organizacij
P - 11	Pregled gasilskih enot, poveljnikov in namestnikov
P - 12	Pregled gasilskih enot širšega pomena, poveljniki in namestniki
P - 15	Podatki o odgovornih osebah, ki se jih obvešča o nesreči
P - 18	Seznam medijev, ki bodo posredovali obvestilo o izvedenem alarmiranju in napotke za izvajanje zaščitnih ukrepov
P - 19	Radijski imenik ZARE
P - 24	Pregled enot, služb in drugih operativnih sestavov društev in nevladnih organizacij, ki sodelujejo pri reševanju
P - 25	Pregled človekoljubnih organizacij
P - 42	Operativni gasilski načrt
P - 43	Poverjeniki za Civilno zaščito

11.2 Dodatki

D - 1	Načrtovana finančna sredstva za izvajanje načrta ZIR
D - 2	Načrt občine za zagotovitev prostorskih in drugih pogojev za delo občinskega štaba CZ
D - 4	Načrt zagotavljanja zvez ob nesreči
D - 5	Navodilo za organiziranje in vodenje informacijskega centra
D - 6	Navodilo za izvajanje prve pomoči in psihološke pomoči
D - 7	Navodila prebivalcem za ravnanje ob nesreči
D - 23	Načrt dejavnosti Mestne občine Koper ob naravnih in drugih nesrečah
D - 24	Usmeritve za začasno nastanitev, standard namestitve in oskrba evakuiranih