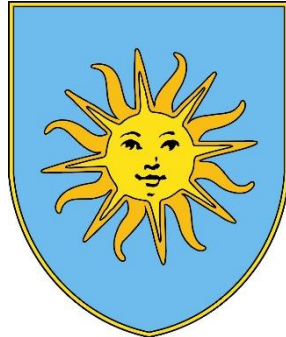


Mestna občina Koper



NAČRT ZAŠČITE IN REŠEVANJA OB VELIKEM POŽARU V NARAVNEM OKOLJU

Verzija 2.0

| | ORGAN | DATUM | PODPIS ODGOVORNE OSEBE |
|----------------|--|--------------|-----------------------------------|
| IZDELAL | <i>Oddelek za zaščito in reševanje</i> | | |
| ODOBRIL | <i>Poveljnik CZ</i> | | |
| SPREJEL | <i>Župan</i> | | |
| SKRBNIK | <i>Oddelek za zaščito in reševanje</i> | | |

Številka: 842-1/2020

Datum:

Vsebina

| | |
|--|----|
| 1 VELIK POŽAR V NARAVNEM OKOLJU | 4 |
| 1.1 Uvod | 4 |
| 1.2 Požarna ogroženost naravnega okolja | 4 |
| 1.3 Požarna ogroženost gozdov | 5 |
| 1.4 Vrste požarov v naravnem okolju | 6 |
| 1.5 Požarna ogroženost Obalne regije | 7 |
| 1.5.1 Krajevna enota Koper, Zavod za gozdove Slovenije, prvo območje | 7 |
| 1.5.2 Krajevna enota Koper, Zavod za gozdove Slovenije, drugo območje | 7 |
| 1.5.3 Požarna ogroženost Mestne občine Koper | 8 |
| 1.6 Infrastrukturni objekti, ki vplivajo na požarno ogroženost | 11 |
| 1.7 Vrste gozdnih požarov | 13 |
| 1.8 Vzroki požara v naravnem okolju | 14 |
| 1.9 Posledice gozdnih požarov | 15 |
| 1.10 Verjetnost nastanka verižne nesreče | 15 |
| 1.11 Sklepne ugotovitve | 16 |
| 2 OBSEG NAČRTOVANJA | 19 |
| 2.1 Temeljne ravni načrtovanja | 19 |
| 2.2. Temeljna načela načrtovanja | 20 |
| 3 ZAMISEL IZVAJANJA ZAŠČITE, REŠEVANJA IN POMOČI | 22 |
| 3.1 Temeljne podmene načrta | 22 |
| 3.2 Koncept odziva ob požaru v naravnem okolju | 23 |
| 3.3 Uporaba načrta | 25 |
| 4 SILE IN SREDSTVA TER RAZPOLOŽLJIVI VIRI | 26 |
| 4.1 Izvajalci nalog zaščite, reševanja in pomoči | 26 |
| 4.2. Materialno – tehnična sredstva za izvajanje načrta | 29 |
| 4.3 Finančna sredstva za izvajanje načrta | 29 |
| 5 OPAZOVANJE, OBVEŠČANJE IN ALARMIRANJE | 31 |
| 5.1 Opazovanje in obveščanje | 31 |
| 5.1.1. Obveščanje pristojnih organov in služb | 31 |
| 5.2. Obveščanje javnosti | 32 |
| 5.2.1 Obveščanje ogroženega prebivalstva ob velikem in zelo velikem požaru v naravnem okolju | 32 |
| 5.2.2 Obveščanje splošne javnosti | 32 |
| 5.3 Alarmiranje | 33 |

| | | |
|--------|--|----|
| 6 | AKTIVIRANJE SIL IN SREDSTEV | 34 |
| 6.1 | Aktiviranje gasilskih enot in drugih sil za zaščito, reševanje in pomoč..... | 34 |
| 6.2 | Aktiviranje sil za zaščito, reševanje in pomoč | 36 |
| 6.3 | Aktiviranje sredstev pomoči..... | 36 |
| 7 | UPRAVLJANJE IN VODENJE | 38 |
| 7.1. | Organi in njihove naloge | 38 |
| 7.1.1. | Občinski organi | 38 |
| 7.1.2. | Organi vodenja | 39 |
| 7.1.3. | Občinske sile | 39 |
| 7.1.4 | Druga podjetja, zavodi, organizacije javnega značaja..... | 39 |
| 7.2. | Operativno vodenje | 42 |
| 7.2.1 | Vodenje aktivnosti ob nesreči | 44 |
| 7.3 | Organizacija zvez | 44 |
| 8 | UKREPI IN NALOGE ZAŠČITE, REŠEVANJA IN POMOČI..... | 48 |
| 8.1 | Zaščitni ukrepi | 48 |
| 8.1.1 | Prostorski, urbanistični, gradbeni in drugi tehnični ukrepi | 48 |
| 8.1.2 | Evakuacija | 49 |
| 8.1.3 | Sprejem in oskrba ogroženih prebivalcev | 50 |
| 8.1.4 | Zaščita kulturne dediščine | 53 |
| 8.2 | Naloge zaščite, reševanja in pomoči | 55 |
| 8.2.1 | Gašenje in reševanje | 55 |
| 8.2.2 | Prva pomoč in nujna medicinska pomoč..... | 57 |
| 8.2.3 | Prva veterinarska pomoč | 58 |
| 8.2.4 | Varstvo pred neeksplozivnimi ubojnimi sredstvi..... | 59 |
| 9 | OSEBNA IN VZAJEMNA ZAŠČITA | 60 |
| 10 | RAZLAGA POJMOV IN OKRAJŠAV | 62 |
| 10.1 | Pomen pojmov..... | 62 |
| 10.2 | Razlaga okrajšav..... | 62 |
| 11. | PRILOGE IN DODATKI..... | 63 |
| 11.1 | Priloge | 64 |
| 11.2 | Posebne priloge | 64 |
| 11.3 | Dodatki | 65 |
| 12 | Viri..... | 66 |

1 VELIK POŽAR V NARAVNEM OKOLJU

1.1 Uvod

Občinski načrt zaščite in reševanja ob velikem požaru v naravnem okolju, verzija 2.0 je izdelan na podlagi Zakona o varstvu pred naravnimi in drugimi nesrečami (Uradni list RS, št. 51/06, 97/10 in 21/18 – ZNOrg), Uredbe o vsebini in izdelavi načrtov zaščite in reševanja (Uradni list RS, št. 24/12 in 78/16 in 26/19), Zakona o gozdovih (Uradni list RS, št. 30/93, 56/99 – ZON, 67/02, 110/02 – ZGO-1, 115/06 – ORZG40, 110/07, 106/10, 63/13, 101/13, 17/14, 24/159/16 in 77/16), Zakona o varstvu pred požarom (Uradni list RS, št. 3/07 – uradno prečiščeno besedilo, 9/11, 83/12 in 61/17), Uredbe o varstvu pred požarom v naravnem okolju (Uradni list RS, št. 20/14), Zakona o gasilstvu (Uradni list RS, št. 113/05 – uradno prečiščeno besedilo in 23/19) ter temelji na Občinski oceni ogroženosti zaradi požarov v naravnem okolju (842-1/2020), Državni oceni ogroženosti zaradi velikih požarov v naravnem okolju, verzija 2.0 (št. 842-6/2013-9-DGZR, z dne 18. 2. 2015) in upošteva Oceno tveganja za velik požar v naravnem okolju, verzija 1.0 (izdelalo MKGP, avgust 2015).

Izdelan je v sodelovanju z Zavodom za gozdove Slovenije, Območno enoto Sežana.

1.2 Požarna ogroženost naravnega okolja

Iz Ocene ogroženosti zaradi velikih požarov v naravnem okolju izhaja, da je Slovenija tretja najbolj gozdnata država v Evropi. Gozdovi prekrivajo kar 58 odstotkov površine. Podoba gozda in s tem tudi krajine ni odvisna zgolj od gozdnatosti, temveč tudi od zgradbe gozda in drevesne sestave. V lesni zalogi slovenskih gozdov predstavljajo iglavci 45 odstotkov lesne zaloge in listavci 55 odstotkov. Iglavci v lesni zalogi prevladujejo v alpskem svetu, na Krasu in mestoma v predalpskem svetu, listnati gozdovi pa prevladujejo v nižinskih predelih Slovenije.

Požarna ogroženost naravnega okolja je odvisna od podnebnih in vremenskih značilnosti posameznega območja, vrste tal, vrste in strukture gozda ter ostalega rastja, negovanosti gozda, količine in vlažnosti goriv ter od bližine potencialnih povzročiteljev požarov.

URSZR v sodelovanju z Agencijo RS za okolje (v nadaljnjem besedilu: ARSO), Ministrstvom za kmetijstvo, gozdarstvo in prehrano (v nadaljnjem besedilu: MKGP) ter Zavodom za gozdove Slovenije (v nadaljnjem besedilu: ZGS) ugotavlja požarno ogroženost naravnega okolja. Veliko ali zelo veliko požarno ogroženost naravnega okolja oziroma spremembo stopnje požarne ogroženosti na posameznem območju razglasi URSZR ali občina (Državni načrt ZIR ob velikem požaru v naravnem okolju, verzija 3.0).

Osnova za določanje potencialne požarne ogroženosti gozdov so ekološki parametri vsakega sestoja. Osnovna prostorska enota je odsek. To je ena enota gozdarske razdelitve prostora. Tako dobljena osnovna stopnja požarne ogroženosti je lahko povečana zaradi nekaterih umetno vnesenih dejavnikov v prostoru. Zavod za gozdove Slovenije je, po posebni metodi in na podlagi dolgoletnih statističnih podatkov, gozdove razvrstil glede na stopnjo potencialne ogroženosti v štiri stopnje:

- 1. zelo velika požarna ogroženost**
- 2. velika požarna ogroženost**
- 3. srednja požarna ogroženost**
- 4. majhna požarna ogroženost**

Pri izračunu stopnje ogroženosti so upoštevani naslednji faktorji:

- drevesna vrsta,
- starost sestojev (razvojna faza),
- srednja letna temperatura zraka,
- srednja letna količina padavin,
- srednja letna relativna vlažnost zraka,
- moč in pogostnost vetra,
- periodičnost sušnih obdobj,
- matični substrat in vrsta tal,
- ekspozicija,
- lega,
- nadmorska višina,
- nagib,
- urejenost gozdov in njihova higiena.

Kombinacija posameznih faktorjev je bila merilo za uvrstitev določenega odseka v stopnjo požarne ogroženosti. V prostoru nastopajo poleg naravnih še nekateri drugi dejavniki, ki vplivajo na stopnjo potencialne ogroženosti gozdov. Mednje sodijo:

- železniške proge,
- magistralne in regionalne ceste s počivališči,
- aktivno kmetijsko gospodarjenje,
- rekreacijske poti in druga turistična infrastruktura,
- odlagališča smeti,
- naselja.

1.3 Požarna ogroženost gozdov

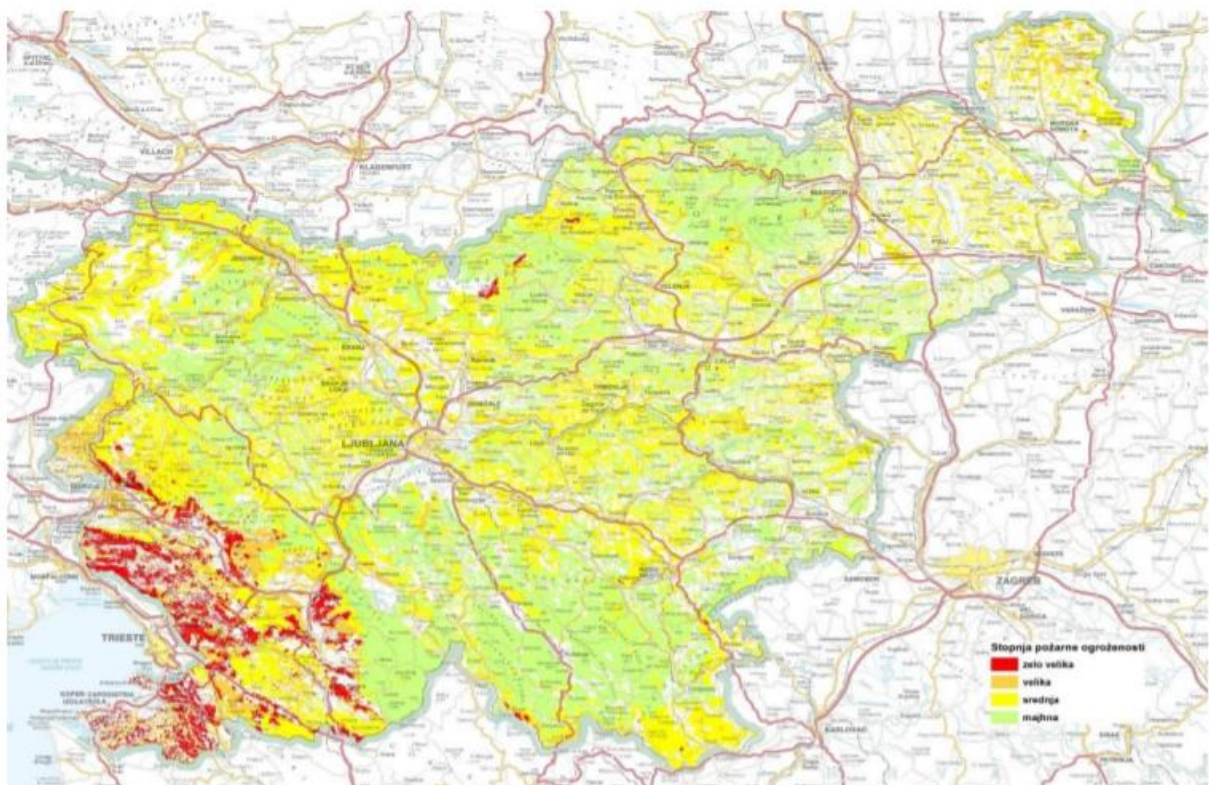
V Sloveniji so požarno najbolj ogroženi gozdovi na submediteranskem fitoklimatskem območju. Poleg toplega in vetrovnega podnebja ter neugodne letne razporeditve padavin povečuje požarno ogroženost slovenskega Krasa in Primorja še pretežno apnena podlaga, ki ne zadržuje vode. Pogosti močni vetrovi, zlasti v hladni polovici leta burja, še dodatno povečujejo požarno ogroženost. Število gozdnih požarov je odvisno predvsem od podnebnih in vremenskih dejavnikov ter aktivnosti oziroma nepazljivosti ljudi.

Med letom je obseg gozdnih požarov odvisen predvsem od podnebnih značilnosti in vremenskih razmer. V dolgoletnem povprečju sta značilni dve obdobji z nadpovprečnim številom gozdnih požarov in nasploh požarov v naravnem okolju: prvo je običajno v poznozimskem in zgodnjepomladanskem času, od začetka februarja do začetka aprila, drugo pa poleti, predvsem julija in avgusta.

Pogostost požarov v naravnem okolju in v tem okviru tudi gozdnih požarov v Sloveniji se razlikuje po posameznih gozdnogospodarskih območjih. Na prvem mestu je sežansko gozdnogospodarsko območje, ki pokriva Kras, obalni in priobalni del ter slovensko Istro. Na njenem področju nastane več kot 50 odstotkov vseh gozdnih požarov. Razmerja so še izraziteje drugačna, če se upoštevajo odstotki na površino pogorelega gozda. Tu je sežansko gozdnogospodarsko območje daleč pred vsemi s kar 90 odstotki površine vseh pogorelih gozdov.

Potencialna požarna ogroženost gozdov je prikazana na sliki 1, iz katere je razvidno, da so najbolj ogroženi gozdovi na Krasu in v submediteranskem delu Slovenije (obalna, severnoprimska in notranjska regija) (Državni načrt zaščite in reševanja ob velikem požaru v naravnem okolju verzija 3.0).

Slika 1: Karta požarne ogroženosti gozdov v Sloveniji



Vir: Zavod za gozdove RS, spletna stran www.zgs.si)

1.4 Vrste požarov v naravnem okolju

V okviru naravnega okolja so požarno najbolj ogroženi gozdovi. Glede na mesto gorenja se požari v gozdovih razvrščajo na podtalne, talne, kompleksne, debelne in kombinirane požare ter požarne preskoke in požarne viharje.

Posledice gozdnih požarov so odvisne od tipa gozdnega požara, vrste in oblike gozda, drevesne sestave gozda, časa nastanka in trajanja požara, razpoložljive količine biogoriva, velikosti pogorele površine in ekološke ranljivosti območja požara. Najnevarnejši so kompleksni požari, ki prizadenejo drevesa od tal do vrha krošnje.

Poleg dreves in lesne mase je pri kompleksnih požarih razvrednoteno in uničeno rastišče v celoti in večina funkcij gozda. Okrnjene ali onemogočene so ekološke, socialne in gospodarske funkcije gozda. Sestoj, ki jih je poškodoval kompleksni požar, je treba posekati in obnoviti. Obnova je potrebna predvsem zaradi zagotavljanja funkcij gozda, ki naj bi jih ta po požaru znova začel opravljati v najkrajšem možnem času po požaru in možnosti razširjanja škodljivih organizmov, ki bi posledično lahko povzročili dodatne škode na gozdovih ob pogorišču. S kasnitvijo pri poseku poškodovanih in odmrlih dreves se zmanjšuje kakovost lesa in izgubi še tista lesna masa, ki bi jo po požaru lahko koristno uporabili. Nikakor se ne sme podcenjevati nevarnosti in škode, ki jo povzročajo druge vrste gozdnih požarov, predvsem podtalni, ki prizadenejo oziroma uničijo koreninske sisteme.

1.5 Požarna ogroženost Obalne regije

Zavod za gozdove Slovenije, območna enota Sežana je v svojem načrtu varstva gozdov pred požarom določil, da se območje Obalne regije, glede požarne ogroženosti, deli na dve območji.

1.5.1 Krajevna enota Koper, Zavod za gozdove Slovenije, prvo območje

Prvo območje obsega krajevno enoto Koper v sestavi Zavoda za gozdove Slovenije, ki obsega celotne občine Ankaran, Izolo in Piran ter del Mestne občine Koper. Meja poteka po nekdanji meji občine Koper, kar pomeni, da so katastrske občine Podgorje, Zazid in Rakitovec izvzete iz tega območja. Prvo območje obravnava Slovensko Istro, ki na severovzhodu meji na podgorski kras in Čičarijo. Ostale meje predstavljata državni meji z Italijo in Hrvaško.

V tem območju je v koprski občini 12.521 hektarjev, ki jih v obravnavanem prostoru porašča gozd.

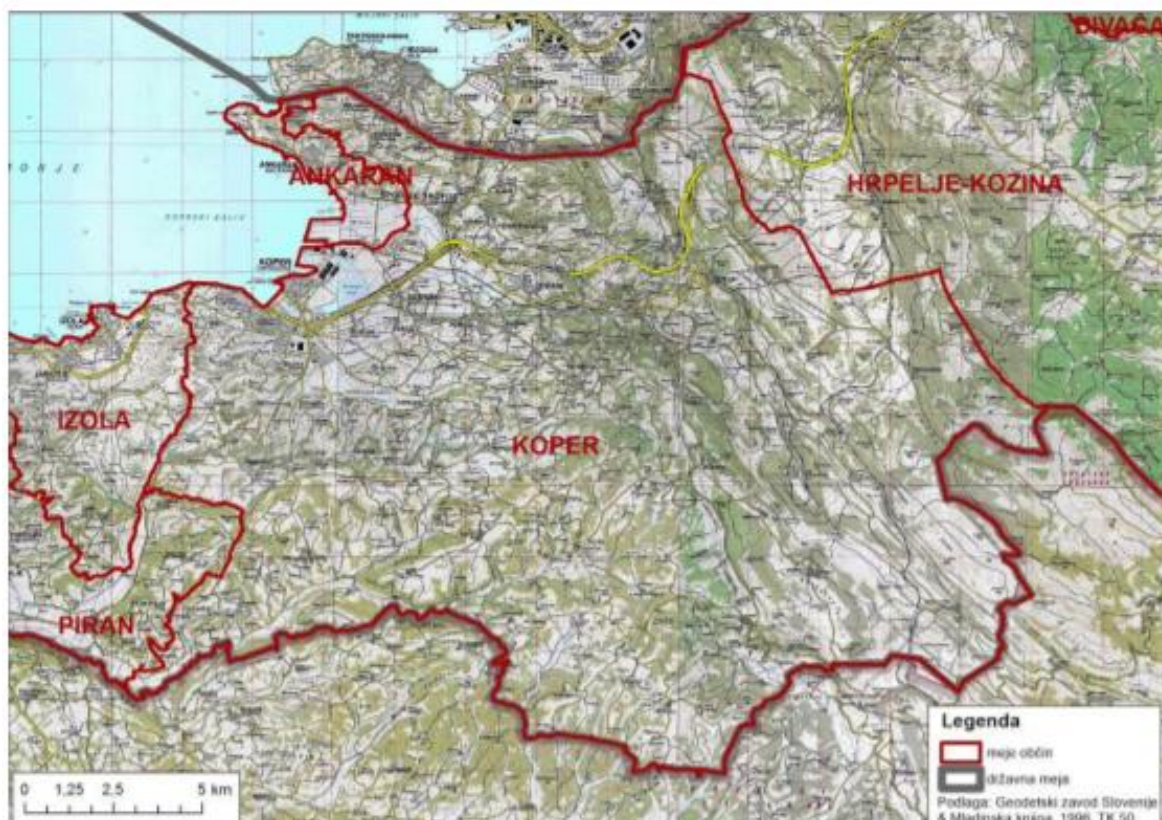
1.5.2 Krajevna enota Koper, Zavod za gozdove Slovenije, drugo območje

Drugo območje obsega katastrske občine Podgorje, Zazid in Rakitovec. Zavod za gozdove Slovenije obravnava to območje skupno s krajevno enoto Kozina. Podgorje meri 1.819,09 ha, od tega 1.152 ha gozda, k.o. Zazid meri 1.325,62 ha, gozda je 536,56 ha in k.o. Rakitovec meri 935,75 ha, od tega je 242,74 ha gozda. Celotno območje obsega 1.931,94 ha gozda, predvsem listnatega. Največ je črnega gabra, nekaj pa je tudi hrasta. V k.o. Podgorje raste tudi bukev. V vseh teh k.o. je vidnih kar nekaj posek, ki so nastale zaradi požara. Tu je prisotna železnica, ki povzroča požare ob progi.

1.5.3 Požarna ogroženost Mestne občine Koper

MO Koper je obmorska in obmejna občina. Največje naselje v občini je mesto Koper in je upravno-politično, gospodarsko in kulturno središče občine. Mesto leži na 45° 32' 5" severne širine in 13° 45' 5" vzhodne dolžine.

Slika 2: Območje, ki ga obsega MO Koper (april 2015)



Vir: Elaborat o organiziranosti in opremljenosti gasilskih enot za območje Mestne občine Koper, obdobje veljavnosti: 2015 – 2020.¹

Območje MO Koper predstavlja razgiban gričevnat svet, ki se ob črti Osp - Črni Kal – Zazid - Movraž, hitro dviga v strmih pobočjih na kraško planoto. Nadmorska višina se razprostira od 0 do 1028 m višine, ki jo predstavlja Slavnik. Najvišje ležeče naselje je Rakitovec, ki se nahaja na 533 m nadmorske višine. MO Koper obsega 105 naselij, ki so porazdeljena v 22 krajevnih skupnosti.

Klimatske razmere v priobalnem pasu imajo izrazito mediteranske značilnosti (mile zime in zelo topla poletja), v zalednem območju pa so poleg teh prisotni tudi celinski in severnoatlantski vplivi (Elaborat o organiziranosti in opremljenosti gasilskih enot za območje Mestne občine Koper, obdobje veljavnosti: 2015 – 2020).

¹ Elaborat o organiziranosti in opremljenosti gasilskih enot za območje Mestne občine Koper, obdobje veljavnosti: 2015 – 2020. Dostopno prek: https://www.koper.si/wp-content/uploads/2016/10/05-PRO-03_2015-KP-REVIZIJA-01-elaborat-koncno.pdf

Pogostost toplih in vročih dni je v obeh delih območja skoraj izenačena v povprečju, medtem, ko lahko v posameznih letih močno niha. Število sončnih dni na leto je 102, deževnih pa 111 dni. Povprečna poletna temperatura je 23,1°C, zimska pa 2,3°C. Pod 0 °C pade temperatura zelo redko, pa še to večinoma v jutranjih urah. Vzrok ekstremnim padcem temperature je burja, ki močno ohladi ozračje. Snežne padavine so na območju občine redek pojav. Zgodi se, da na višje ležečih območjih občine zapade tudi več snega, ki pa hitro skopni. V povprečju na tem območju sneži 3 – 4 dni letno, zelo pogoste pa so tudi zime brez snega. Izstopata le KS Rakitovec in KS Podgorje, kjer se sneg lahko zadrži tudi dlje časa in povzroči motnje v prevoznosti cest in v oskrbi. Pogost pojav na območju občine je tudi suša, ki se pojavlja ob daljših obdobjih brez padavin. To se dogaja predvsem poleti (julij, avgust), ko vročina in stalna vetrovnost hitro izsušita kraška in tudi flišna tla. Manj intenzivni učinki se pojavljajo ob suši v zimskih mesecih (januar, februar), vendar je ta suša nevarna zaradi pogosto spremljajoče burje. Posledica je lahko veliko požarov v naravi, saj je to obdobje čas intenzivnega čiščenja in priprave obdelovalnih površin za zgodnjo setev. Daljša sušna obdobja v zadnjem času prekinjajo ali zaključujejo močna neurja z obilo padavinami, ki povzročajo poplave in škodo na javnem dobrem in na zasebni lastnini (Elaborat o organiziranosti in opremljenosti gasilskih enot za območje Mestne občine Koper, obdobje veljavnosti: 2015 – 2020).

Slika 3: Mestna občina Koper



Požarno najbolj ogrožena območja

V krajevni enoti Koper, v Zavodu za gozdove Slovenije, ki pokriva območje Obalne regije, sta od štirih stopenj požarne ogroženosti, določeni le prvi dve, zelo velika in velika požarna ogroženost. Prva stopnja zavzema 10.183 hektarjev gozda, od tega zavzemajo 7.261 hektarjev listnati gozdovi puhavca in črnega gabra na apnencu in toplih rastiščih fliša. Preostalo površino

gozdov, s prvo stopnjo ogroženosti, pokrivajo borovi gozdovi na apnencu in flišu (2.251 hektarjev), varovalni gozdovi (607 hektarjev) in polovica gozdnih rezervatov (64 hektarjev).

Druga stopnja požarne ogroženosti obsega površino 3.961 hektarjev. Skoraj v celoti jo pokrivajo gozdovi listavcev, od tega predvsem gaber na boljših rastiščih fliša (3.834 hektarjev). Preostanek si delijo borovi gozdovi na flišu (29 hektarjev), varovalni gozdovi (46 hektarjev) in gozdni rezervati (52 hektarjev).

V delu Mestne občine Koper, ki zavzema pretežni del površine (12.522 hektarjev), so razmerja skoraj identična kot v celotni Krajevni enoti. Požarno ogroženih gozdov prve stopnje je 7.332 hektarjev in druge stopnje 5608,76 hektarjev (Ocena ogroženosti zaradi požarov v naravnem okolju v Mestni občini Koper 2020).

Največje nevarnosti v naravnem okolju pomenijo kraški gozdovi I in II nevarnostne kategorije (zelo velika in velika ogroženost). Teh je največ na obrobju občine, in sicer v predelih naselij Črni kal - Dol, Podgorje, Zazid, Rakitovec, Movraž, Gradin in nekaterih drugih. Pri analizi nevarnosti in statističnih podatkih o požarih pa predvsem izstopa področje ob železniški progi Podpeč - Rižana (požarni okoliš PGD Dol).

Tabela 1: Podatki o požarni ogroženosti gozdov v Mestni občini Koper

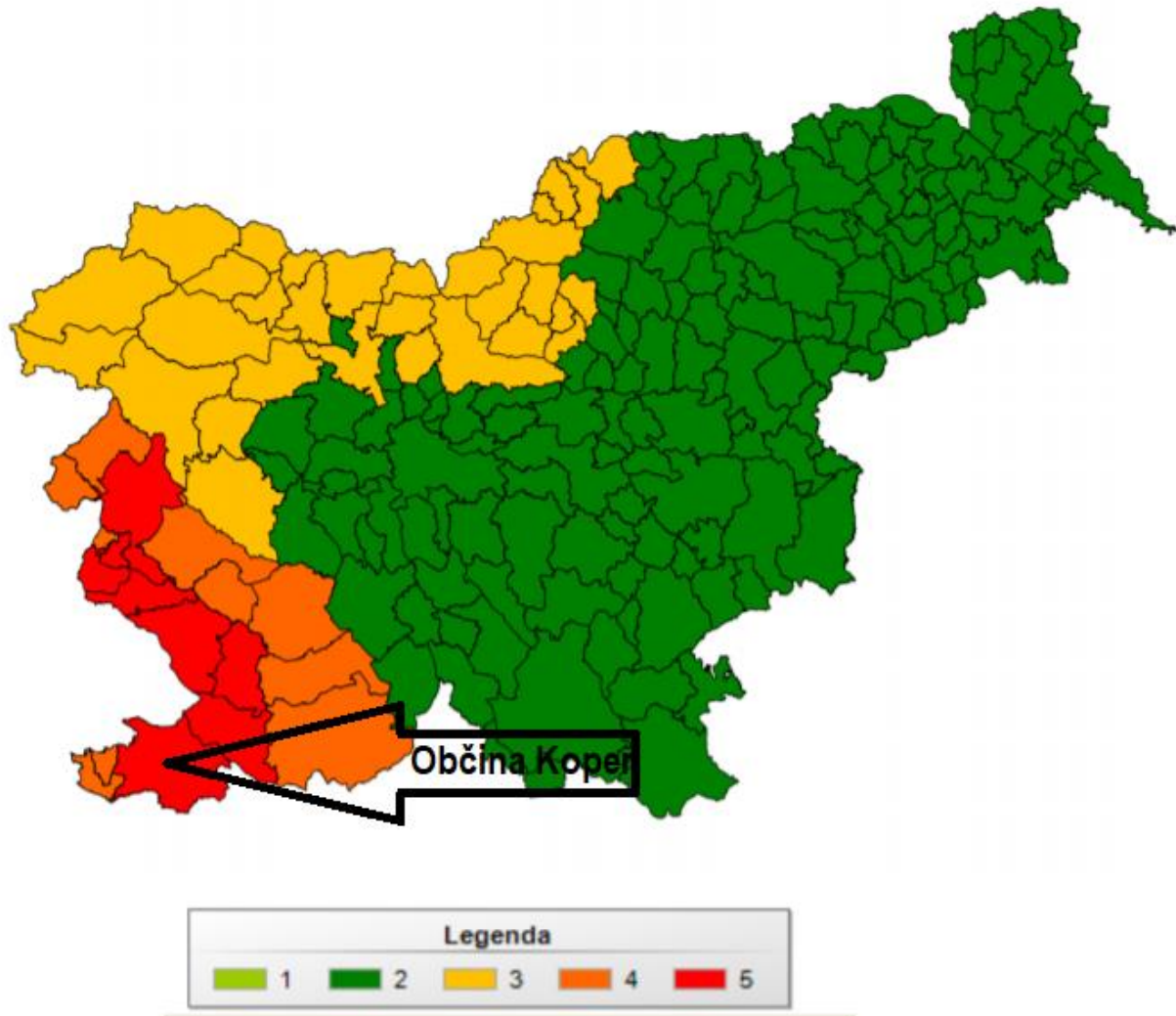
| OBČINA | Površina gozda po stopnjah požarne ogroženosti gozda (ha) | | | | |
|--------------|---|--------|---------|--------|--------|
| | Zelo velika | Velika | Srednja | majhna | Skupaj |
| Koper | 9.469 | 4.995 | 141 | | 14.605 |

Vir podatkov: Zavod za gozdove Slovenije, Gozdnogospodarski načrti gozdnogospodarskih območij 2011-2020

Tabela 2: Razred ogroženosti Mestne občine Koper

| Občina | Površina občine v km ² | Število ljudi | Gostota poseljenosti | Razred ogroženosti |
|--------------|-----------------------------------|---------------|----------------------|--------------------|
| Koper | 311,2 | 47.353 | 152,2 | 5 |

Slika 4: Ogroženost Mestne občine Koper zaradi velikih požarov v naravnem okolju



1 – zelo majhna, 2 – majhna, 3 – srednja, 4 – velika, 5 – zelo velika

1.6 Infrastrukturni objekti, ki vplivajo na požarno ogroženost

Požarno ogroženost povečujejo tri vrste objektov:

- železnica
- ceste
- elektrovi.

Železnica je med navedenimi objekti najpogostejši povzročitelj požarov. Še posebno izstopa železniška proga Kozina-Koper, predvsem odsek Prešnica-Rižana, sledi še železniška proga Prešnica – Rakitovec.

Slika 5: Železniška povezava Koper z zaledjem



Vir: Furlan, 2007.

Požarno ogroženost povečujejo tudi ceste. Teh je več kategorij. Pomembnejše pa je območje glede požarne ogroženosti ob cestah. Posebno so pomembne ceste, ki potekajo preko gozdnatega območja in preko opuščениh kmetijskih površin. Te se nahajajo na območju revirja Črni Kal in na območju Šavrinov. Nekaj najpomembnejših cest: Kozina – Koper na odseku čez Kraški rob, lokalne ceste: Loka- Zazid, Kubed - Movraž oziroma Sočerga, slemenska cesta Sv. Anton – Brezovica pri Gradinu, Popetre – Boršt oziroma Lopar, Škofije – Tinjan oziroma Urbanci, Škofije – Elerji, Šmarje – Koštabona oziroma Krkavče.

Tudi avtocesta, na celotnem odseku med Kastelcem in Serminom povečuje požarno ogroženost, ker se lahko požar, ki nastane na vozilih, razširi tudi v naravno okolje.

Elektrovodi so tudi občasni povzročitelji požarov in kot taki vir povečane požarne ogroženosti. Okvirno velja povečana nevarnost na vseh elektrovodih na območju Kraškega roba, med Kubedom in Sočergo, na Tinjanu ter na tistih, ki potekajo po gozdnatih južnih pobočjih posebno nad rekama Dragonjo in Rokavo.

1.7 Vrste gozdnih požarov

Glede na mesto gorenja, razvrščamo požare v naravnem okolju na: podtalne, talne, kompleksne, debelne, kombinirane požare in požarne preskoke:

Podtalni požar se pojavlja redko. O njem govorimo vedno, ko se iz kateregakoli vzroka vžgejo organske snovi pod površino tal. Zaradi pomanjkanja kisika se tak požar širi počasi, toda zelo trdovratno in ga je težko zaustaviti. Neodvisen je od hitrosti in smeri vetra. Navadno se pojavi kot posledica neuspele dokončne pogasitve kakšne druge vrste požara, ko snovi v tleh še naprej tlijo, ali pa ob udaru strele med nevihto, ko je vrhnja plast tal namočena, pod njo pa je suhi humusni del. Podtalni požar zelo težko opazimo in ga zelo težko dokončno zatremo.

Talni požar je najpogostejša vrsta požara. Navadno se vsi požari v gozdu začnejo v tej obliki. O njem govorimo, ko se vžgejo snovi na površini tal, npr. surovi humus, suho listje ali iglice, suhe veje, trava. Širi se relativno hitro na vse strani, odvisno predvsem od hitrosti in smeri vetra, pa tudi od trenutnih klimatskih pogojev lahko dosega zelo velike temperature, od česar je odvisna poškodovanost sestojev. Na poškodovanost vpliva tudi drevesna vrsta (predvsem debelina lubja) in razvojna faza.

Kompleksni požari (vršni, kronski) so požari v vrhovih dreves. Povzročajo jih talni požari, udar strele ali iskrenje električnih vodnikov. Pojavljajo se, v glavnem, v poletnem času, ko je v krošnjah dreves prisotna velika koncentracija hlapov eteričnih olj. Zaradi tega je prenos plamena zelo hiter.

Debelni požar nastane, če se drevo, ob udaru strele, vname. Tudi debelni požar se lahko spremeni v druge požare.

Kombinirani požar lahko zajame poslopja in druge objekte.

Požarni preskok je prisoten ob pihanju močnih vetrov, takrat veter odnaša večje gorljive dele ali storže. Taka vrste požarov se pojavlja tudi ob požarih na strmih terenih. Zato nastajajo nova žarišča, ki so lahko oddaljena tudi do 100 metrov od linije požara.

Požarni vihar nastane ob kompleksnem požaru, ko veter zelo hitro prenese plamen na velike razdalje, posebno ob hudi vročini, ko je v zraku v gozdu veliko hlapov eteričnih olj in drugih snovi. Nastane velika vročina, ki povzroči še dodatno gibanje zračnih mas. Nadzor in gašenje takega požara nista mogoča. Požar se ustavi oziroma prekine ob spremembi vetrov ali ko naleti na veliko oviro.

Slika 6: Velik požar v naravi



Vir: Adamič, 2011. Mehanizmi gorenja, ter vrste požarov v naravnem okolju
http://www.gasilec.net/uploads/datoteke/Nina/Mehanizmi%20gorenja,%20vrste%20pozarov_Adamic_Marko.pdf

1.8 Vzroki požara v naravnem okolju

Požar v naravnem okolju lahko povzroči predvsem:

- naravni pojavi (strele, statični samovžig in samovžig),
- človek in tehnične naprave (z iskrenjem – vlaki, segrevanjem ali ognjem direktno ali indirektno, odprta kurišča, ki jih razpiha veter, namerni požigi),
- dela v kmetijstvu in gozdarstvu, s požigi, odmetavanje cigaretnih ogorkov itn.

Med vzroki za požare v naravnem okolju prevladujejo neznani vzroki, kar je dokaj normalno, saj se povzročiteljev navadno sploh ne ugotavlja. Nenavadno velik je delež požarov z znanim povzročiteljem - s strelo. Strela se pojavlja na dvignjenem severnem delu kraške planote in na južnem robu.

Železnica je, tako kot drugod, povzročitelj požarov na spustih železniške proge. Zaradi isker vlaka, ki nastajajo ob zaviranju, se razvije požar.

Podatki o požarih v naravnem okolju nam pokažejo dejansko požarno ogroženost naravnega okolja in hkrati uspešnost služb, ki so zadolžene za gašenje požarov.

1.9 Posledice gozdnih požarov

Obstaja zelo velika verjetnost za požar v naravnem okolju, posebno v sušnih obdobjih, ko se navkljub prepovedi kurjenja v naravnem okolju in kontroli izvajanja te prepovedi stalno pojavljajo požari. Kot najbolj kritično je potrebno izpostaviti permanentno pojavljanje požarov ob železniški progi (odsek Mostičje - Črnotiče). Veliko požarov se pojavi v jeseni in zgodaj spomladi, kot neodgovorno ravnanje posameznikov pri čiščenju njiv in kurjenju odpadkov. Ko narava ozeleni se nevarnost zmanjša in je verjetnost pojavljanja požarov v naravnem okolju zanemarljiva.

Požari ogrožajo ljudi, domače in gozdne živali, nasade, gozdove in stavbe, ki jih zajamejo. Škoda na kmetijskih površinah in biološka škoda zaradi požganega in degradiranega gozda ter drugega okolja, posredno je prisotna tudi druga škoda zaradi manjkajoče zaščitne funkcije gozdnega in drugega rastlinja.

Posledice gozdnih požarov so odvisne od tipa gozdnega požara, vrste in oblike gozda, časa nastanka in trajanja požara, velikosti pogorele površine in ekološke ranljivosti območja požara.

Najnevarnejši so vršni požari, ki prizadenejo drevesa od tal do vrha krošnje. Poleg dreves in lesne mase je pri vršnih požarih razvrednoteno in celo uničeno rastišče in večina funkcij gozda. Okrnjene ali onemogočene so ekološke, socialne in gospodarske funkcije gozda. Sestojke, ki jih je poškodoval vršni požar, je treba posekati in obnoviti. Obnova je potrebna predvsem zaradi zagotavljanja funkcij gozda, ki naj bi jih ta, po požaru, ponovno začel opravljati v najkrajšem možnem času. S kasnitvijo pri poseku poškodovanih in odmrlih dreves, izgubimo še tisto lesno maso, ki bi jo bilo, po požaru, koristno uporabiti.

1.10 Verjetnost nastanka verižne nesreče

Požar v naravnem okolju lahko povzroči predvsem naslednje verižne nesreče:

- eksplozije neeksploziranih ubojnih sredstev (v nadaljnjem besedilu: NUS),
- nastanek ekološke nesreče,
- razširitev požara v naselje,
- razširitev požara na infrastrukturne objekte (daljnovodi, plinovodi itn.),
- onemogočen dostop do vodnih zajetij in črpališč,
- požar na objektih (stanovanjski, gospodarski),
- požar na objektih in območjih kulturne dediščine,
- prometne nesreče (zaradi širjenja dima, izvajanja intervencije itn.),
- drugo.

1.11 Sklepne ugotovitve

Preventiva je najučinkovitejša obramba pred požarom. Preventivni ukrepi za varstvo pred požarom, ki jih izvajajo država, občine, lastniki oziroma upravljavci gozda in drugih zemljišč ter lokalne skupnosti, so naslednji:

- pravilno kurjenje v naravnem okolju,
- redno odstranjevanje suhih organskih materialov,
- vzdrževanje prehodnosti prevoznih poti,
- čiščenje požarnovarnostnih pasov in gradnja požarnih zidov ob železniških progah, daljnovodih, plinovodih itn.,
- graditev in vzdrževanje protipožarnih komunikacij v gozdu in gozdnem prostoru (cest, presek, poti, zidov itn.), vodnih zbiralnikov in drugih tehničnih objektov,
- opazovanje naravnega okolja v času požarne ogroženosti,
- izvajanje preventivnega požiganja in nadzorovanih požigov, ki jih izvajajo gasilske enote zaradi preprečevanja požarov oziroma pri gašenju in reševanju ob požarih,
- vzdrževanje požarnovarnostnih pasov med objekti in gozdom,
- določitev pristajalnih mest za helikopterje in mest za zajemanje vode v prostorskih dokumentih lokalnih skupnosti.

Organizacije, ki gospodarijo s cestno, železniško, elektroenergetsko in drugo infrastrukturo, skrbijo, da je območje ob infrastrukturi opremljeno s primernimi tehničnimi sredstvi in objekti, ki preprečujejo netenje požara v pasu ob infrastrukturnem objektu, vzdrževano in očiščeno gorljivih snovi, ter izvajajo druge ukrepe varstva pred požarom.

Slovenske železnice kot upravljalec javne železniške infrastrukture v času velike in zelo velike požarne ogroženosti naravnega okolja dosledno izvajajo preventivne ukrepe, ki se nanašajo na:

- zmanjšanje hitrosti vlakov s samodejnimi zračnimi zavorami z vgrajenimi litoželeznimi zavorniki na odsekih prog za katere velja velika in zelo velika požarna ogroženost,
- prepoved voženj železniških tirnih vozil z odprtim kuriščem v obdobju povečane nevarnosti za nastanek in širjenje požara v naravnem okolju,
- pregled stanja ob progi s tirnim vozilom in gašenje začetnega požara po vožnji vozila z odprtim kuriščem,
- opremljenost prog z napravami za samodejno javljanje napak pri vožnjah vlakov na požarno ogroženih odsekih prog,
- izvajanje ukrepov varstva pred požarom pri opravljanju dejavnosti vzdrževanja javne železniške infrastrukture,
- zagotavljanje varnosti pri prevozu vnetljivega tovora po javni železniški infrastrukturi,
- zagotovitev tehnične brezhibnosti zavornih sistemov tirnih vozil in naprav za preprečevanje nastanka požara na železniških tirnih vozilih z odprtim kuriščem.

Z razglasitvijo velike in zelo velike požarne ogroženosti morajo občine, lastniki, zakupniki ali drugi uporabniki zemljišč, organizacije, ki gospodarijo s cesto, železnico, elektrogospodarsko ali drugo infrastrukturo v naravnem okolju začeti izvajati posebne ukrepe varstva pred požarom, ki so določeni z Uredbo o varstvu pred požari v naravnem okolju. Mestna občina Koper mora

v času razglašene velike in zelo velike požarne ogroženosti v sodelovanju z lastniki, zakupniki ali drugimi uporabniki zemljišč organizirati tudi gasilsko stražo.

O velikem požaru v naravnem okolju govorimo, ko je požar takega obsega, da sta za njegovo obvladovanje in nadzor potrebni uporabi posebnih ukrepov, sile in sredstev.

V Sloveniji izračunava stopnjo požarne ogroženosti Urad za meteorologijo pri Agenciji RS za okolje (ARSO). Uprava RS za zaščito in reševanje, na podlagi pridobljenih podatkov in v sodelovanju z Ministrstvom za kmetijstvo, gozdarstvo in prehrano ter Zavodom za gozdove Slovenije ali na predlog občin ugotavlja in razglašča veliko ali zelo veliko požarno ogroženost naravnega okolja za določeno območje ali za celo Slovenijo. Pri ugotavljanju stopnje požarne ogroženosti naravnega okolja se upošteva vremenske razmere, podnebne značilnosti, strukturo vegetacije v gozdovih in na kmetijskih zemljiščih, vegetacijsko obdobje in ureditev prostora.

Stopnje požarne ogroženosti naravnega okolja so:

- zelo velika požarna ogroženost (Za nastanek požara zadostuje že najmanjši izvor ognja ali iskrenje. Požar se širi zelo hitro. Nadzor nad požarom je zelo težak, gašenje požara je težavno in dolgotrajno.)
- velika požarna ogroženost (Požar povzroči že manjši izvor nezavarovanega ognja, se hitro širi, nadzor nad požarom pa je težko obvladljiv.)
- srednja požarna ogroženost (Požar povzroči že majhen izvor odprtega ognja. Požar se v odprtem prostoru širi hitreje kot v gozdu, zato je že težje obvladljiv in ga je težko nadzorovati.)
- majhna požarna ogroženost (Ogenj gori na površini z manjšim do srednjim plamenom, pri tem zgori nekaj kompaktnega organskega goriva. Kontrola požara ni težka, požar se pogasi z manjšimi do srednje velikimi napori.)

Z razglasitvijo požarne ogroženosti, URSZR prebivalcem posreduje tudi navodila in ukrepe za varstvo pred požarom v naravnem okolju.

V obdobjih, ko je za posamezno območje v naravnem okolju razglašena velika ali zelo velika požarna ogroženost, in v drugih sušnih obdobjih, je tam prepovedano:

- kuriti, sežigati ali uporabljati odprti ogenj,
- puščati ali odmetavati goreče ali druge predmete ali snovi, ki lahko povzročijo požar.

Pogosta sušna obdobja, vse večja poraščenost kmetijskih in gozdnih površin zaradi opustitve njihove obdelave in izkoriščanja, malomarnost kmetovalcev ob čiščenju polj, vse več izletnikov v naravi in drugi vzroki (iskre ob železniški progi, strele, idr.) ob veliki vetrovnosti pogojujejo veliko požarno ogroženost naravnega okolja in gozdov na območju občine.

Največ požarov v Mestni občini Koper je v naseljih na Kraškem robu, s čimer se je potrdil izračun požarne ogroženosti. Tam število požarov povečuje največji znani povzročitelj – Slovenske železnice. Največje težave so na vrhu Kraškega roba v k.o. Črnotiče, Podpeč in

Socerb. Niže v k.o. Črni kal, Loka, Movraž in Sočerga, kjer je povprečna površina požara še vedno velika. Razlika je morda tudi posledica različnih matičnih podlag, apnenca in fliša, na katerih uspeva različno rastje. Najbolj so ogroženi borovi gozdovi (pa tudi drugi) na severovzhodnem delu občine (kraško območje).

Druga skupina k.o., s povečano površino povprečnega požara, se nahaja v zaledju Slovenske Istre: Truške, Pregara, Koštabona (Mestna občina Koper). Vsem naštetim katastrskim občinam je skupno, da so oddaljene od Kopra, kjer je poklicna gasilska brigada, ki je prva aktivirana za gašenje požarov v naravnem okolju. Takoj za JZ GB Koper je aktivirano lokalno gasilsko društvo. Pri posredovanju ob požarih v naravi pa je največkrat potrebno zagotoviti večje število gasilcev, ker so ti požari površinsko zelo razprostranjeni.

Vsak požar v požarno zelo ogroženem naravnem okolju se potencialno lahko razvije v požar velikih razsežnosti. To se lahko prepreči le s hitro intervencijo na mestu požara, kar bi zagotovili s stalno razpoložljivostjo zadostnega števila gasilcev za zadušitev požara v začetni fazi. Najbolj neugoden čas za nastanek požara v naravnem okolju je dopoldne, ko so prostovoljni gasilci večinoma v službah, profesionalnih gasilcev, s sedežem v Kopru, pa je premalo za pokrivanje celotnega prostora in zagotavljanje učinkovitega odziva na gašenje začetnega požara. Tudi za zagotavljanje potrebne gasilske straže na požaru primanjkuje gasilcev.

Glede na omenjeno problematiko je potrebno, ob vseh požarih večjih razsežnosti, zagotoviti pomoč sosednjih občin ter regij.

2 OBSEG NAČRTOVANJA

2.1 Temeljne ravni načrtovanja

Mestna občina Koper spada glede na Državno oceno ogroženosti zaradi velikih požarov v naravnem okolju v peti razred ogroženosti v primeru požara v naravnem okolju.

V peti, najvišji razred ogroženosti, so uvrščene občine, ki se v manjši ali večji meri nahajajo na Krasu. Za to obstaja več vzrokov. Tu so razmere za nastanek požarov v naravi vseh velikosti najbolj ugodni, gašenje, zlasti najobsežnejših požarov, pa najbolj težavno. Poglavitni dejavnik najvišje ogroženosti na tem območju je podnebje oziroma vreme, ki vpliva z višjimi temperaturami, predvsem pa s pogosto močno burjo v hladni polovici leta. Drugi dejavnik za nastajanje požarov je v apneni podlagi. Kraško območje ne premore mnogo površinskih vodnih teles, tla pa so vodoprepustna. Padavinska voda zato hitro odteče v podzemlje, kjer je za vegetacijo težje dosegljiva, zato se tla in vegetacija hitro izsušita. Tretji otežitveni dejavnik predstavlja struktura gozdov na Krasu. Sprva gozdnate in nato izsekane in gole površine so v zadnjih dobrih 100 letih umetno pogozdovali predvsem s skromnim borom. Borovi sestoji so pokrajino sčasoma naredili bolj zeleno in gozdnato, a se je zaradi tega povečala požarna ogroženost. Bor vsebuje veliko eteričnih olj in smole, zato se ogenj v borovih gozdovih zelo hitro širi, zlasti, če zajame tudi krošnje. Gašenje požarov v borovih gozdovih je posledično zelo zahtevno. Dodatno težavo predstavlja še zaraščanje Krasa na območjih, kjer so bile pred desetletji še vrtovi, njive, travniki in pašniki. Lokalno dodatno tveganje za nastanek požara predstavljajo tudi strmejši odseki železniških prog na tem območju (na primer med Štanjelom in Branikom ter med Divačo in Rižano, na slednji je obseg prometa zelo velik). V peti razred ogroženosti so uvrščene občine **Koper**, Nova Gorica, Renče – Vogrsko, Nova Gorica, Miren – Kostanjevica, Komen, Sežana, Divača, Hrpelje – Kozina.

Mestna občina Koper zato glede na Državno oceno ogroženosti zaradi velikih požarov v naravnem okolju ter skladno z regijskim načrtom izdelala cel načrt zaščite in reševanja. Izvajanje načrta ali dela načrta se skladno z načelom postopnosti dopolnjuje k regijskemu oziroma državnemu načrtu.

Tabela 3: Obveznosti nosilcev načrtovanja

| Razred ogroženosti | Obveznost nosilcev načrtovanja |
|--------------------|--|
| 1. | Ni obveznosti. |
| 2. | Priporočljivo je izdelati dele načrta zaščite in reševanja oziroma dokumente, v katerih se določi način opazovanja, obveščanja in alarmiranja ter izvajanje zaščitnih ukrepov in nalog zaščite, reševanja in pomoči. |
| 3. | Treba je izdelati dele načrta zaščite in reševanja oziroma dokumente, v katerih se določi način opazovanja, obveščanja in alarmiranja ter izvajanje zaščitnih ukrepov in nalog zaščite, reševanja in pomoči. |
| 4. | Treba je izdelati dele načrta zaščite in reševanja oziroma dokumente, v katerih se določi način opazovanja, obveščanja in alarmiranja ter izvajanje zaščitnih ukrepov in nalog zaščite, reševanja in pomoči, priporočljivo pa je izdelati načrt zaščite in reševanja v celoti. |
| 5. | Treba je izdelati načrt zaščite in reševanja v celoti. |

Občinski načrt zaščite in reševanja ob velikem požaru v naravnem okolju je izdelan za primer požara v naravnem okolju na območju Mestne občine Koper.

2.2. Temeljna načela načrtovanja

Zaščita, reševanje in pomoč se ob velikih požarih v naravnem okolju organizirajo v skladu z načeli, ki jih določa Zakon o varstvu pred naravnimi in drugimi nesrečami in sicer:

- **Načelo postopnosti pri uporabi sil in sredstev:** Pri zaščiti, reševanju in nudenju pomoči prizadetim, je MOK dolžna uporabiti najprej svoje sile in sredstva, nato zaprosi za pomoč sosednje občine in le če te ne zadoščajo niti ni zadostno vključevanje sil in sredstev sosednjih občin, se vključi v pomoč in reševanje regija in država.
- **Načelo pravice do varstva ob nesreči:** Po zakonu ima vsak zagotovljeno pravico do varstva pred naravnimi in drugimi nesrečami. Tudi pri teh nesrečah ima reševanje človeških življenj prednost pred vsemi drugimi ukrepi.
- **Načelo pomoči:** Ob nesreči je vsak dolžan pomagati po svojih močeh in sposobnostih. Vsaka pomoč je načeloma brezplačna.
- **Načelo humanosti:** Vse dejavnosti ZRP so človekoljubne narave.
- **Načelo preventive.** MOK v okviru svojih pristojnosti izvaja ukrepe, ki zmanjšujejo posledice, aktivnosti s katerimi spremlja stanje na ogroženem območju.

- **Načelo javnosti:** MOK je dolžna, da v okviru svojih pristojnosti seznanijo prebivalce z nevarnostjo in z ukrepi, ki so predvideni za preprečevanje in odpravljanje posledic nesreč.
- **Načelo hitre intervencije:** Da bi preprečili ali vsaj ublažili posledice nesreče, je treba ukrepati hitro in učinkovito. Zato morajo biti sile za ZRP organizirane, opremljene in usposobljene tako, da se lahko odzovejo v najkrajšem času.
- **Načelo odgovornosti.** Vsaka fizična in pravna oseba je v skladu z zakonom odgovorna za izvajanje ukrepov varstva pred požari.

3 ZAMISEL IZVAJANJA ZAŠČITE, REŠEVANJA IN POMOČI

3.1 Temeljne podmene načrta

1. Občinski načrt zaščite in reševanja ob velikem požaru v naravnem okolju je izdelan za primer velikega požara v naravnem okolju.
2. Varstvo pred požarom v naravnem okolju v okviru svojih pravic in dolžnosti oziroma pristojnosti zagotavljajo Zavod za gozdove Slovenije, kot del javne gozdarske službe, občine in občinski organi, lastniki in koncesionarji v gozdovih, prebivalci, prostovoljno organizirani v raznih društvih in drugih nevladnih organizacijah, ki opravljajo dejavnost, pomembno za varstvo pred naravnimi in drugimi nesrečami, javne reševalne službe, gospodarske družbe, zavodi in druge organizacije.
3. V Občinskem načrtu zaščite in reševanja ob velikem požaru v naravnem okolju se predvidijo ukrepi in naloge ZRP za zaščito ljudi, živali, premoženja, kulturne dediščine ter okolja, ki so lahko ogroženi zaradi požara v naravnem okolju.
4. Pri gašenju požara se izberejo tisti ukrepi ZRP, ki ob doseganju enakih učinkov najmanj poškodujejo naravno okolje, vključno s kulturno dediščino, ki je tam prisotna, pri čemer je treba upoštevati, da imata prednost zaščita in reševanje ljudi ter njihovih življenj. Če gašenje velikega požara v naravnem okolju predstavlja izjemno nevarnost za življenje in zdravje pripadnikov sil za ZRP, ki sodelujejo v intervenciji, hkrati pa požar ne ogroža življenja ljudi, živali in premoženja, se lahko na predlog vodje intervencije gašenje omeji zgolj na preprečevanje širjenja požara in ostale nujne ukrepe.
5. Ob velikem požaru v naravnem okolju je za operativno vodenje aktivnosti gašenja požara odgovoren vodja intervencije (z operativnim poveljstvom) iz vrst gasilcev, ki sodeluje pri gašenju požara. Za izvajanje drugih nalog ZRP in koordinacijo pomoči (logistična oskrba, pomoč Slovenske vojske, morebitna pomoč iz tujine, NUS, evakuacija) ter usklajeno usmerjanje in izvajanje intervencije so odgovorni občinski in regijski poveljniki CZ oziroma poveljnik CZ RS.
6. Organi, pristojni za izdelavo načrtov zaščite in reševanja na občinski ravni, zagotovijo, da so prebivalci, ki živijo na območjih, ogroženih zaradi požara v naravnem okolju, pravočasno in objektivno obveščeni o nevarnostih nastanka požara v naravnem okolju, možnih posledicah, načrtih in ukrepih za zmanjšanje in odpravo posledic požara v naravnem okolju ter posredujejo navodila za izvajanje ukrepov varstva pred požarom in ravnanje prebivalcev ob pojavu požara v naravnem okolju.

3.2 Koncept odziva ob požaru v naravnem okolju

Koncept odziva ob požaru v naravnem okolju ali grozdu požarov v naravnem okolju (sočasnem nastanku več požarov na širšem območju) je odvisen od velikosti in pričakovanih posledic posameznega požara v naravnem okolju. Glede na velikost požara in potrebne sile za obvladovanje požara v naravnem okolju z vidika odziva na nesrečo ločimo:

1. **MAJHEN POŽAR** – ogenj gori na površini z manjšim do srednje velikim plamenom, pri čemer zgore nekaj kompaktnega organskega goriva. Kontrola požara ni težka, požar se pogasi z manjšimi do srednje velikimi napori. Požar lahko ogroža ali zajame naselja na tem območju, pride lahko do prekinitev komunikacij, motena je lahko oskrba z električno energijo, plinom in vodo.

Požar gasijo razpoložljive gasilske enote v sodelovanju z drugimi silami za ZRP. Če izvajanje nalog ZRP presega obseg gasilske intervencije, se lahko sprejme odločitev o aktiviranju občinskega načrta zaščite in reševanja ob velikem požaru v naravnem okolju (v nadaljnjem besedilu: občinski načrt). Po aktiviranju občinskega načrta vse aktivnosti ZRP vodi in usklajuje poveljnik CZ Mestne občine Koper v sodelovanju z vodjo intervencije.

2. **SREDNJE VELIK POŽAR** – ogenj gori na površini s srednjim plamenom, pri tem zgore nekaj kompaktnega organskega goriva. Kontrola požara ni težka, požar se pogasi s srednje velikimi napori. Požar lahko ogroža ali zajame naselja na tem območju, pride lahko do prekinitev komunikacij, motena je lahko oskrba z električno energijo, plinom in vodo.

Požar gasijo razpoložljive gasilske enote v občinah v sodelovanju z drugimi silami za ZRP. V primeru požara v več občinah na območju ene regije in ko posamezne občine z lastnimi silami in sredstvi za ZRP ne obvladujejo nastale situacije, se po potrebi vključijo regijske sile in sredstva ZRP. Aktivira se regijski načrt zaščite in reševanja ob velikem požaru v naravnem okolju (v nadaljnjem besedilu: regijski načrt). Po aktiviranju regijskega načrta vse aktivnosti ZRP vodi in usklajuje poveljnik CZ za Obalno regijo v sodelovanju z vodjo intervencije.

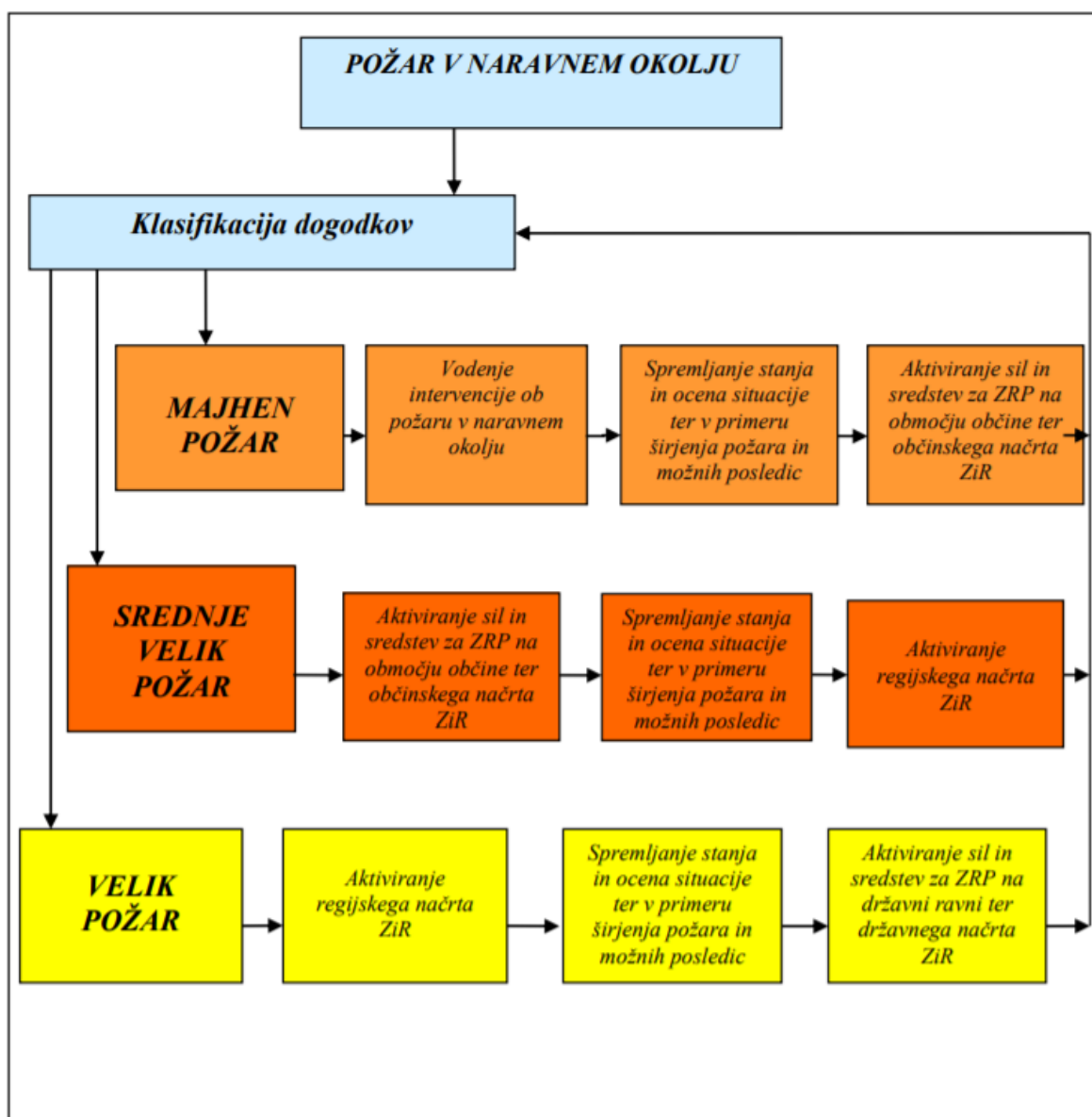
3. **VELIK POŽAR** – v požaru zgore veliko organskega goriva, kontrola požara je izjemno težka, za gašenje je treba vložiti velike napore in vsa razpoložljiva sredstva. Požar lahko ogroža ali zajame naselja, pride lahko do prekinitev komunikacij, motena je lahko oskrba z električno energijo, plinom in vodo.

Sem sodi tudi požar v visokogorju in sočasen nastanek grozda požarov v naravnem okolju (več požarov v naravnem okolju na širšem območju), ki jih matične enote ne morejo obvladati. Pri gašenju požara so že uporabljene vse razpoložljive lokalne gasilske enote. Aktiviran je regijski načrt. Poveljnik CZ RS sprejme odločitev o aktiviranju državnega načrta glede na razmere, oceno vodje intervencije in napoved razvoja dogodkov ter trajanje požara in ko je aktiviranih (v požarih in drugih nesrečah)

več kot dve tretjini razpoložljivih gasilskih enot v gasilski regiji in je treba aktivirati še dodatne gasilske enote oziroma reševalne službe iz ene ali več regij (v nadaljnjem besedilu: velik požar v naravnem okolju).

Po potrebi se v gašenje požara lahko vključita Policija in Slovenska vojska s svojimi zmogljivostmi (predvsem s helikopterji in letali). Za pomoč pri gašenju požara se lahko zaprosi sosednje države, če z medobčinskimi sporazumi ni drugače določeno.

Shema 1: Koncept odziva ob požaru v naravnem okolju



| | |
|--------|---|
| P – 11 | Pregled gasilskih enot s podatki o poveljnikih in namestnikih poveljnikov |
| P – 24 | Pregled enot, služb in drugih operativnih sestavov društev in drugih nevladnih organizacij, ki sodelujejo pri reševanju |

3.3 Uporaba načrta

Občinski načrt zaščite in reševanja ob velikem požaru v naravnem okolju se aktivira, ko pride do srednje velikega ali velikega požara ali grozda požarov v naravnem okolju (sočasnega nastanka več požarov na širšem območju).

Organizacijo, obveščanje in aktiviranje ter delovanje gasilskih enot ob požaru na območju Mestne občine Koper določa operativni gasilski načrt.

Načrt zaščite in reševanja ob požaru se prične izvajati pri požarih, kjer redne službe ne morejo z razpoložljivimi viri uspešno izvesti intervencijo. Odločitev o aktiviranju načrta sprejme poveljnik CZ Mestne občine Koper, direktor Občinske uprave ali Župan.

| | |
|------|---|
| D-19 | Vzorec sklepa o aktiviranju načrta ZiR ob nesreči |
|------|---|

4 SILE IN SREDSTVA TER RAZPOLOŽLJIVI VIRI

4.1 Izvajalci nalog zaščite, reševanja in pomoči

Redne službe, ki izvajajo naloge ZRP ob požarih so predvsem:

- **Gasilska javna služba**

Izvajalci gasilske javne službe (JZ Gasilska brigada Koper in prostovoljne gasilske enote) izvajajo naloge gašenja in reševanja ob požarih ter druge naloge zaščite, reševanja in pomoči za katere so opremljeni in usposobljeni.

Osrednja enota za gašenje in reševanje ob požarih in osrednja splošno-reševalna enota za opravljanje nalog zaščite, reševanja in pomoči v Mestni občini Koper je JZ Gasilska brigada Koper.

- **Javna zdravstvena služba**

Izvajalci javne zdravstvene službe zagotavljajo nujno medicinsko pomoč, reševalno službo in zdravstveno varstvo ob posebnih pogojih ter pri reševanju v primeru nesreč ter druge naloge iz svoje pristojnosti.

Osrednja enota za prvo medicinsko pomoč na območju Mestne občine Koper je Zdravstveni dom Koper, ki zagotavlja službo nujne medicinske pomoči. V primeru požarov ali drugih nesreč se nudi nujna medicinska pomoč v okviru mreže službe nujne medicinske pomoči.

- **Policija**

Policija zagotavlja javni red in mir ter varnost ob nesrečah na ogroženih in prizadetih območjih ter druge naloge iz svoje pristojnosti. Predvsem pa policija zavaruje območje nesreče, omogoča interveniranje intervencijskim enotam, odkriva in preiskuje kazniva dejanja in prekrške povezane z nesrečo, identificira osebe in trupla, išče pogrešane osebe ter preiskuje vzroke nesreče.

Izvajanje policijskih nalog zagotavljajo Policijska uprava Koper in Policijska postaja Koper.

ORGANI CIVILNE ZAŠČITE

Organi CZ:

- Poveljnik CZ Mestne občine Koper,
- Namestnik poveljnika CZ Mestne občine Koper,
- Štab CZ Mestne občine Koper.

| | |
|-------|---|
| P – 1 | Podatki o poveljniku, namestniku poveljnika in članih štaba CZ občine |
|-------|---|

➤ ENOTE IN SLUŽBE CIVILNE ZAŠČITE

| | |
|--------|---|
| P – 24 | Pregled enot, služb in drugih operativnih sestavov društev in drugih nevladnih organizacij, ki sodelujejo pri reševanju |
|--------|---|

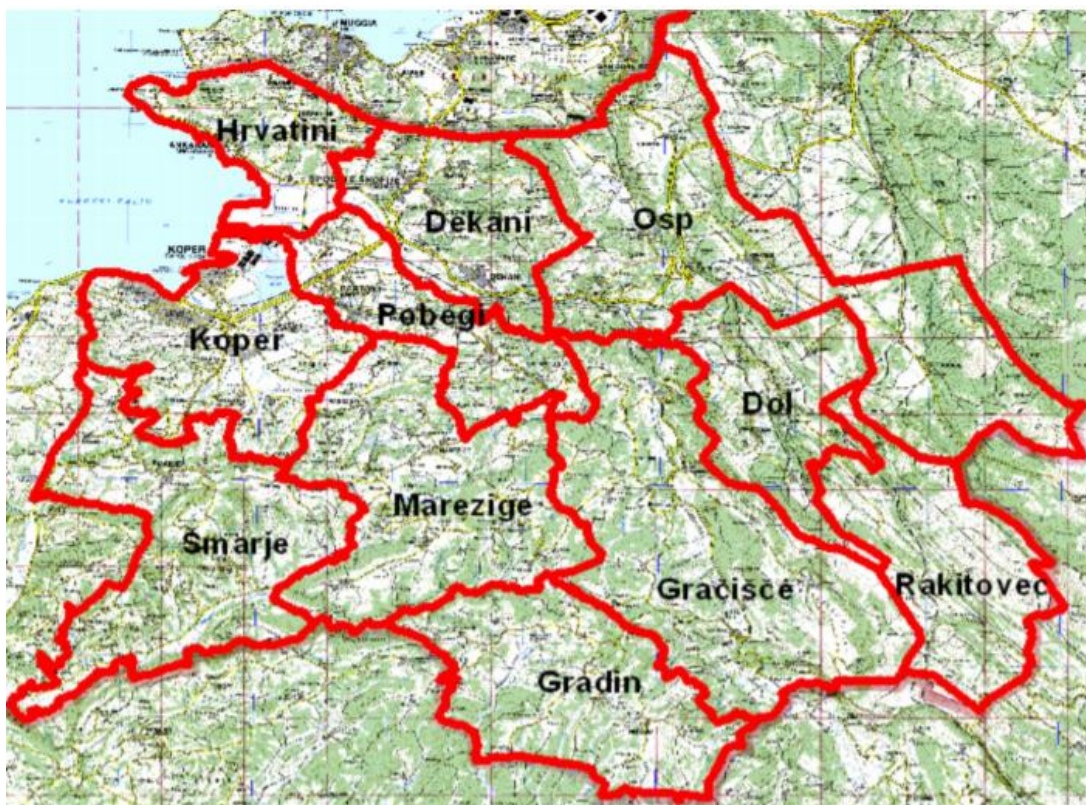
JAVNE SLUŽBE ZA ZAŠČITO, REŠEVANJE IN POMOČ

- JGS (GB Koper, PGD Babiči, PGD Dekani, PGD Hrvatini, PGD Krkavče, PGD Pobegi – Čežarji, PGD Osp, PGD Dol, PGD Gradin, PGD Movraž in PGD Rakitovec),
- Cestna baza Koper; CPK d.d, DARS (vzdrževanje državnih cest)
- Zdravstveni dom Koper,
- Splošna bolnišnica Izola,
- Center za socialno delo Južna Primorska, enota Koper,
- Elektro Primorska, nadzorništvo Koper
- Javno podjetje-Azienda pubblica Marjetica Koper d.o.o
- Policijska postaja Koper,
- Veterinarska ambulanta Koper d.o.o

Tabela 3: Požarni okoliš posameznih prostovoljnih gasilskih enot

| PGD | Naselje -požarni okoliš |
|------------------------|---|
| PGD Osp | Rožar, Črnotiče, Črni Kal, Gabrovica pri Črnem Kalu, Kastelec, Kortine, Krnica, Osp, Podgorje, Rižana, Socerb, Stepani, Cepki, Predloka |
| PGD Dol | Bezovica, Brežec pri Podgorju, Dol pri Hrastovljah, Hrastovlje, Loka, Podpeč, Praproče, Zanigrad |
| PGD Gradin | Abitanti , Belvedur , Brezovica pri Gradinu , Gradin , Koromači – Boškini, Močunigi , Pregara, Sirči, Topolovec |
| PGD Movraž | Butari, Dvori, Gračiče, Galantiči, Karli, Kubed, Maršiči, Movraž, Olika, Peraji, Pisarji, Poletiči, Popetre, Smokvica, Sočerga, Sokoliči, Šeki, Trebeše, Tuljaki, Zabavlje, Lukini, |
| PGD Rakitovec | Rakitovec, Zazid |
| PGD Babiči | Boršt, Glem, Labor, Babiči, Bočaji, Kozloviči, Lopar, Marezige, Montinjan, Trsek, Truške, Bonini, Čentur, Vanganel, |
| PGD Dekani | Dekani, Jelarji, Plavje, Sp. Škofije, Tinjan, Zg. Škofije, |
| PGD Hrvatini | Barizoni, Cerej, Hrvatini, Kolomban, Premančan, in območje občine Ankaran |
| PGD Krkavče | Brič, Dilici, Fijeroga, Gažon, Grinjan, Grintavec, Koštabona, Krkavče, Pomjan, Puče, Srgaši, Šmarje, Župančiči, |
| PGD Pobegi- Žežarji | Bertoki, Prade, Čežarji, Pobegi, Dvori, Sv. Anton, Sermin, |

Slika 7: Požarni okoliši posameznih prostovoljnih gasilskih enot



Vir: Operativni gasilski načrt²

➤ **ENOTE TER SLUŽBE DRUŠTEV IN DRUGIH NEVLADNIH ORGANIZACIJ**

- RKS – OZ Koper,
- Jamarsko društvo Dimnice Koper,
- Športno potapljaško in ribiško društvo PLK Koper,
- Kinološko društvo Obala Koper,
- Društvo za reševalne pse Burja,
- Društvo tabornikov Rod »Bela jadra« Prade,
- ZSKSS Steg Škofije,
- Klub tabornikov Kost,
- Radio klub Jadran Koper,

➤ **OBČINSKI POGODBENI IZVAJALCI**

| | |
|------|---|
| P-10 | Pregled gradbenih organizacij |
| P-21 | Pregled objektov, kjer je možna začasna nastanitev ogroženih prebivalcev in njihove zmogljivosti ter lokacije primerne za postavitve zasilnih prebivališč |

² Operativni gasilski načrt. 2011. Dostopno prek: https://www.koper.si/wp-content/uploads/2016/10/Operativni_gasilski_nacrt-2011-dopolnitev-1.pdf

| | |
|------|---|
| P-22 | Pregled organizacij, ki zagotavljajo prehrano |
|------|---|

➤ **OSTALE ORGANIZACIJE**

- Inšpektorat RS za varstvo pred naravnimi in drugimi nesrečami
- Zavod za gozdove Slovenije, OE Sežana

| | |
|--------|--|
| P – 24 | Pregled enot, služb in drugih oper. sestavov, društev in drugih nevladnih organizacij, ki sodelujejo pri reševanju |
| P – 11 | Pregled gasilskih enot s podatki o poveljnikih in namestniki poveljnikov |
| P – 25 | Pregled človekoljubnih organizacij |
| P – 26 | Pregled centrov za socialno delo |
| P – 27 | Pregled zdravstvenih domov, zdravstvenih postaj in reševalnih postaj |
| P – 29 | Pregled veterinarskih organizacij |
| P - 28 | Pregled splošnih in specialističnih bolnišnic |

4.2. Materialno – tehnična sredstva za izvajanje načrta

Za izvajanje zaščite, reševanja in pomoči v primeru požara se uporabijo obstoječa sredstva, ki jih MOK zagotavlja na podlagi predpisanih meril za organiziranje, opremljanje in usposabljanje sil za zaščito, reševanje in pomoč. O pripravljenosti in aktiviranju opreme in sredstev CZ odloča Poveljnik CZ Mestne občine Koper, opreme in sredstev JGS pa Gasilska brigada Koper.

Materialno - tehnična sredstva se načrtujejo za:

- zaščitno in reševalno opremo ter orodje (sredstva za osebno in skupinsko zaščito, oprema, vozila ter tehnična in druga sredstva, ki jih potrebujejo strokovnjaki, reševalne enote, službe in reševalci),
- materialna sredstva za ZRP iz državnih rezerv.

Sredstva pomoči (živila, pitna voda, zdravila,..), ki so namenjena brezplačni razdelitvi ogroženemu prebivalstvu, se zagotovi na podlagi pogodb z gospodarskimi družbami, javnimi zavodi, zasebniki in drugimi imetniki ustrezne opreme.

| | |
|------|--|
| P-6 | Pregled osebne in skupne opreme ter sredstev pripadnikov enot za zaščito, reševanje in pomoč |
| P-14 | Pregled avtomobilskih cistern za prevoz pitne vode |

4.3 Finančna sredstva za izvajanje načrta

Stroške v zvezi z delovanjem občinskih enot CZ in Občinskega štaba CZ krije MOK. Finančna sredstva se načrtujejo še za:

- stroške operativnega delovanja (povračila stroškov za aktivirane pripadnike CZ in druge sile za ZRP),

- stroški usposabljanja enot in služb,
- materialne stroške (prevozne stroške, storitve, mehanizacija, priprava...),
- dodatna sredstva za financiranje izdatkov za odpravo posledic nesreč, do zagotovitve osnovnih pogojev za življenje, se v skladu s predpisanim postopkom zagotovi iz sredstev proračunske rezerve;
- stroške za izvajanje dejavnosti organov državne uprave in dejavnosti javnih služb krijejo organizacije same iz sredstev za izvajanje omenjenih dejavnosti;
- v primeru aktiviranja regijskega načrta ZRP ob velikih požarih se finančna sredstva za delovanje občinskih enot za ZRP zagotavljajo na osnovi tega načrta.

Finančna sredstva se določijo s proračunom za tekoče leto.

Sredstva PGD:

Vodje intervencij smejo odrediti vse aktivnosti za ZRP, ki jih lahko pokrijejo iz odobrenih sredstev. V kolikor oceni, da bo strošek večji od odobrenega, razen v primeru reševanja življenj, se o poravnavi stroškov dogovori z nadrejenim gasilskim poveljnikom oziroma s pristojnim poveljnikom CZ Mestne občine Koper.

Sredstva regijskih gasilskih zvez:

Regijski gasilski poveljnik lahko odreja vse aktivnosti za ZRP, za katere je pooblaščen.

Namenska sredstva MOK za zaščito reševanje in pomoč:

Stroške intervencij, ki presega zmožnosti gasilstva, krije MOK. Poveljnik CZ Mestne občine Koper sme odrediti vse aktivnosti za ZRP v okviru pooblastil župana, če gre za aktivnosti, ki niso vnaprej urejene s pogodbo. V primeru, da so aktivnosti vnaprej urejene s pogodbo, sme odrediti aktivnosti v okvirju pogodbenih dogovorov.

Sile za ZRP, ki so sodelovale pri gašenju požara, posredujejo podatke o stroških, ki so jih imele MOK, katera zbere celotne stroške intervencije.

Stroške ukrepanja ter zaščitnih in reševalnih intervencij je dolžan kriti povzročitelj požara, v kolikor je požar ali ogroženost povzročil namenoma ali iz velike malomarnosti. Če povzročitelj ni znan, krije stroške požara, ki izhajajo iz tega načrta, MOK iz občinskega proračuna, sredstev proračunske rezerve in dodatnih sredstev, ki jih za to odobri Občinski svet MOK.

V kolikor je povzročitelj znan, se posreduje zahtevek za plačilo stroškov intervencije požara povzročitelju oziroma stroške od njega izterja. Župan lahko v določenih primerih, kadar to opravičuje ekonomičnost postopka, prenese terjatev stroškov intervencije požara v naravi do povzročitelja intervencije, izvajalcem intervencije.

Druga sredstva:

Druga sredstva, razpoložljivost in njihovi viri niso določena in predvidena, razen v primeru, če se aktivira regijski načrt zaščite in reševanja ob velikem požaru v naravi.

5 OPAZOVANJE, OBVEŠČANJE IN ALARMIRANJE

5.1 Opazovanje in obveščanje

Mestna občina Koper ob razglasitvi velike in zelo velike požarne ogroženosti, na svojem območju organizira opazovanje in obveščanje o nevarnosti požarov. Pri opazovanju in obveščanju sodelujejo ReCO Koper, kontrola zračnega prometa, lastniki oziroma upravljavci gozdov in drugih zemljišč, inšpektorji varstva pred naravnimi in drugimi nesrečami, kmetijski in gozdarski inšpektorji, delavci Zavoda za gozdove Slovenije – Območna enota Sežana, kmetje, gasilci, policija in pripadniki CZ.

V sistem opazovanja in obveščanja se, ob povečani požarni ogroženosti, vključijo Obalni letalski center Portorož, radioamaterji in lastniki posameznih CB-postaj ter druga društva in posamezniki.

Koordinacijo letalskih opazovalnih preletov izvaja Obalni letalski center Portorož preko ReCO Koper.

Opazovanje naravnega okolja se izvaja tudi preko protipožarnega nadzornega sistema VIDEOKRAS, ki omogoča v realnem času opazovati del najbolj ogroženega obalno-kraškega območja ter pravočasno zaznati nastanek požara ali druge nesreče s pomočjo nameščenih kamer. Operativno sektorsko spremljanje videonadzora izvajata ReCO Koper in GB Koper.

Zaradi hitrega razvoja tehnologije brezpilotnih letalnih naprav, obstaja možnost uporabe teh naprav (dronov) za oceno terena, razsežnosti požara, napredovanje požara, opazovanje naravnega okolja, varovanje pogorišča ter druge naloge.

Vsakdo, ki opazi ali izve za požar v naravnem okolju, mora o tem takoj obvestiti pristojni center za obveščanje na telefonsko številko 112. ReCO Koper dobi začetne informacije o nevarnosti oziroma nesreči od služb in posameznikov kot so:

- OKC PU Koper,
- povzročitelj nevarnosti oz. nesreče,
- prebivalcev in
- opazovalnih in nadzornih služb.

5.1.1. Obveščanje pristojnih organov in služb

Ob požaru v naravnem okolju v Mestni občini Koper ReCO Koper obvešča odgovorno osebo po seznamu.

| | |
|------|--|
| P-15 | Podatki o odgovornih osebah, ki se jih obvešča o nesreči |
|------|--|

5.2. Obveščanje javnosti

5.2.1 Obveščanje ogroženega prebivalstva ob velikem in zelo velikem požaru v naravnem okolju

Za obveščanje prebivalcev na ogroženem območju je zadolžena Mestna občina Koper.

Izvajanje opozarjanja in obveščanja :

| <i>Način obveščanja</i> | <i>Izvajalec</i> | <i>Opomba</i> |
|--|-------------------|---|
| preko zvočnikov na intervencijskih vozilih | gasilci, policija | |
| preko megafonov iz gasilskih vozil | gasilci | |
| s trkanjem in zvonjenjem na stanovanjih | gasilci | |
| obvestila preko elektronskih medijev | ReCO, gasilci | Zahtevo ReCO posreduje vodja intervencije |

Ob večjem požaru, ko se v izvajanje zaščite, reševanja in pomoči vključijo občinski organi je za opozarjanje in obveščanje odgovorna MOK. Občinski organi, ki vodijo in izvajajo zaščito, reševanje in pomoč (župan, poveljnik CZ MOK), v ta namen vzpostavijo neposreden stik in redno komuniciranje s prebivalci, da bi dosegli ustrezno zaupanje in odzivanje na njihove odločitve. S tem namenom občina ogroženim prebivalcem redno posreduje informacije, ki jih prilagaja konkretni situaciji, in sicer:

- o razmerah na prizadetem območju,
- o nevarnostih za ljudi, premoženje in okolje,
- o tem, kaj se dogaja s poškodovanimi,
- kako dolgo bo trajal težaven položaj,
- kakšno pomoč lahko pričakujejo in kdaj bo prispela,
- način izvajanja osebne in vzajemne zaščite,
- kako naj sodelujejo z občinskimi organi in organi reševanja pri odpravljanju posledic,
- kje lahko dobijo dodatne informacije,
- in o drugem.

Te informacije občina posreduje preko javnih medijev in na druge, krajevno običajne načine. Za dodatne informacije lahko objavi posebno telefonsko številko svetovalne službe.

Pred posredovanjem obvestil javnosti morajo posamezni Občinski organi in službe medsebojno uskladiti sporočila. Ob požaru se za takojšnje posredovanje nujnih sporočil in navodil občinskih organov za javnost, uporabijo elektronski mediji. Vsa sporočila in navodila občanom se posredujejo tudi vsem ostalim medijem.

5.2.2 Obveščanje splošne javnosti

Javnost mora biti o nesreči pravočasno in korektno obveščena, tako o obsegu nesreče in njenih posledicah kot tudi o aktivnostih za odpravo posledic.

Po aktiviranju Štaba CZ Mestne občine Koper sporočila za javnost glede poteka zaščitno-reševalnih aktivnosti pripravi in posreduje v objavo Štab CZ MOK.

Obveščanje javnosti ob nesrečah poteka v medijih, ki so po Zakonu o medijih (Uradni list RS, št. 110/06 – uradno prečiščeno besedilo, 36/08 – ZPOmK-1, 77/10 – ZSFCJA, 90/10 – odl. US, 87/11 – ZAvMS, 47/12, 47/15 – ZZSDT, 22/16, 39/16 in 45/19) dolžni brez odlašanja brezplačno objaviti nujno sporočilo, povezano z resno ogroženostjo življenja, zdravja ali premoženja ljudi, kulturne in naravne dediščine ter varnosti države. V takih primerih PR služba Mestne občine Koper najprej pošlje za takojšnjo objavo naslednjim občilom:

- Televizija Koper,
- Radio Koper,
- Radio Capris,
- Primorske novice,
- Ekopercapodistria,
- Spletna stran občine Koper,
- Televizija Slovenija,
- Radio Slovenija,
- Slovenska tiskovna agencija,
- po potrebi tudi drugim medijem.

| | |
|--------|---|
| P – 18 | Seznam medijev, ki bodo posredovali obvestilo o izvedenem alarmiranju in napotke za izvajanje zaščitnih ukrepov |
|--------|---|

5.3 Alarmiranje

Ob srednje velikem ali velikem požaru v naravnem okolju, v primeru, da se požar nevarno približuje naselju in ogroža zdravje in življenje ljudi ter živali, in je treba takoj začeti z izvajanjem določenih zaščitnih ukrepov, se ogroženo prebivalstvo opozori na bližajočo se nevarnost z alarmiranjem. Alarmiranje se lahko uporabi tudi za opozorilo na nevarnost približevanja požara gasilcem, ki gasijo požar (sprememba smeri).

Alarmiranje izvede ReCO Koper na zahtevo vodje intervencije, poveljnika CZ Mestne občine Koper oziroma župana.

Reco Koper mora takoj po znakih »opozorilo na nevarnost« ali »neposredna nevarnost« posredovati obvestilo in napotke za ravnanje po radiu, televiziji oziroma na drug predviden način.

6 AKTIVIRANJE SIL IN SREDSTEV

6.1 Aktiviranje gasilskih enot in drugih sil za zaščito, reševanje in pomoč

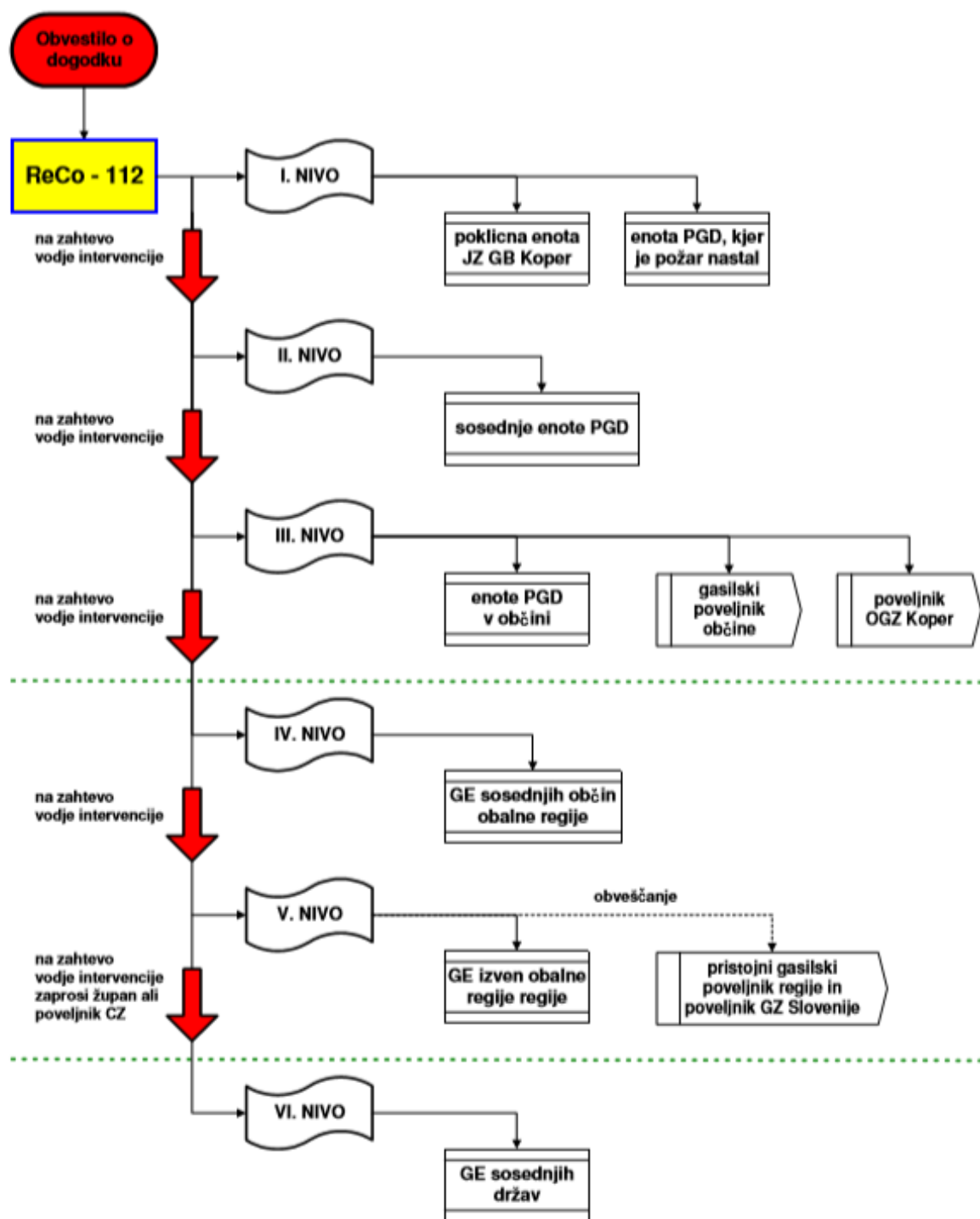
Aktiviranje gasilskih enot ob požaru izvaja ReCO Koper po načrtih aktiviranja. Načrte aktiviranja izdelajo pristojne gasilske organizacije, v njih pa opredelijo načine in postopke za aktiviranje posameznih operativnih sestavov iz območij, ki jih omenjeni načrt zajema.

Vodja intervencije preko ReCO_Koper odredi aktiviranje dodatnih gasilskih enot in aktiviranje drugih služb za izvajanje zaščitnih ukrepov iz svoje pristojnosti.

Če gre za večji požar v naravnem okolju, požar na pomembnih ali nevarnih objektih, če je potrebna gradbena in druga mehanizacija, če vodja intervencije oceni, da lahko služba za zaščito in reševanje Mestne občine Koper (SZR) podpre delovanje gasilske javne službe s pomočjo pri koordiniranju aktivnosti različnih služb, logistiki, odnosih z javnostjo ali kako drugače, potem preko ReCO Koper obvesti SZR .

Skladno z zahtevami vodje intervencije in svojimi pristojnostmi SZR aktivira potrebne sile in sredstva, o čemer po presoji obvešča Poveljnika CZ in Župana MOK.

Shema 3: Shema aktiviranja gasilskih enot pri požaru na objektih in v naravnem okolju



Vir: Operativni gasilski načrt Mestne občine Koper, 2011

Aktiviranje enot JGS je praviloma postopno. Pri odločanju o tem, katero enoto bo aktiviral in v kakšnem obsegu upošteva:

- informacije iz obvestila o požaru,
- operativni gasilski načrt JGS občine,
- navodilo o načinu delovanja gasilskih enot za izvajanje javne gasilske službe v MOK,

- stanje pripravljenosti enot.

Po prejetem obvestilu o požaru se začne aktiviranje skladno z operativnim gasilskim načrtom.

6.2 Aktiviranje sil za zaščito, reševanje in pomoč

O pripravljenosti in aktiviranju občinskih sil za ZRP v MOK odloča v skladu z nastalo situacijo in presojo vodje intervencije **poveljnik CZ Mestne občine Koper** ali njegov namestnik.

Poveljnik CZ Mestne občine Koper ali njegov namestnik sprejme sklep o aktiviranju Štaba CZ Mestne občine Koper.

Aktiviranje občinskih sil za ZRP se izvaja v skladu z Načrtom izvajanja mobilizacije in aktiviranja organov vodenja in sil za ZRP Mestne občine Koper.

V MOK se praviloma aktivirajo enote in službe, ki so že vnaprej določene za ZRP ob požarih v naravnem okolju.

Ob večjih požarih, ko na prizadetem območju hkrati poteka več intervencij in so lahko tudi dolgotrajnejše, morajo posamezni vodje intervencij poročati nadrejenemu pristojnemu poveljniku CZ.

Načrt alarmiranja predpisuje način alarmiranja gasilskih enot, alarmiranje znotraj enot pa poteka skladno z operativnim načrtom te enote.

Z obzirom na obseg požara je predvidena postopnost aktiviranja sil in sredstev. Najprej se aktivira GB Koper kot osrednja gasilska enota ter krajevna PGD. Za tem se po potrebi na zahtevo vodje intervencije aktivirajo, poleg že aktivirane GB Koper, še ostali PGD – ji ter po potrebi GE iz sosednjih občin.

Ko požar preide okvire manjšega požara in je potrebno gasilcem pomagati pri reševanju, se vključijo v reševanje in pomoč poveljnik CZ Mestne občine Koper in Štab CZ Mestne občine Koper, drugi operativni sestavi prostovoljnih, dolžnostnih in pogodbenih sestavov iz organizacij, služb in ustanov, ki so na podlagi sklepa župana organizirali enote oziroma imajo za ta namen ustrezne kadre in sredstva.

Logistično podporo gasilcem ob srednje velikem požaru v naravnem okolju, ko se aktivira občinski načrt ZRP, po dogovoru zagotavljajo občinske enote CZ (pogodbene organizacije).

| | |
|--------|---|
| P – 11 | Pregled gasilskih enot s podatki o poveljnikih in namestnikih poveljnikov |
| P – 4 | Podatki o organih, službah in enotah CZ |
| D – 14 | Vzorec odredbe o aktiviranju sil in sredstev za ZRP |
| P – 5 | Seznam zbirališč sil za zaščito, reševanje in pomoč |

6.3 Aktiviranje sredstev pomoči

Ob požarih v naravi, kjer razpoložljive sile in sredstva na nivoju občine ne zadostujejo se zaprosi za dodatno pomoč. Pomoč skladno z razvojem dogodkov angažira postopno in sicer:

- 1) sosednje občine (občine Obalne regije),
- 2) občine sosednjih regij (oz. državna pomoč) in
- 3) sosednje države (mednarodna pomoč).

Materialna pomoč države ob velikem požaru v naravnem okolju lahko obsega:

- pomoč v zaščitni in reševalni opremi,
- pomoč v sredstvih za začasno nastanitev in oskrbo ljudi,
- posredovanje pri zagotavljanju specialne opreme, ki je na prizadetem območju ni mogoče dobiti (specialna gasilska oprema, gasilna sredstva, gradbena mehanizacija, električni agregati, stroji in oprema za delo v gozdu in podobno ter oprema za delo operativnega vodstva intervencije itd.).

Posamezni strokovnjaki, reševalne enote in službe ter materialna pomoč, se zberejo na mestu intervencije - požara, ki ga določi vodja intervencije. V kolikor to ni možno pa imajo naslednja zbirališča:

Strokovnjaki

- upravna stavba MOK, Verdijeva 10,
- štabna soba OŠCZ - JZGB Koper, Ljubljanska 6.

Reševalne enote, službe

- dvorišče JZGB Koper, Ljubljanska 6.

Materialna pomoč

- zaklonišče pod luško restavracijo Pristan, Vojkovo nabrežje,
- dvorišče JZGB Koper, Ljubljanska 6.

V teh centrih se neposredno zbira pomoč, ki bi prihajala v občino po cestah in železnici. Za organizacijo in delovanje teh centrov je zadolžen poveljnik CZ Mestne občine Koper.

Za sprejemanje pomoči, ki bi v MOK prihajala s helikopterji, se kot heliodromi uporablja:

- nogometni stadion na Bonifiki.

7 UPRAVLJANJE IN VODENJE

7.1. Organi in njihove naloge

Vodenje sil za ZRP je urejeno z Zakonom o varstvu pred naravnimi in drugimi nesrečami (Ur.l.RS, št. 51/06 UPB1, 97/10 in 21/18). Operativno strokovno vodenje sil za ZRP ob nesreči se organizira in izvaja kot enoten sistem.

Intervencijo vodi vodja intervencije, ki je praviloma vodja gasilske intervencije. Ko se aktivira CZ mora delovanje vseh enot, služb in operativnih sestavov za zaščito in reševanje biti v skladu z usmeritvami poveljnika CZ oz. vodje intervencije.

Za operativno vodenje in usmerjanje sil za ZRP v podjetjih, zavodih in organizacijah, njihov organ upravljanja imenuje poveljnika CZ ali poverjenika CZ ter organizira enote in službe v skladu z merili za organiziranje, opremljanje in usposabljanje sil ZRP, ki jih izda vlada RS. Svoje delovanje ob nesreči koordinirajo s poveljnikom CZ Mestne občine Koper ali vodjo intervencije.

7.1.1. Občinski organi

Župan:

- skrbi za izvajanje priprav za varstvo pred naravnimi in drugimi nesrečami;
- sprejme načrte zaščite in reševanja;
- skrbi za izvajanje ukrepov za preprečitev in zmanjšanje posledic nesreče;
- skrbi za obveščanje prebivalstva o nevarnostih, o stanju varnosti in o sprejetih zaščitnih ukrepih;
- opravlja naloge iz svoje pristojnosti;

Direktor občinske uprave:

- Na predlog Poveljnika CZ Mestne občine Koper odredi in koordinira ukrepe drugih oddelkov občinske uprave in javnih podjetij ter zavodov iz občinske pristojnosti.

Občinska uprava in občinski svet:

- opravlja upravne in strokovne naloge zaščite, reševanja in pomoči;
- zagotavlja pogoje dela za Poveljnika CZ in Štab CZ Mestne občine Koper;
- zagotavlja informacijsko podporo pri izvajanju nalog;
- nudi pomoč tehničnih služb s področja okolja in prostora;
- organizira delo in zagotavlja pogoje za delo komisije za ocenjevanje škode;
- opravlja druge naloge iz svoje pristojnosti;

| | |
|--------|--|
| P – 15 | Podatki o odgovornih osebah, ki se jih obvešča o nesreči |
|--------|--|

7.1.2. Organi vodenja

Poveljnik CZ in namestnik poveljnika CZ Mestne občine Koper:

- odreja aktiviranje CZ in drugih sil za ZiR;
- vodi in usmerja ZRP ob naravnih in drugih nesrečah;
- odreja umik ljudi, živali in premoženja iz ogroženih objektov in območij;
- odreja uporabo določenih sredstev zvez oziroma njihovo vzpostavitev;
- odreja uporabo tujega zemljišča za potrebe ZiR;
- odreja porušitev objekta;
- odreja obvezno sodelovanje državljanov v ZiR v skladu z njihovimi sposobnostmi in sredstvi za ZiR;

Štab CZ Mestne občine Koper:

- nudi Poveljniku CZ strokovno pomoč pri vodenju nalog ZRP;
- organizira in izvaja reševalne intervencije iz občinske pristojnosti;
- zagotavlja informacijsko podporo;
- zagotavlja logistično podporo občinskim silam ZiR;
- opravlja administrativne in finančne zadeve.

Vodja intervencije:

- Določa gasilske ekipe za sodelovanje in pomoč pri izvedbi ZRP ukrepov,
- Koordinira aktivnosti s Poveljnikom CZ oz. Štabom CZ Mestne občine Koper,
- Poroča Poveljniku CZ o situaciji in izvajanju ukrepov ZRP.

7.1.3. Občinske sile

Enote in službe Civilne zaščite:

- Opravljajo tiste naloge ZRP zaradi katerih so ustanovljene in sicer takrat, kadar jih ni mogoče zagotoviti s prostovoljnimi in poklicnimi izvajalci, javnimi službami, pogodbenimi izvajalci in drugimi.

7.1.4 Druga podjetja, zavodi, organizacije javnega značaja

GB Koper, Obalna GZ Koper:

- izvaja vse naloge ZRP ob požarih v skladu s pravili stroke,

- ob nevarnostih požarov v naravi izvaja preventivne preglede naravnega okolja
- sodeluje in pomaga pri oskrbi s pitno vodo,
- sodeluje in pomaga pri izvedbi ukrepov ZRP po požaru,
- sodeluje ali izvaja zavarovanje lokacije in/ali območja nesreče ter infrastrukturnih naprav in napeljav po požaru,
- organizira ali sodeluje pri izvedbi takojšnjega začasnega umika prizadetih in ogroženih ljudi, živali in premoženja,
- izvaja določene naloge tehničnega reševanja po požaru,
- izvaja splošno reševalne naloge po požaru,
- sodeluje in pomaga pri izvajanju intervencijske sanacije in pri odpravi drugih posledic požara.

Javno podjetje-Azienda pubblica Marjetica Koper, d.o.o

- sodelovanje z enoto za tehnično reševanje.

Policijska postaja Koper

- varuje življenje ljudi, premoženje ter vzdržuje javni red na prizadetem območju,
- varuje določene osebe, objekte, organe in okoliše,
- nadzira in ureja promet v skladu z določenim prometnim režimom in omogoča interveniranje silam za zaščito, reševanje in pomoč,
- sprejema ukrepe za ustrezno varovanje državne meje in opravlja mejno kontrolo ter policijske naloge v zvezi s tujci v skladu z razmerami,
- preprečuje, odkriva in preiskuje kazniva dejanja in prekrške,
- odkriva in prijema storilce kaznivih dejanj in prekrškov, druge iskane osebe ter jih izroča pristojnim organom,
- vzpostavlja komunikacijsko-informacijsko povezavo z drugimi državnimi organi,
- o potrebi organizira mobilni komunikacijski center,
- sodeluje pri identifikaciji žrtev,
- opravlja druge naloge iz svoje pristojnosti.

Splošna bolnišnica Izola

- izvaja nujno specialistično zdravstveno pomoč, ki jo zagotavljajo splošne in specialistične bolnišnice,
- sprejme poškodovane in ranjene v nadaljnjo zdravljenje,
- ter izvaja druge ukrepe in naloge iz svoje pristojnosti.

Center za socialno delo Južna Primorska, enota Koper

- nudi psihosocialno pomoč,
- obvešča javnost o pravicah,
- daje pomoč pri organizaciji preskrbe in oskrbe prebivalcev,

- organizira in vzpodbuja k skupnostnim akcijam na terenu,
- odloča o izrednih denarnih socialnih pomočeh.

Elektro Primorska, enota Koper

- vzpostavi takojšen nadzor nad okvaro elektro infrastrukture;
- opravlja druge naloge iz svoje pristojnosti.

Veterinarske organizacije:

- dajanje prve veterinarske pomoči poškodovanim živalim,
- zasilni zakol poškodovanih živali,
- odstranjevanje živalskih trupel ter
- izvajanje drugih higienskih in proti epidemijskih ukrepov za zaščito živali.

Uprava za varno hrano, veterino in varstvo rastlin, območni urad Koper

- spremlja gibanje obolele živine v regiji,
- izdaja navodila za zdravljenje obolele in poškodovane živine,
- sodeluje z Veterinarsko upravo Republike Slovenije in
- opravlja druge naloge iz svoje pristojnosti.

Zavod za varstvo kulturne dediščine Slovenije, OE Piran

- izdelava oceno posledic ogroženosti kulturne dediščine na prizadetem območju,
- usmerja aktivnosti za zaščito in reševanje kulturne dediščine, določi ustrezne lokacije, zagotavlja delovno silo, materialna sredstva ter rešitve za zavarovanje kulturne dediščine,
- organizira in usposablja strokovne ekipe za zaščito in obnovo kulturne dediščine,
- izdelava program celovite obnove poškodovanih kulturnih spomenikov in
- opravlja druge naloge iz svoje pristojnosti.

RKS OZ Koper

- sodelovanje pri oskrbi prizadetega prebivalstva z najnujnejšimi živili, oblačili, vodo in drugimi najnujnejšimi življenjskimi potrebščinami,
- opravljanje nalog prve pomoči,
- spremljanje in oskrba evakuiranega prebivalstva,
- usposabljanje bolničarjev prve pomoči in organiziranje enot prve pomoči,
- opravljanje nalog v zvezi z obveščanjem, evidentiranjem in poizvedovanjem za žrtvami in prizadetimi v naravnih in drugih nesrečah.

Škofijska Karitas Koper

- sodelovanje pri oskrbi prizadetega prebivalstva z najnujnejšimi živili, oblačili, vodo in drugimi najnujnejšimi življenjskimi potrebščinami,

Jamarsko društvo Dimnice Koper

- reševanje iz jam, iskanje pogrešanih v jamah, sodelovanje pri odpravljanju ekoloških nesreč v podzemlju, opazovanje nevarnosti v jamah ter obveščanje pristojnih organov o njih, reševanje ljudi iz ogroženih objektov.

Kinološko društvo Obala Koper in Društvo za reševalne pse Burja

- iskanje, reševanje in nudenje pomoči preživelim v ruševinah, iskanje pogrešanih v naravnem okolju.

Društvo tabornikov Rod »Bela jadra« Prade, ZSKSS Steg Škofije in Klub tabornikov Kost

- postavljanje šotorišč in drugih zasilnih bivališč za ogrožene prebivalce, sodelovanje pri zagotavljanju potrebnih življenjskih pogojev v začasnih prebivališčih.

Radio klub Jadran Koper

- vzpostavljanje zvez v okviru občinskega sistema ZIR.

| | |
|------|---|
| P-3 | Pregled sil za zaščito, reševanje in pomoč |
| P-4 | Podatki o organih, službah in enotah CZ |
| P-7 | Pregled javnih in drugih služb, ki opravljajo dejavnosti pomembne za ZIR |
| P-10 | Pregled gradbenih organizacij |
| P-24 | Pregled enot, služb in drugih operativnih sestavov društev in drugih nevladnih organizacij, ki sodelujejo pri reševanju |
| P-25 | Pregled človekoljubnih organizacij |
| P-26 | Pregled centrov za socialno delo |
| P-27 | Pregled zdravstvenih domov, zdravstvenih postaj in reševalnih postaj |
| P-28 | Pregled splošnih in specialističnih bolnišnic |
| P-29 | Pregled veterinarskih organizacij |

7.2. Operativno vodenje

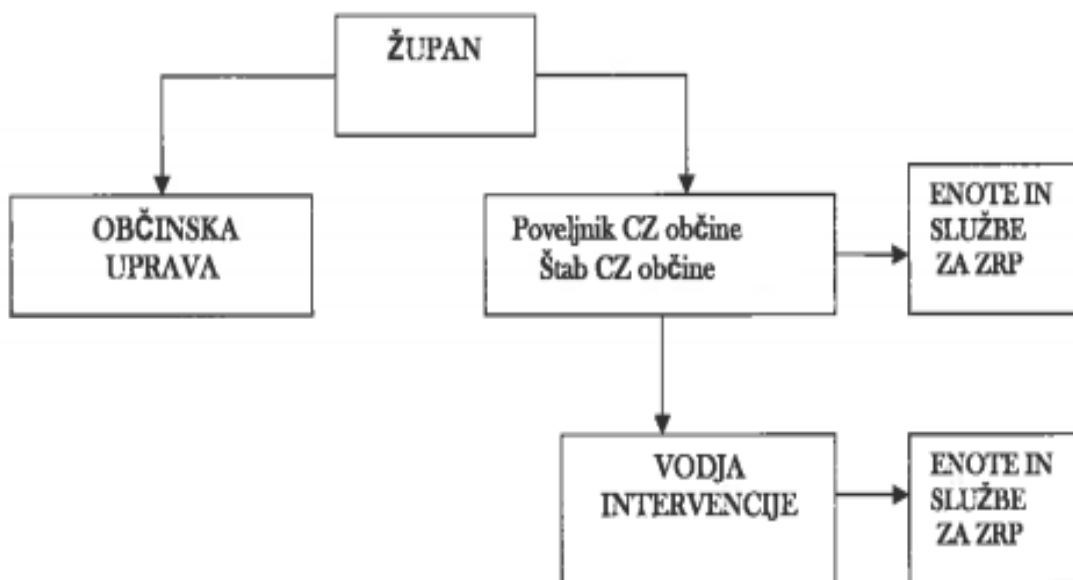
Operativno vodenje ZRP v MOK izvajajo:

- **Vodja intervencije** je vodja gasilske enote na območju katere je prišlo do požara. V kolikor na intervenciji sodeluje več različnih enot (gasilci, nujna medicinska pomoč, policija,...) vodijo te enote samostojno njihovi vodje v skladu s pravili stroke in predpisi o sodelovanju z vodjo intervencije. Vodje posameznih služb oz. enot sestavljajo vodstvo intervencije, ki je odgovorno vodji intervencije. Vodja intervencije oziroma vodstvo

intervencije vodi intervencijo v skladu z usmeritvami poveljnika CZ Mestne občine Koper.

- **Poverjeniki za CZ** usmerjajo izvajanje osebne in vzajemne zaščite prebivalcev ter organizirajo in usklajujejo izvajanje nalog ZRP na območju krajevne skupnosti za katero so imenovani.
- **Štab CZ Mestne občine Koper** nudi strokovno pomoč pri vodenju ter opravlja druge operativno-strokovne naloge ZRP.
- **Poveljnik CZ (PCZ)** operativno-strokovno vodi zaščito, reševanje in pomoč ob nesrečah. Namestnik PCZ ima v času odsotnosti PCZ vse pristojnosti PCZ in je za svoje delo odgovoren Županu.

Shema 4: Vodenje občinskih sil za zaščito, reševanje in pomoč



Štab CZ Mestne občine Koper organizira svoje delo na osnovni lokaciji v upravni stavbi MOK, Verdijeva ulica 10, 6000 Koper – Capodistria. Če delo na tej lokaciji zaradi poškodovanosti objekta, poškodovanih komunikacij ali zaradi drugih razlogov ni mogoče, se štab preseli na rezervno lokacijo v prostore GB Koper, Ljubljanska cesta 6, 6000 Koper – Capodistria.

Za potrebe delovanja operativnega vodstva intervencije ob požaru se praviloma uporabljajo prostori bližnjega gasilskega doma ali drugi primerni prostori. Lokacijo za delovanje vodstva določi vodja gasilske intervencije v sodelovanju z poveljnikom CZ Mestne občine Koper.

Poveljnik CZ Mestne občine Koper ob pomoči Štaba CZ Mestne občine Koper ob požaru organizira naslednje delovne procese:

- operativno načrtovanje,
- organiziranje in izvajanje reševalnih intervencij iz občinske pristojnosti – dajanje obveznih usmeritev vodji intervencije,

- zagotavljanje logistične podpore intervencijskim silam za ZRP, ter
- opravljanje administrativnih in finančnih zadev.

Pri tem sodelujejo člani štaba, delavci občinske uprave, ter drugi strokovnjaki, ki jih vključi v delo Poveljnik CZ. Poveljnik CZ Mestne občine Koper lahko za izvedbo posameznih nalog ustanovi ustrezne delovne skupine ali druga začasna delovna telesa. Poveljnik CZ Mestne občine Koper lahko za vodenje posameznih intervencij ZRP določi vodjo intervencije.

Štab CZ Mestne občine Koper mora ob požaru čimprej vzpostaviti pregled nad stanjem na prizadetem območju, oceniti predvideni razvoj situacije, zagotoviti takojšnje ukrepanje z zagotovitvijo nujne reševalne pomoči. V tem pogledu tesno sodeluje z vodjo intervencije.

Nato pa se osredotočiti na izdelavo strategije ukrepanja za zagotovitev osnovnih pogojev za življenje, ki zajema določitev prednostnih nalog, človeške in materialne vire, operativne rešitve izvedbe zahtevnejših nalog, ter nosilce koordinacije.

Štab CZ Mestne občine Koper zagotavlja potrebno logistično podporo reševalnim silam, ki obsega zagotavljanje zvez, opreme, materialov, transporta, informacijske podpore, prehrane, zdravstvenega in drugega varstva.

Posledice požara se čimprej ustrezno dokumentira. Pri tem se po možnosti opravi tudi filmski in fotografski zapis. Prav tako je treba dokumentirati tudi vse odločitve poveljnika CZ MOK in drugih organov.

7.2.1 Vodenje aktivnosti ob nesreči

Intervencijo vodi vodja intervencije. Službe katere sodelujejo pri ZRP vodijo samostojno njihovi vodje v skladu s pravili stroke ter predpisi. V kolikor na intervenciji oziroma izvajanju nalog ZRP sodeluje več (različnih) služb mora biti njihovo delovanje v skladu z usmeritvami vodje intervencije. Vodje posameznih služb oz. enot sestavljajo vodstvo intervencije.

V primeru ko se aktivira poveljnik CZ Mestne občine Koper vodi vodja intervencije (oz. vodstvo intervencije) intervencijo v skladu z usmeritvami poveljnika CZ. Poveljnik CZ Mestne občine Koper vodi delo štaba CZ Mestne občine Koper ter usklajuje delo ostalih služb za ZiR.

7.3 Organizacija zvez

Pri prenosu podatkov in govornem komuniciranju se lahko skladno Zakonom o varstvu pred naravnimi in drugimi nesrečami ter Zakonom o telekomunikacijah uporablja vsa razpoložljiva telekomunikacijska in informacijska infrastruktura, ki temelji na različnih medsebojno povezanih omrežjih. Prenos podatkov in komuniciranje med organi vodenja, reševalnimi službami in drugimi izvajalci ZRP poteka s storitvami oziroma zvezami, kot so:

- **storitve:**
 - elektronska pošta;
- **zveze:**

- radijske zveze (ZA-RE, ZA-RE DMR in ZA-RE PLUS, TETRA),
- satelitske zveze za prenos podatkov mobilnih enot,
- paketni radio za prenos podatkov in druge zveze, ki jih uporablja Zveza radioamaterjev

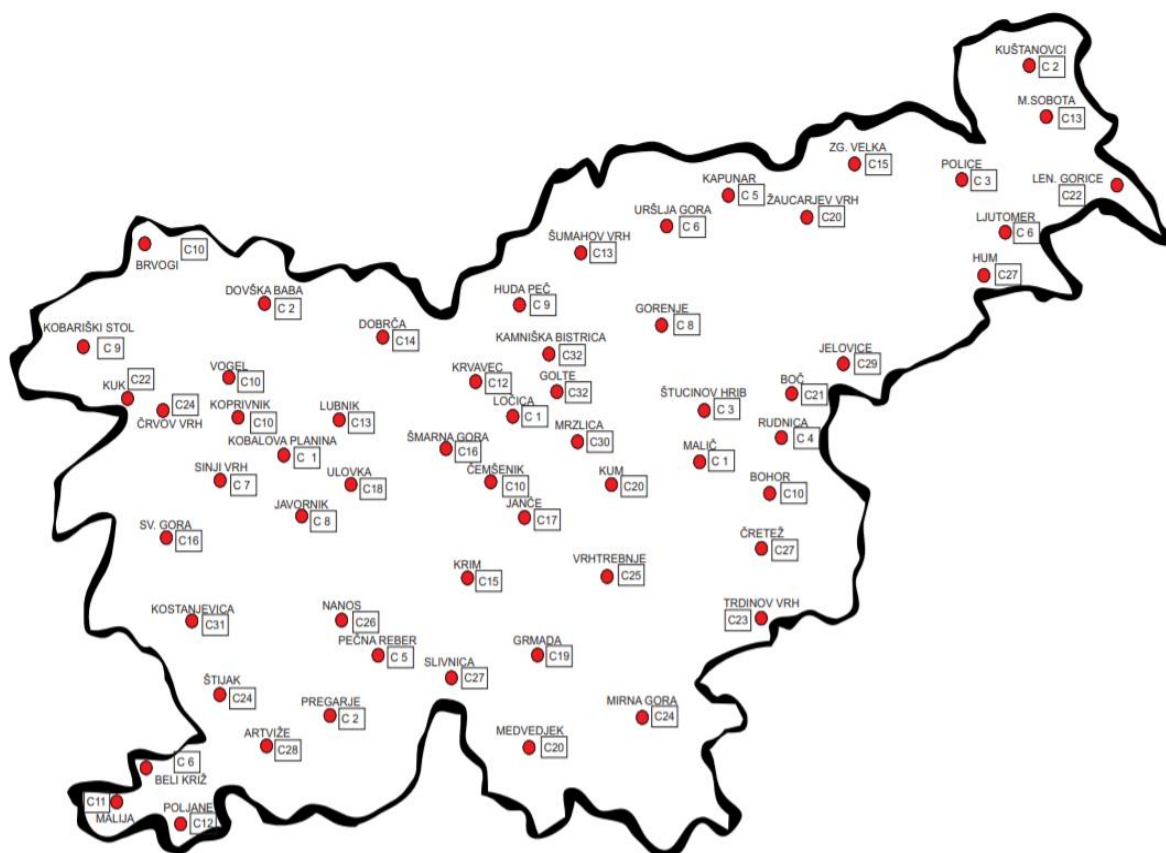
Slovenije

- sistem javne stacionarne telefonije,
- mobilna telefonija,
- prenosne bazne postaje mobilne telefonije,
- internet/svetovni splet,
- elektronska pošta;
- telefaks,
- sistem zvez, ki jih uporablja SV.

Osnovna zveza med ReCO Koper in Štabom CZ za Obalno regijo ter štabi CZ občin je telefonska in telefaks zveza. Za delo med ReCO Koper, Štabom CZ za Obalno regijo, štabi CZ občin in vodji intervencij pa se uporabljajo tudi repetitorski kanali (11-Malijska, 12- Poljane in 06-Beli križ), za delo vodje intervencije do operativnih enot pa se uporabljajo simpleksni kanali, ki jih določa in odobri ReCO Koper.

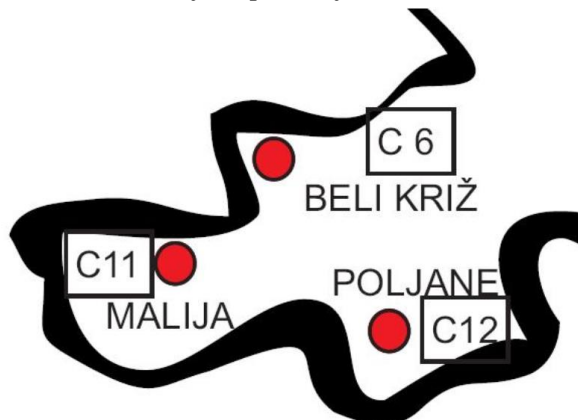
Sistem zvez ZA-RE

Slika 8: Sistem zvez ZA-RE



Vir: http://www.sos112.si/slo/tdocs/sistem_zare.pdf

Slika 9: Lokacije repetitorjev sistema ZARE v obalni regiji



Vir: http://www.sos112.si/slo/izpostava_page.php?IzpostavaID=3&src=65.htm

Uporaba mobilnih repetitorskih postaj ZA-RE

Mobilne repetitorske postaje se uporabljajo za nadomestilo izpadlih repetitorskih postaj radijske mreže sistema zvez ZA-RE ali za izboljšanje delovanja te mreže, če gre za lokacijo s slabšo pokritostjo z radijskim signalom ZA-RE ali za potrebe po dodatnem repetitorju zaradi povečanega radijskega prometa oziroma zahteve zaradi organizacije prometa radijskih zvez ZA-RE ob nesreči.

Podsistem osebne klica

V sistemu zvez ZA-RE deluje tudi podsistem osebne klica (pozivniki). Ta omogoča pošiljanje pisnih sporočil imetnikom sprejemnikov osebne klica. Sporočila na območju Mestne občine Koper pošilja ReCO Koper.

Digitalni radijski sistem ZARE DMR

Digitalni radijski sistem ZARE DMR se uporablja predvsem za daljinsko krmiljenje in nadzor sistema javnega alarmiranja. Sistem trenutno sestavlja 35 baznih postaj. Vsaka bazna postaja ima dva logična kanala: eden se uporablja za nadzor sistema javnega alarmiranja, drugi je prost. Drugi kanal testno uporabljamo za prenos govora. Tehnologijo DMR (Digital Mobile Radio) je standardiziral Evropski telekomunikacijski inštitut za standardizacijo (ETSI).

Radijski sistemi DMR predstavljajo eno od naslednjih generacij profesionalnih radijskih zvez. Temeljijo na uporabi tehnologije TDMA (Time Division Multiple Access - časovni sodostop), kar jim omogočata dva logična kanala. Istočasno lahko prenašajo dva pogovora oziroma pogovor in podatke hkrati.

Nova digitalna tehnologija omogoča uporabnikom dodatne storitve in ugodnosti:

- prenos digitalnega govora, podatkov in nadzora preko istega dela radiofrekvenčnega spektra;

- tehnologija DMR temelji na časovnem sodostopu (TDMA), kar ji omogočata dva logična kanala znotraj 12,5 kHz fizičnega kanala. To pomeni podvojitev zmogljivosti sistema in znižanje stroškov;
- posebna tehnologija odprave napak omogoča boljšo kakovost zvoka in s tem boljšo pokritost terena z radijskim signalom;
- nižja poraba električne energije kot posledica uporabljene tehnologije TDMA. Ta podatek je pomemben predvsem takrat, ko naprava deluje na baterijsko napajanje. Radijske naprave DMR v povprečju delajo 40 odstotkov dlje z isto baterijo kot analogne postaje;
- radijski sistemi DMR lahko delajo v analognem ali digitalnem načinu.

Uporaba tehnologije DMR pri prenovi radijskega dela sistema javnega alarmiranja je smiselna, saj hkrati s prenovo radijskega dela sistema javnega alarmiranja dobimo tudi dodatni govorni kanal.

| | |
|--------|--|
| P – 19 | Radijski imenik sistema zvez ZARE, ZARE+ |
|--------|--|

8 UKREPI IN NALOGE ZAŠČITE, REŠEVANJA IN POMOČI

8.1 Zaščitni ukrepi

Od zaščitnih ukrepov se ob požaru v naravi izvajajo naslednji ukrepi:

- **prostorski, urbanistični, gradbeni in drugi tehnični ukrepi,**
- **evakuacija,**
- **sprejem in oskrba ogroženih prebivalcev,**
- **zaščita kulturne dediščine.**

8.1.1 Prostorski, urbanistični, gradbeni in drugi tehnični ukrepi

Prostorski, gradbeni in drugi tehnični ukrepi se skladno z določbami Zakona o gozdovih (Uradni list RS št. 30/93, 56/99 – ZON, 67/02, 110/02 – ZGO-1, 115/06 – ORZG40, 110/07, 106/10, 63/13, 101/13 – ZDavNepr, 17/14, 22/14 – odl. US, 24/15, 9/16 – ZGGLRS in 77/16), izvajajo že pred razglasitvijo požarne ogroženosti naravnega okolja, z namenom preprečevanja in omejevanja posledic na gozdu in drugi naravni površini. Upravljavci gozdov (Zavod za gozdove Slovenije, Območna enota Sežana), drugih zemljišč, prometne, energetske in druge infrastrukture ter Mestna občina Koper izvajajo naslednje ukrepe:

- čiščenje požarnovarnostnih pasov ob železniških progah,
- graditev in vzdrževanje protipožarnih presekov, vodnih jarkov in drugih tehničnih objektov,
- urejanje vodnih zajetij,
- organiziranje opazovanja in obveščanja o nevarnosti požarov,
- gradnja in vzdrževanje protipožarnih komunikacij v gozdu in gozdnem prostoru (cest, presek, poti, zidov itn.).

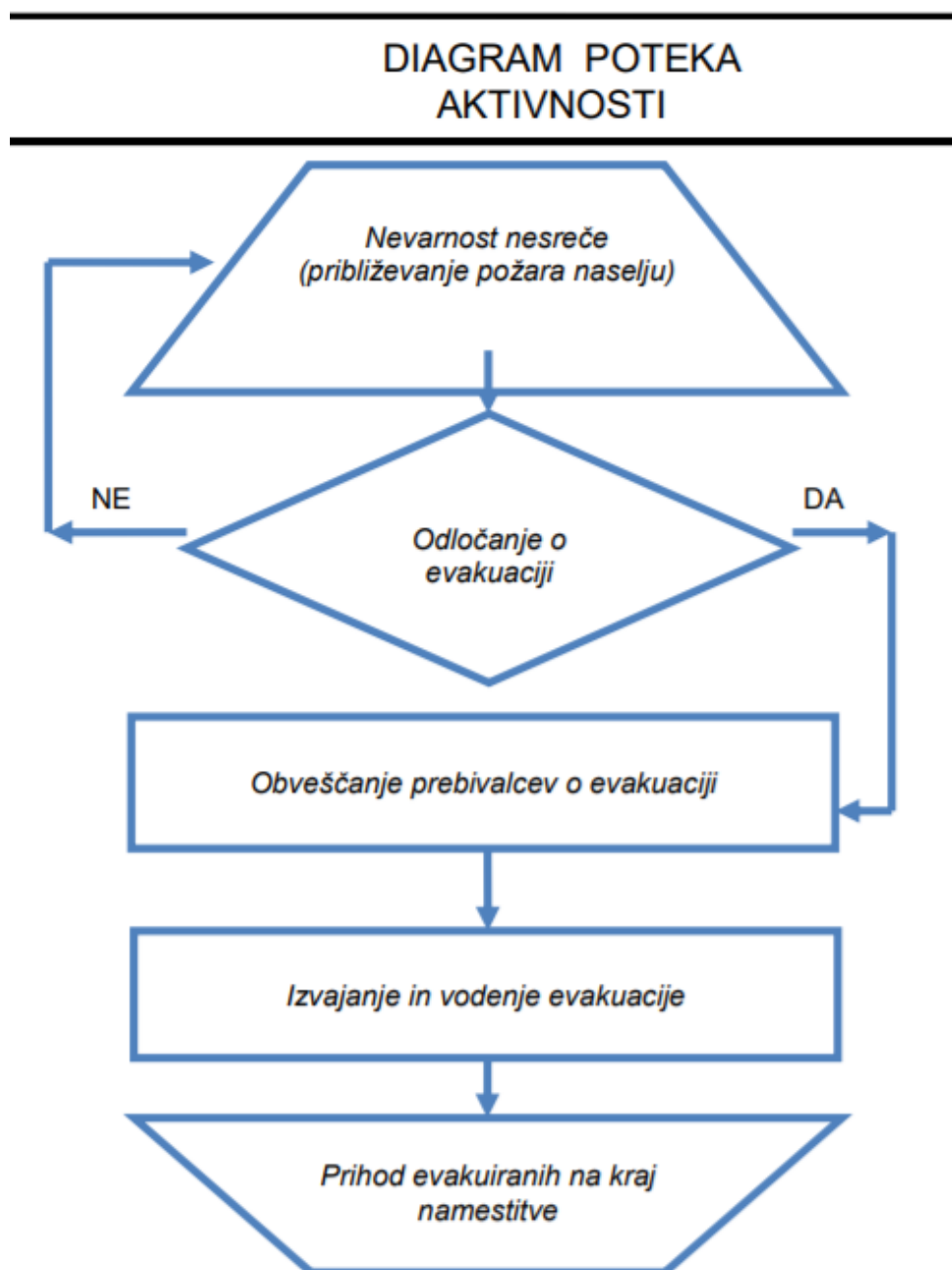
Ob razglasitvi povečane požarne ogroženosti naravnega okolja pa se organizirajo požarne straže, več pozornosti se nameni tudi vzdrževanju protipožarnih presekov.

Protipožarni preseki so gozdne prometnice, ki dopolnjujejo omrežje javnih, gozdnih in drugih prometnic v požarno ogroženem naravnem okolju prve in druge stopnje in so namenjene hitremu dostopu v primeru požara v naravnem okolju. Protipožarne preseke izdelujejo lastniki oziroma upravljavci kmetijskih zemljišč v strokovnem sodelovanju z ZGS. Največja razdalja med prometnicami, iz katerih je možen neposreden dostop v naravno okolje, naj ne bi presegala 400 metrov, zaradi konfiguracije terena in drugih preprek za gasilce (npr. avtocesta ali železniška proga...) je lahko manjša. Načeloma so grajene za vsa gasilska vozila, le kjer terenske razmere tega ne dopuščajo, so lahko slabše. Prevozne morajo biti vsaj s prilagojenim terenskim gasilskim vozilom, ki prevaža 300 – 400 litrov gasilne tekočine. V tem primeru ne smejo biti daljše od 1 km.

Ko požar v naravnem okolju zajame oziroma ogroža območje, kjer potekajo daljnovodi, operativec v ReCO Koper, v sodelovanju s CORS, posreduje distributerju električne energije Elektro Primorska d.d. zahtevo vodje intervencije, po izklopu daljnovodov.

Ob požaru v naravnem okolju naloge zapore cest in zagotovitev obvozov izvedejo cestna podjetja oziroma službe (za lokalne ceste JP Marjetica Koper na območju Mestne občine Koper, za državne ceste Cestno podjetje Koper d.d., za avtoceste DARS d.d.). Policija izvaja nadzor in urejanje prometa na območju požara v naravnem okolju.

8.1.2 Evakuacija



Evakuacija ogroženih in prizadetih prebivalcev se izvaja, če ni mogoče z drugimi ukrepi zagotoviti njihove varnosti. Vodja intervencije, župan, v nujnih primerih pa tudi poveljnik CZ lahko odredi umik ljudi, živali in premoženja iz ogroženih objektov in območij, če ne more drugače zavarovati ljudi.

Če je nevarnost huda in neposredna, določi območje evakuacije vodja intervencije, v skladu z vrsto in obsegom nevarnosti. V primeru daljšega razvoja dogodkov, določi območje evakuacije poveljnik CZ na predlog sil za zaščito in reševanje in vodje intervencije.

Evakuacijska zbirališča in sprejemališča so namenjena le tistim prebivalcem, ki se po obvestilu za evakuacijo ne morejo umakniti sami, s svojimi ali javnimi prevoznimi sredstvi. Če je nevarnost huda in neposredna, določi evakuacijska zbirališča in poskrbi za seznanitev evakuirancev, vodja intervencije glede na okoliščine. V primeru daljšega razvoja dogodkov, določi evakuacijska zbirališča poveljnik CZ na predlog sil za zaščito in reševanje in vodje intervencije, in poskrbi za javno objavo.

Določi se evakuacijsko sprejemališče, ki je varno in primerno za nastanitev (P 20, 21).

Evakuacijo praviloma izvedejo evakuirani z lastnimi prevoznimi sredstvi. Po potrebi se organizirajo za ta namen avtobusni prevozi. Vozila za prevoz lahko v primerih hude neposredne nevarnosti zahteva vodja intervencije, v vseh drugih primerih pa poveljnik CZ oz. župan.

| | |
|--------|---|
| P – 20 | Pregled sprejemališč za evakuirane prebivalce |
|--------|---|

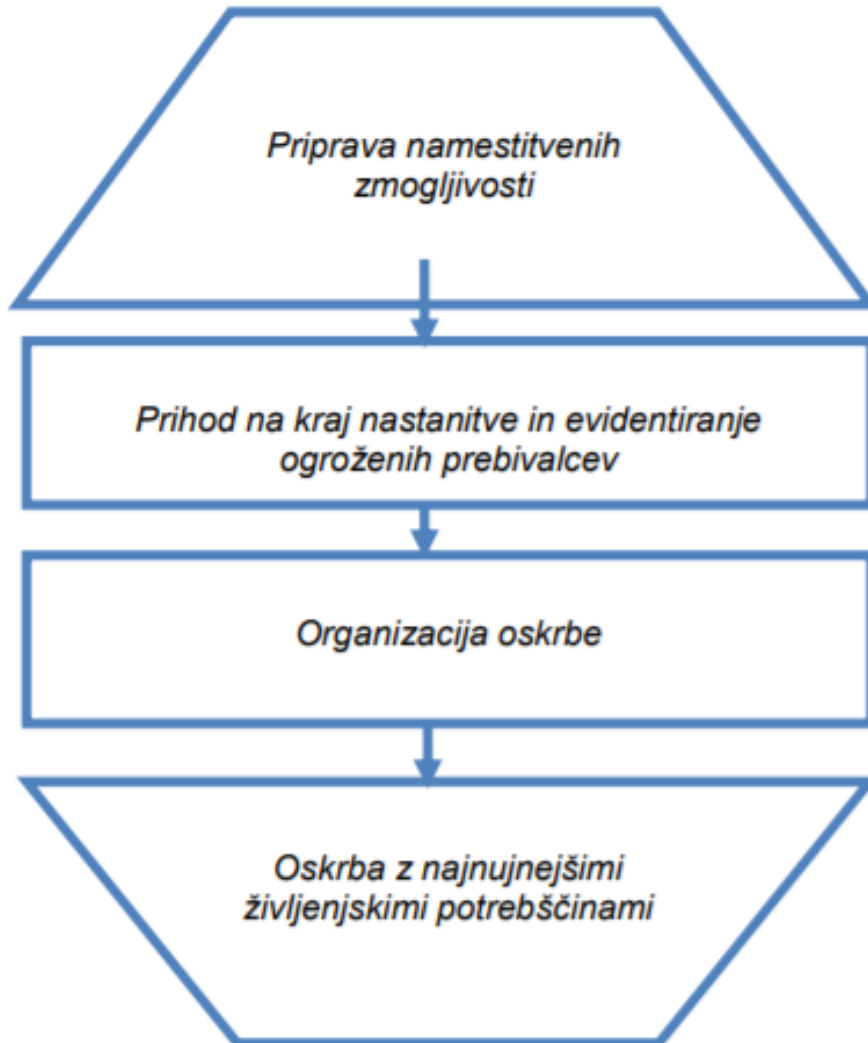
8.1.3 Sprejem in oskrba ogroženih prebivalcev

Mestna občina Koper zagotovi zatočišče in nujno oskrbo občanom, ki so zaradi požara ostali brez doma ter sredstev za preživljanje in ki se zaradi ogroženosti zadržujejo zunaj svojega prebivališča. Organi občinske uprave opravljajo naloge glede nastanitve in oskrbe glede na svoje delovno področje oziroma svoje pristojnosti.

Sprejem in oskrba ogroženih ter prizadetih prebivalcev obsegata:

- evidentiranje ogroženih prebivalcev,
- urejanje sprejemališč,
- urejanje začasnih prebivališč (če je le mogoče, se prebivalce namesti v zidane objekte oziroma v bivalnike, v nujnih primerih pa v šotore),
- nastanitev prebivalstva,
- oskrba z najnujnejšimi življenjskimi potrebščinami (pitno vodo, hrano, obleko, električno energijo, nujno zdravstveno oskrbo, psihološko pomočjo, obveščanjem in izobraževanjem šoloobveznih otrok),
- zbiranje in razdeljevanje humanitarne pomoči.

DIAGRAM POTEKA AKTIVNOSTI



Začasno nastanitev odreja poveljnik CZ Mestne občine Koper, za izvedbo poskrbi in usklajuje SZR. Nastanitev se zagotavlja le, če morajo biti prebivalci evakuirani več kot šest ur ponoči in v primeru zelo slabega vremena.

Začasne nastanitve Mestne občine Koper so določene v prilogah (P20, P21).

Župan lahko izjemoma odredi, da morajo lastniki ali uporabniki stanovanjskih hiš začasno sprejeti na stanovanje evakuirane ter ogrožene osebe, če njihove nastanitve ni mogoče zagotoviti na drug način.

Oskrba prebivalcev s prehrano

Ob naravni ali drugi nesreči, ki je večjega obsega in ki traja več kot 24 ur, se po odredbi poveljnika CZ Mestne občine Koper aktivirajo pogodbeno podjetja za zagotavljanje prehrane, saj je Mestna občina Koper v daljši intervenciji ogroženim in evakuiranim prebivalcem, ter reševalcem v intervenciji dolžna zagotavljati en topel obrok na dan.

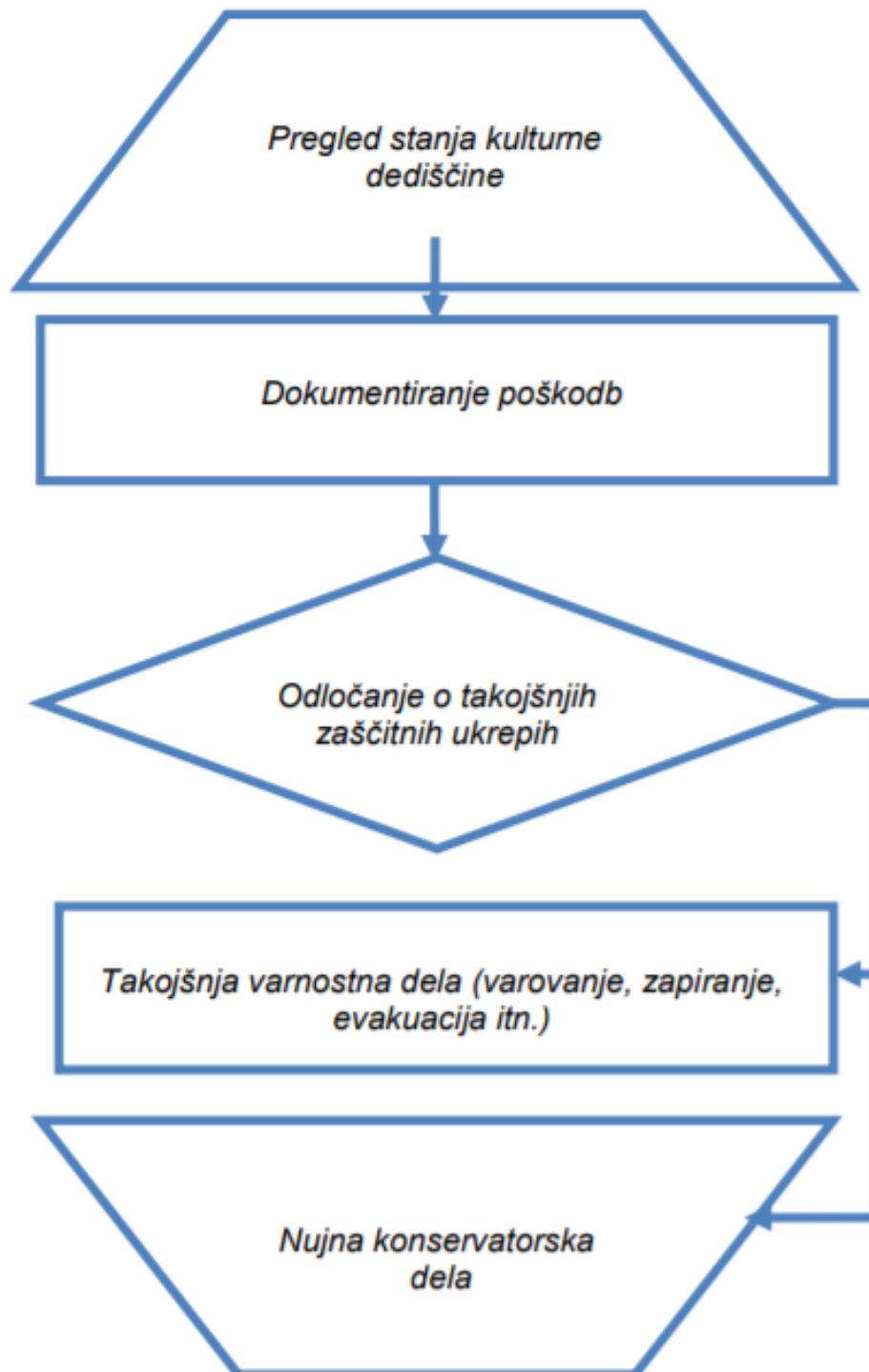
Za večje število obrokov so primerni objekti javne prehrane, kjer imajo večje zmogljivosti za oskrbo večjega števila ljudi (P22) in sicer: PA3K d.o.o Marezige, KZ Agraria z.o.o.

Sprejem in oskrbo ogroženih prebivalcev organizirajo občine, izvajajo pa jo občinske javne službe in organizacije za socialno skrbstvo, otroško varstvo, šolstvo, varstvo invalidov, zdravstveno varstvo (Zdravstveni dom Koper, Center za socialno delo Južna Primorska, enota Koper, vrtci, osnovne šole). Pri izvajanju tega ukrepa sodelujejo tudi prostovoljne (Društvo tabornikov Rod »Bela jadra« Prade, ZSKSS Steg Škofije, Klub tabornikov Kost) in humanitarne organizacije (RKS OZ Koper, Škofijska karitas Koper).

| | |
|--------|--|
| P – 21 | Pregled objektov, kjer je možna začasna nastanitev ogroženih prebivalcev in njihove zmogljivosti, ter lokacije primerne za postavitve začasnih prebivališč |
| P – 22 | Pregled organizacij, ki zagotavljajo prehrano |
| P – 20 | Pregled sprejemališč za evakuirane prebivalce |

8.1.4 Zaščita kulturne dediščine

DIAGRAM POTEKA AKTIVNOSTI



Ministrstvo, pristojno za kulturno dediščino, vodi register nepremične kulturne dediščine, ki je uradna zbirka podatkov o nepremični kulturni dediščini na območju Republike Slovenije. Dostopen je na spletni strani <http://rkd.situla.org/>. Register poleg opisnih podatkov o objektih

in območjih dediščine vsebuje tudi geološki podatke. Podatki iz registra so javni. Nepremična kulturna dediščina, ki je razglašena za kulturni spomenik, se označuje z znakom Haaške konvencije (slika 6).

Slika 11: Označevanje nepremičnih kulturnih spomenikov



Zaščita kulturne dediščine obsega priprave in izvajanje ukrepov za zmanjšanje nevarnosti ter preprečevanje škodljivih vplivov požarov v naravnem okolju na kulturno dediščino. Priprave in zaščitne ukrepe ter tudi ukrepe reševanja ob samem pojavu požara izvajajo lastniki in uporabniki kulturne dediščine, strokovna služba za varstvo kulturne dediščine, občine in država. Pri izvajanju zaščite in reševanja kulturne dediščine po potrebi sodelujejo tudi ustrezne enote in službe Civilne zaščite CZ, gasilske enote ter druge sile za zaščito, reševanje in pomoč ZRP (pregled stanja kulturne dediščine, dokumentiranje poškodb, nujna konservatorska dela, odločanje o takojšnjih zaščitnih ukrepih, takojšnja varnostna dela (varovanje, zapiranje, evakuacija itn.)

Zaščita in reševanje kulturne dediščine vključuje tudi premestitev premične kulturne dediščine, če je to potrebno zaradi obsega požara in nevarnosti za uničenje dediščine

V kolikor je prišlo do poškodb kulturne dediščine se enotam in službam za zaščito, reševanje in pomoč ZRP takoj po zaključku intervencije priključijo ustrezni strokovnjaki, oziroma komisije za varstvo kulturne dediščine. Stavbno kulturno dediščino je treba čimprej zavarovati tudi pred vremenskimi vplivi, premično pa premestiti v ustrezne objekte, kjer se lahko izvedejo tudi najnujnejša konzervatorska dela.

8.2 Naloge zaščite, reševanja in pomoči

8.2.1 Gašenje in reševanje

Naloge gašenja in reševanja ob velikem požaru v naravnem okolju izvaja JZ GB Koper in ostale enote v občini (PGD-ji) glede na potrebe in opremljenost. Gasilske enote izvajajo:

- naloge gašenja in reševanja ob požarih,
- določene naloge zaščite in reševanja ljudi ter premoženja ob požarih,
- požarno stražo,
- gasilsko stražo,
- preventivne naloge varstva pred požarom.

Začetno intervencijo na ogroženem območju vodi vodja gasilske enote, ki prva pride na mesto nesreče. Po prihodu enote GB Koper prevzame vodenje gasilske intervencije vodja te enote, če se ne sporazumeta drugače. Vodja intervencije o prevzetih ukrepih in izvajanju nalog poroča poveljniku CZ Mestne občine Koper takoj, ko se organizira delo štaba CZ Mestne občine Koper.

Način izvajanja posameznih ukrepov in nalog se ureja v skladu z dejansko oceno ogroženosti na ogroženem požarišču – rajonu, z upoštevanjem vseh varnostnih meril, materialno-tehničnih in organizacijskih danosti glede na dejanski obseg ogroženih območij.

V primeru širitve nevarnosti in ogrožanja je poveljnik CZ Mestne občine Koper nosilec vodenja in izvajanja vseh ukrepov in nalog reševanja ob velikem požaru v naravi na celotnem prizadetem območju.

Poveljnik CZ Mestne občine Koper takoj po prvih ocenah nevarnosti in ogroženosti prebivalcev na predlog vodje intervencije potrdi oziroma določi:

- požarne sektorje oziroma rajone, obseg in kritične lokacije ter mesta gašenja, ukrepanja in reševanja,
- nadzorne točke vstopa in izstopa na požarnem območju,
- lokacije zbornih mest in javljanja reševalnih enot,
- s policijo usklajuje območja varovanja in območja popolne/delne zapore,
- mesta odvzema požarne vode in lokacij helikopterskega prevzema vode,
- način obveščanja prebivalcev o izvajanju ukrepov, navodilih o postopkih ob velikem požaru in vzajemni pomoči,
- lokacijo poveljniškega in informacijskega središča,
- lokacijo logistične podpore izvajalcev gašenja in drugih nalog zaščite in reševanja,
- organizacijo zvez in plan javljanja in poročanja,
- vključevanje pomoči ob delu socialnih in poizvedovalnih skupin.

S takimi postopki poveljnik CZ Mestne občine Koper zagotavlja začetno koordinacijo reševanja in pomoči, nadzor območja in sodelovanje z ostalimi udeleženci ZRP na ogroženem območju. Poveljnik CZ Mestne občine Koper, v povezavi z vodjo gasilske intervencije, nudi potrebno

pomoč in podporo za uspešno ocenjevanje nevarnosti in izvajanje nalog gašenja, reševanja in drugih ukrepov pomoči.

Poveljnik CZ MO Koper v koordinaciji s predstavnikom policije usklajuje postopke varovanja imetja evakuiranih prebivalcev in po potrebi nudi podporo pri obhodih zapuščenega oziroma evakuiranega območja.

Poveljnik CZ MO Koper o svojih odločitvah in stanju na območju občine Koper poroča županu in obvešča poveljnika CZ za Obalno regijo, v kolikor je aktiviran regijski ali državni načrt zaščite in reševanja. Župan MO Koper nudi skupaj z občinsko upravo in z javnimi občinskimi službami vso nujno pomoč poveljniku CZ Mestne občine Koper in sodeluje pri obveščanju in izvajanju ukrepov za zagotavljanje nujne pomoči ogroženim prebivalcem.

MO Koper ob razglašeni veliki ali zelo veliki požarni ogroženosti na svojem območju v sodelovanju z lastniki oziroma upravljalci zemljišč organizira in koordinira požarno stražo. Požarno stražo praviloma izvaja PGD, ki pokriva okoliš kjer je požar.

Gasilska straža se izvaja po požaru, ko gasilci varujejo pogorišče pred ponovnim vžigom.

| | |
|--------|---|
| P – 11 | Pregled gasilskih enot s podatki o poveljnikih in namestnikih poveljnikov |
| P – 14 | Pregled avtomobilskih cistern za prevoz pitne vode |

8.2.2 Prva pomoč in nujna medicinska pomoč



Manjše poškodbe bi si prizadeti prebivalci v gašenju požara v naravnem okolju oskrbeli v okviru osebne in vzajemne zaščite.

V okviru prve pomoči se izvajajo le najnujnejši ukrepi za ohranitev življenja in varovanje zdravja ljudi na prizadetem območju. Prva pomoč se opravlja zunaj zdravstvenih ustanov, skupaj z reševanjem na kraju samem. Namen dajanja prve pomoči je, da poškodovani lahko čim prej in v kar najboljšem stanju pride do strokovne medicinske pomoči oziroma zdravljenja.

V okviru nujne medicinske pomoči se ob velikem požaru v naravnem okolju izvajata:

- nujna pomoč, ki jo daje zdravstveno osebje na terenu ali v zdravstvenih domovih,

- nujna specialistična zdravstvena pomoč, ki jo zagotavljajo splošne in specialistične bolnišnice.

Nujno medicinsko pomoč (NMP) izvajajo službe nujne medicinske pomoči, organizirane na primarni in sekundarni ravni zdravstvene dejavnosti skladno s smernicami za delovanje sistema nujne medicinske pomoči ob množičnih nesrečah. Nujno medicinsko pomoč za poškodbe (opekline, zadušitve, druge poškodbe) in bolezni gasilcev, ki se zgodijo pri gašenju velikega in zelo velikega požara v naravnem okolju, zagotavlja najbližja ekipa nujne medicinske pomoči na območju, ki ga je zajel požar.

Naloge prve medicinske pomoči se izvajajo v okviru javne zdravstvene službe. Osrednja enota za prvo medicinsko pomoč na območju Mestne občine Koper je Zdravstveni dom Koper, ki zagotavlja službo nujne medicinske pomoči. Naloge prve pomoči izvajajo tudi enote CZ v okviru RKS-OZ Koper.

Nujna medicinska pomoč reševalcem na kraju intervencije se zagotavlja po navodilih vodstva intervencije.

Nasilno evakuirani praviloma doživijo hud stres in potrebujejo tudi psihološko pomoč. Posebno pomoč potrebujejo tudi reševalci in druge osebe podpore, ki so v neposrednem stiku z gašenjem in prizadetimi prebivalci.

Psihološko pomoč ob velikem požaru prizadetim nudijo različni strokovnjaki (psihologi, sociologi, terapevti). Mestna občina Koper organizira psihološko pomoč preživelim v sodelovanju z javnimi in drugimi službami in organizacijami (Center za socialno delo, Rdeči križ, Karitas, druge humanitarne in prostovoljne skupine ter društva javnega pomena iz območja Mestne občine Koper).

Pri gasilskih enotah reševalcem nudijo prvo laično pomoč ekipe prve pomoči iz lastnih vrst.

Štab CZ Mestne občine Koper spremlja izvajanje nujne medicinske pomoči.

| | |
|--------|--|
| P – 25 | Seznam človekoljubnih organizacij |
| P – 26 | Pregled centrov za socialno delo |
| P – 27 | Pregled zdravstvenih domov, zdravstvenih postaj in reševalnih postaj |

8.2.3 Prva veterinarska pomoč

Veterinarska pomoč ob velikem požaru v naravnem okolju obsega:

- zbiranje podatkov o poškodovanih in poginulih živalih na prizadetem območju,
- nujno veterinarsko pomoč poškodovanim živalim,
- sodelovanje pri odstranjevanju živalskih trupel.

Naloge prve veterinarske pomoči izvajajo enote za prvo veterinarsko pomoč, delavci UVHVVR, OU Koper, Nacionalnega veterinarskega inštituta in veterinarji oziroma veterinarske organizacije s koncesijo (Veterinarska ambulanta Koper d.o.o).

| | |
|------|-----------------------------------|
| P-29 | Pregled veterinarskih organizacij |
|------|-----------------------------------|

8.2.4 Varstvo pred neeksplozivnimi ubojnimi sredstvi

Na območju, ki ga obravnava načrt v preteklosti ni bilo večjih vojaških spopadov. Tudi statistični podatki o najdbi NUS za Obalno regijo so zanemarljivi (povprečno od 10 do 13 intervencij letno) zato ocenjujemo, da je problematika najdbe ali eksplozije NUS ob požarih v naravnem okolju neznatna.

Ob gašenju požara v naravnem okolju lahko gasilci naletijo na NUS. Vodja intervencije mora pred začetkom gašenja požara iz karte o možnih nahajališčih NUS ugotoviti ali je območje požara kontaminirano z NUS.

V kolikor bi to tega prišlo, bi se na ustaljen način, preko ReCO Koper, aktivirali pripadniki regijske enote za varstvo pred NUS. Pripadniki te enote imajo zagotovljena potrebna tehnična sredstva in naprave za takšne intervencije.

Vodja intervencije uskladi način gašenja požara z regijskim poveljnikom enote za varstvo pred NUS.

9 OSEBNA IN VZAJEMNA ZAŠČITA

Osebna in vzajemna zaščita obsegata vse ukrepe prebivalcev za preprečevanje in ublažitev posledic požara v naravnem okolju za njihovo zdravje in življenje ter varnost njihovega premoženja.

Za osebno in vzajemno zaščito je odgovoren poveljnik CZ Mestne občine Koper s sodelovanjem občinskih služb. Preko poverjenikov za CZ, ki se imenujejo v večjih bivalnih okoljih, gospodarskih družbah, zavodih in drugih organizacijah, seznanja prebivalce s postopki za izvajanje zaščitnih ukrepov in nalog ZRP.

Mestna občina Koper lahko organizira svetovalno službo, ki jo praviloma opravljajo prostovoljci, zlasti psihologi, socialni in zdravstveni delavci, strokovnjaki s področja zaščite in reševanja ter drugi.

V vzajemno zaščito spadajo zlasti:

- obveščanje prebivalcev o posledicah in razmerah na območju nesreče,
- usmerjanje osebne in vzajemne zaščite,
- organiziranje informativnih pisarn - centrov,
- pomoč posebno ogroženim skupinam prebivalcev,
- spremljanje socialnih razmer,
- omejitev uporabe živil (zlasti sadja in zelenjave),
- omejitev pitne vode,
- priprava na evakuacijo.

Mestna občina Koper in pristojne inšpekcijske službe ter Policija (Policijska uprava Koper) zagotovijo, da se v obdobjih, ko je za posamezno območje v naravnem okolju razglašena velika ali zelo velika požarna ogroženost na tem območju, prepovedano:

- kuriti, požigati, kuriti kresove, požigati in izvajati ognjemete,
- odmetavati goreče ali druge predmete, ki lahko povzročijo požar,
- izven pozidanih površin uporabljati predmete, naprave ali izvajati aktivnosti, ki lahko povzročijo požar,
- požigati na območju ob infrastrukturnih objektih,
- izvajati aktivnosti, ki lahko povzročijo požar, zaradi zatiranja preveč razmnoženih populacij insektov in bolezni gozdnega drevja, ki lahko ogrozijo gozd.

Za organizacijo, razvoj in usmerjanje osebne in vzajemne zaščite je pristojna Mestna občina Koper.

Ko ob naravni ali drugi nesreči nastopijo posledice, npr. da gre za poškodovane ljudi, so dolžni ljudje, ki so ostali nepoškodovani, pomagati po svojih močeh in sposobnostih. Ob ugotovitvi, da sami naloge ne zmorejo, morajo v svoji okolici kar najhitreje poiskati ljudi za pomoč pri reševanju. V okviru osebne in vzajemne zaščite lahko prebivalci opravljajo le manj zahtevne

zaščitne in reševalne naloge, ne morejo pa opravljati nalog, ki zahtevajo temeljito strokovno znanje in za katere so potrebna zahtevna tehnična sredstva. Prebivalci za izvajanje osebne in vzajemne pomoči uporabljajo lastna namenska in priročna sredstva.

| | |
|-------|---|
| D – 7 | Navodilo prebivalcem za ravnanje ob nesreči |
|-------|---|

10 RAZLAGA POJMOV IN OKRAJŠAV

10.1 Pomen pojmov

1. **EVAKUACIJA** je organizirano gibanje ljudi na varno mesto ob požaru.
2. **POŽAR** je proces hitrega gorenja, ki se nenadzorovano širi v prostoru in času. Za požar je značilno sproščanje toplote skupaj z dimom, strupenimi plini in plameni. Posledica zelo hitrega gorenja je lahko eksplozija.
3. **POŽARNA OGROŽENOST** je potencialna nevarnost za izgubo življenja ali poškodbo oziroma materialno škodo ob požaru.
4. **AKTIVIRANJE:** obsega postopke in aktivnosti, s katerimi se sile in sredstva za zaščito, reševanje in pomoč vpokličejo in organizirano vključijo v izvajanje zaščite, reševanja in pomoči.
5. **CZ: CIVILNA ZAŠČITA** je namensko organiziran del sistema varstva pred naravnimi in drugimi nesrečami. Civilna zaščita obsega organe vodenja, enote in službe za zaščito, reševanje in pomoč, zaščitno in reševalno opremo ter objekte za zaščito, reševanje in pomoč.
6. **ŠTAB CZ OBČINE KOPER:** Občinski štab za civilno zaščito
7. **NAČRT ZAŠČITE IN REŠEVANJA:** je na podlagi ocene ogroženosti in spoznanj stroke razdelana zamisel zaščite, reševanja in pomoči ob naravni ali drugi nesreči.
8. **NESREČA:** je dogodek ali vrsta dogodkov povzročenih po nenadzorovanih naravnih in drugih silah, ki prizadenejo oziroma ogrozijo življenje ali zdravje ljudi, živali, ter premoženje, povzročijo škodo na kulturni dediščini in okolju v takem obsegu, da je za njihov nadzor in obvladovanje potrebno uporabiti posebne ukrepe, sile in sredstva.
9. **SREDSTVA ZA ZAŠČITO, REŠEVANJE IN POMOČ:** obsegajo zaščitno in reševalno opremo in orodje, zaklonišča in druge zaščitne objekte in opremo za usposabljanje, skladišča, prevozna sredstva, telekomunikacijske in alarmne naprave ter material, ki se namensko uporablja za zaščito, reševanje in pomoč ali je predviden za ta namen.
10. **ZiR: ZAŠČITA IN REŠEVANJE** obsega organizacijske, tehnične in druge ukrepe in postopke za reševanje ljudi, katerih življenje ali zdravje je ogroženo, reševanje ljudi, premoženja ter kulturne dediščine pred posledicami naravne ali druge nesreče. Zajema potrebne sile in sredstva lokalne skupnosti za izvajanje ukrepov.

10.2 Razlaga okrajšav

| | |
|-----------------|--|
| CORS | Center za obveščanje Republike Slovenije |
| CZ | Civilna zaščita |
| Direktor | Direktor Občinske uprave Mestne občine Koper |
| JZ GBK | Javni zavod Gasilska brigada Koper |
| MOK | Mestna občina Koper |
| OŠCZ | Občinski štab za Civilno zaščito Mestne občine Koper |
| OKC PU | Operativno-komunikacijski center Policijske uprave Koper |
| P | Priloge načrta |

| | |
|--|---|
| PCZ | Poveljnik civilne zaščite Mestne občine Koper |
| PGD | Prostovoljno gasilsko društvo |
| PS | Skupne priloge za vse načrte |
| ReCO | Regijski center za obveščanje Koper |
| RKS OZ Koper Rdeči križ Slovenije | – Območno združenje Koper |
| SZR | Služba oz. oddelek za zaščito in reševanje |
| URSZR | Uprava RS za zaščito in reševanje |
| ZARE | Sistem radijskih zvez zaščite in reševanja |
| ZRP | Zaščita, reševanje in pomoč |
| ZIR | Zaščita in reševanje |
| Župan | Župan Mestne občine Koper |

11. PRILOGE IN DODATKI

11.1 Priloge

| | |
|--------|--|
| P – 1 | Podatki o poveljniku, namestniku poveljnika in članih štaba civilne zaščite |
| P – 4 | Podatki o organih, službah in enotah CZ občine Koper |
| P – 5 | Seznam zbirališč sil za zaščito, reševanje in pomoč |
| P – 6 | Pregled osebne in skupne opreme ter sredstev pripadnikov enot za zaščito, reševanje in pomoč |
| P – 11 | Pregled gasilskih enot s podatki o poveljnikih in namestnikih poveljnikov |
| P – 13 | Pregled avtomobilskih lestev za gašenje in reševanje iz visokih zgradb |
| P – 14 | Pregled avtomobilskih cistern za prevoz pitne vode |
| P- 15 | Seznam o odgovornih osebah, ki se jih obvešča o nesreči |
| P – 18 | Seznam medijev, ki bodo posredovali obvestilo o izvedenem alarmiranju in napotke za izvajanje zaščitnih ukrepov |
| P – 19 | Radijski imenik sistema zvez ZARE, ZARE+ |
| P – 20 | Pregled sprejemališč za evakuirane prebivalce |
| P – 21 | Pregled objektov, kjer je možna začasna namestitvev ogroženih prebivalcev in njihove zmogljivosti, ter lokacije primerne za postavitvev zasilnih prebivališč |
| P – 22 | Pregled organizacij, ki zagotavljajo prehrano |
| P – 24 | Pregled enot, služb in drugih oper. sestavov, društev in drugih nevladnih organizacij, ki sodelujejo pri reševanju |
| P – 25 | Pregled človekoljubnih organizacij |
| P – 26 | Pregled centrov za socialno delo |
| P – 27 | Pregled zdravstvenih domov, zdravstvenih postaj in reševalnih postaj |
| P – 28 | Pregled splošnih in specialističnih bolnišnic |
| P – 29 | Pregled veterinarskih organizacij |
| P – 31 | Pregled kulturne dediščine |
| P – 33 | Seznam članov komisije za ocenjevanje škode |

11.2 Posebne priloge

| | |
|------|---|
| P-35 | Razglas požarne ogroženosti naravnega okolja |
| P-36 | Obvestilo gasilskim organizacijam o razglasu velike požarne ogroženosti naravnega okolja |
| P-37 | Poziv prebivalcem za ravnanje ob razglasu požarne ogroženosti naravnega okolja |
| P-38 | Navodila prebivalcem za ravnanje pred, med in po požaru |
| P-39 | Preklic razglasa požarne ogroženosti naravnega okolja |
| P-40 | Obvestilo gasilskim organizacijam o preklicu izvajanja ukrepov varstva pred požarom ob razglasu velike požarne ogroženosti naravnega okolja |
| P-41 | Karta požarne ogroženosti naravnega okolja |

11.3 Dodatki

| | |
|--------|---|
| D - 2 | Načrt občine za zagotovitev prostorskih in drugih pogojev za delo poveljnika CZ in Štaba CZ |
| D - 4 | Načrt zagotavljanja zvez ob nesreči |
| D - 5 | Navodilo za organiziranje in vodenje informacijskega centra |
| D - 6 | Navodilo za izvajanje psihološke pomoči |
| D - 7 | Navodilo prebivalcem za ravnanje ob nesreči |
| D - 8 | Navodilo za obveščanje ob nesreči |
| D - 12 | Vzorec obrazca za spremljanje materialne in finančne pomoči |
| D - 13 | Vzorec obrazca za povrnitev stroškov občinam ob nesreči |
| D - 14 | Vzorec odredbe o aktiviranju sil in sredstev za ZRP |
| D - 15 | Vzorec delovnega naloga |
| D - 16 | Vzorec zapisnika o poškodovanosti gradbenih objektov in infrastrukture |
| D - 19 | Vzorec sklepa o aktiviranju načrta ZiR ob nesreči |
| D - 20 | Vzorec sklepa o preklicu izvajanja zaščitnih ukrepov in nalog ZRP |

12 Viri

Adamič, Marko. 2011. Mehanizmi gorenja, ter vrste požarov v naravnem okolju http://www.gasilec.net/uploads/datoteke/Nina/Mehanizmi%20gorenja,%20vrste%20pozarov_Adamic_Marko.pdf

Darko Muhič (2017). Požari v naravi, dopolnjena izdaja. Gasilska zveza Slovenije.

Državni načrt zaščite in reševanja ob velikem požaru v naravnem okolju, verzija 3.0. 2018. Dostopno prek: http://www.sos112.si/slo/tdocs/pozar_drzavni_nacrt.pdf

Državna ocena ogroženosti ob velikem požaru v naravnem okolju. Verzija 2.0. 2015. Dostopno prek: http://www.sos112.si/slo/tdocs/ocena_ogrozenosti_pozar.pdf

Furlan, Edvin. 2007. Povečanje prevozne zmogljivosti železniške proge Koper-Divača. Dostopno prek: https://www.bb.si/doc/diplome/Furlan_Edvin.pdf

Jereb, L., Turk, B. (2014). Uvajanje novih preventivnih ukrepov za omejevanje požarov v naravnem okolju. Revija UJMA, številka 28, 2014, str. 236–244.

Ministrstvo za kmetijstvo, gozdarstvo in prehrano (2015). Ocena tveganja za velik požar v naravnem okolju, verzija 1.0.

Regijski načrt zaščite in reševanja ob velikem požaru v naravnem okolju za obalno regijo, Verzija 3.0, 2019. Dostopno prek: <http://www.sos112.si/db/priloga/izpostava/p29191.pdf>

Zavod za gozdove Slovenije (2017). Poročilo ZGS o gozdovih za leto 2016.