

BIOTEHNIŠKA FAKULTETA
ODDELEK ZA AGRONOM IJO
Katedra za agrarno ekonomiko,
ruralno sociologijo in razvoj podeželja

PREDOG STRATEGIJE RAZVOJA KMETIJSTVA V MO KOPER

Avtorji:

doc. dr. Andrej Udovč
mag. Anton Perpar

Ljubljana, oktober 2004

VSEBINA:

1 UVOD	3
2 AKTUALNO STANJE KMETIJSTVA V MOK	4
2.1 Povzetek ključnih ugotovitev	4
2.1.1 SWOT analiza – kmetijstvo v MO Koper	5
2.1.2 Razdelitev občine na območja s prednostmi za posamezne proizvodne usmeritve	8
3 RAZVOJNI CILJI KMETIJSTVA IN DOPOLNILNIH DEJAVNOSTI NA OBMOČJU MO KOPER	11
3.1 Sprememba razvojne paradigme kmetijstva.....	11
3.2 Cilji razvoja kmetijstva in dopolnilnih dejavnosti.....	12
3.2.1 Vzdrževanje in oblikovanje kulturne krajine.....	12
3.2.2 Ohranitev poseljenosti.....	12
3.2.3 Ohranitev kmetijske proizvodnje.....	13
3.2.4 Zagotavljanje primernega dohodka za kmetije.....	13
3.2.5 Ohranjanje tradicionalnih pasem domačih živali	14
4 PRIPOROČENE USMERITVE KMETIJSKE PROIZVODNJE NA OBMOČJU MESTNE OBČINE KOPER.....	15
4.1 Območje gojenja intenzivnih kultur (zelenjadarstvo in vrtnarstvo) na prostem in v zaščitenem prostoru	15
4.2 Območje gojenja intenzivnih kultur (zelenjadarstvo) na prostem	16
4.3 Območje sadjarstva in vinogradništva ter pašno-kosne živinoreje	17
4.4 Območje primerno za poljedelstvo in intenzivno živinorejo	18
4.5 Območje primerno za pašništvo in pašno kosno živinorejo	18
5 PROJEKCIJA RAZVOJA KMETIJSTVA IN AGRARNE STRUKTURE NA OBMOČJU MESTNE OBČINE KOPER	20
5.1 Predvidena socio-ekonomska struktura	21
5.2 Prestrukturiranje proizvodnje	22
5.3 Možen razvoj dopolnilnih dejavnosti	23
6 VLOGA OBČINE PRI RAZVOJU KMETIJSTVA IN DOPOLNILNIH DEJAVNOSTI V POGOJIH SKUPNE EVROPSKE POLITIKE RAZVOJA KMETIJSTVA IN PODEŽELJA	25

1 UVOD

Mestna občina Koper se je odločila pripraviti Strategijo razvoja kmetijstva in dopolnilnih dejavnosti, kot dolgoročni planski dokument, kot strokovno osnovo za prihodnji razvoj in kot sektorski plan v širšem sklopu prostorskega planiranja.

Na podlagi nove prostorske zakonodaje mora namreč tudi kmetijstvo v procesu usklajevanja interesov v prostoru predstaviti svoje razvojne vizije ter jih podkrepiti s svojimi strokovnimi in razvojnimi argumenti nasproti drugim sektorjem.

Strategija razvoja na osnovi analize stanja in možnosti ter interesov prebivalstva na področju kmetijstva in dopolnilnih dejavnosti opredeljuje potencialne možnosti za razvoj kmetijstva in dopolnilnih dejavnosti, ter je hkrati osnova za sprejemanje razvojnih odločitev občine ter argument v postopkih prostorskega planiranja.

Pri pripravi strategije smo izhajali iz analize naravnih danosti prostora, iz razvojnih načrtov, ki jih je občina že sprejela ter iz predstav in želja kmetijske stroke v občini in lokalnih prebivalcev v okviru delavnic, saj smo le na ta način lahko pridobili čimveč ključnih informacij. Ključni pomen delavnic je v aktivnem sodelovanju lokalnih prebivalcev. Delavnice so predstavljale obliko skupnega razmišljanja o prihodnosti, o ciljih razvoja in o ukrepih, s katerimi je te cilje mogoče doseči, kjer lahko prebivalci neposredno izrazijo svoje pobude in vizije razvoja in opozorijo na probleme.

2 AKTUALNO STANJE KMETIJSTVA V MOK

Kmetijstvo skupaj z gozdarstvom zaseda pretežni delež prostora MO Koper. Ob intenzivnih spremembah v prostoru in družbi tudi primarna raba prostora dobiva novo vlogo in pomen, kljub vse manjšemu gospodarskem pomenu teh dejavnosti. Vse bolj pomembne postajajo sekundarne funkcije kot so gospodarno ravnanje z naravnimi viri, tlemi in vodami ter ohranjanje skozi stoletja oblikovane kulturne krajine ter kulturnih značilnosti prostora. Kmetijstvo namreč še vedno predstavlja najboljšega skrbnika naravnih virov in tudi v primestnem prostoru enega najpomembnejših, če ne kar najpomembnejšega oblikovalca krajinske podobe. To je nenazadnje pomembno za kakovost bivalnega okolja ter preživljanje prostega časa. Tudi s teh vidikov je treba kmetijstvu v prihodnjem razvoju Mestne občine Koper posvetiti potrebno pozornost. Ni ga mogoče, niti smotno, prepustiti stihijskemu razvoju. Potrebno je zavestno in načrtno usmerjanje razvoja kmetijstva v skladu s postavljenimi oziroma želenimi cilji. Te cilje je treba jasno izoblikovati in na tej osnovi opredeliti strategijo razvojnega ukrepanja. Pri tem pa je seveda nujno upoštevati tudi izhodiščno stanje in dosedanje razvojne trende, globalne razvojne usmeritve panoge in omejitve, ki jih postavlja razvoj drugih dejavnosti v istem prostoru.

Naravne razmere za razvoj kmetijstva so podrobneje predstavljene v Zasnovi strategije razvoja kmetijstva in dopolnilnih dejavnosti na območju MO Koper (Udovč in sod., 2003). Tam je prikazano tudi okvirno stanje kmetijstva na osnovi podatkov popisa kmetijskih gospodarstev 2000 ter drugih dosegljivih podatkov baz, za katere pa se je izkazalo, da so včasih pomanjkljive in neuskladene.

2.1 Povzetek ključnih ugotovitev

Po popisu leta 2000 je bilo v MO Koper skupaj 1359 družinskih kmetij. Povprečna velikost kmetijskega gospodarstva je bila majhna, le 2,2 ha kmetijskih zemljišč v uporabi (KZU) na kmetijo. To seveda pomeni, da se te majhne kmetije zgolj s kmetijstvom zelo težko preživljajo. Tudi število živali, ki jih kmetje redijo je majhno, veliko kmetij pa živali na kmetiji sploh nima več.

Skoraj polovico (46,8 %) zemljišč v MO Koper predstavlja gozd. Delež pa se zaradi zaraščanja kmetijskih zemljišč, ki jih je okrog 7% od vseh zemljišč v občini, še povečuje. Kmetijskih zemljišč je 44,9 %, prevladuje pa delež travnikov in pašnikov, ki so pretežno ekstenzivni. Pozidana zemljišča, trstičja in zamočvirjena zemljišča ter druga zemljišča in vode predstavljajo dobrih 8% vseh zemljišč v občini.

V strukturi rabe kmetijskih zemljišč prevladujejo travniki in pašniki, ki predstavljajo 48% vseh kmetijskih zemljišč. Pretežno so to ekstenzivni travniki. Visok delež kmetijskih zemljišč v občini Koper se zarašča, kar 16 %, kar je toliko kolikor znaša delež vseh njiv in vrtov v občini Koper. Ker je živine na območju vse manj je nevarnost nadaljnjega zaraščanja kmetijskih zemljišč, predvsem ekstenzivnih travnikov in pašnikov velika. Vinogradi v strukturi kmetijskih zemljišč v občini predstavljajo 13% delež, oljčni nasadi 5%, sadovnjaki pa 2% kmetijskih zemljišč.

2.1.1 SWOT analiza – kmetijstvo v MO Koper

V okviru analize položaja in razvojnih možnosti kmetijstva v MO Koper je bila na srečanjih s strokovnimi službami v kmetijstvu na obravnavanem območju pripravljena tudi analiza njegovih prednosti, slabosti, nevarnosti in priložnosti (SWOT analiza). Pri tem so bile izpostavljene naslednje ugotovitve:

PREDNOSTI:

V občini obstaja določen zemljiški potencial, pri čemer je največji potencial v rokah države (Sklad kmetijskih zemljišč in gozdov RS – v nadaljevanju: Sklad).

Večina aktivnih kmetij gospodari na zemljiščih Sklada, kar dokazuje da lastnina ni pogoj za dobro obdelavo.

Na ravni občine obstajajo določena sredstva, ki so rezervirana in čakajo, potrebno je samo pripraviti ustrezne projekte in poslovne načrte.

Tradicija osmic in razvoj vinske ceste, na kateri že ponuja svoje pridelke in storitve 80 ponudnikov.

Na cca. 1000 ha kmetijskih zemljišč so že bile izvajane komasacije, ki pa pravno še niso dokončane.

Nekaj večjih kmetij ima zaokrožene površine (vrtnarijo tudi na 14 ha).

Vinogradniki imajo Vina Koper, preko katerih lahko tržijo svoja vina.

SLABOSTI:

Dobre obdelovalne površine so omejene (ob tem je obstoječ zemljiški potencial premalo racionalno izkoriščen - Skladova zemljišča so dana v najem tudi vrtičkarjem).

Sklad je lastnik v priobalnem pasu, privatni lastniki pa so v zaledju.

Parcele so za sodobno agrotehniko premajhne, pri čemer je razdrobljenost izrazita predvsem na privatnih zemljiščih, kjer je tudi večina zaraščanja. Izrazito je prisotna potreba po zemljiških operacijah (zložbe in zaokroževanja zemljišč).

Problem »nekmetijskega« prometa s kmetijskimi zemljišči: kupujejo predvsem nekmetje, s čemer se razdrobljenost še povečuje.

Zaraščanje je izrazit problem, ki je povezan tudi s problemom divjadi.

Zemljiškoknjižne zadeve so neurejene, pri čemer so pri privatnih zemljiščih problem tudi sorodstveni odnosi in dedovanje. Veliko lastnikov živi izven MOK ali celo v tujini.

Živilska industrija nima potenciala za absorbcijo lokalne pridelave.

Pomanjkanje razvitega kmečkega turizma v MO Koper.

Živinoreja se v preteklem obdobju tudi ni načrtno podpirala.

Pomanjkanju tradicije reje živali v večjih proizvodnih enotah.

PRILOŽNOSTI:

Razvoj konjereje na kraškem robu.

Nadaljnje izvajanje programov CRPOV.

Pridobitev sofinanciranja iz naslova strukturnih skladov.

Pospeševanje uporaba biomase v boju proti zaraščanju.

Podpora pri prometu z kmetijskimi zemljišči (morda v obliki občinskega zemljiškega sklada zagotoviti sredstva in strokovno pomoč pri prenosu lastnine).

Izvedba posameznih komasacij (npr. Malinska) z namenom zagotoviti krmne površine za živinorejo.
Razvoj lokalne agencije za razvoj podeželja, ki bi bila oblika razvojnega servisa za kmete in podeželje.
Možnost pridelave rezanega cvetja in okrasnih rastlin.

NEVARNOSTI:

Za razvoj kmečkega turizma so potrebna velika finančna sredstva, ki jih kmetje praviloma nimajo.
Vrtnarji in gojitelj okrasnih rastlin morajo plačevati davek iz dejavnosti, kar znižuje njihovo konkurenčnost.
Močno nazadovanje mlečne proizvodnje, ker so poostreni higienski predpisi povzročili, da so majhni proizvajalci opustili pridelavo mleka.
Omejene možnosti direktnega plasmaja pridelanih vrtnin v turizmu, ker je potrebno izdajati račune .
Prisotnost ideje o izgradnji igrišča za golf v neposrednem zaledju mesta na najboljših kmetijskih zemljiščih.

Priprava predloga strategije pa je obsegala tudi delavnice o problematiki razvoja kmetijstva in dopolnilnih dejavnosti v MOK s kmeti na terenu. Tako sta bili izvedeni po dve delavnici na štirih lokacijah: V Podgorju, Dekanih Marezigah in na Brezovici, kar je ustrezalo tudi delitvi občine na območja po primernosti za določene kmetijsko proizvodna območja.

Na teh delavnicah so na vseh lokacijah bili izpostavljeni podobni problemi, ki so se med seboj razlikovali predvsem po svoji hierarhiji pomembnosti. Najpogosteje izpostavljeni problemi na področju kmetijstva so bili:

- razdrobljenost kmetijskih zemljišč,
- pogostnost škod, ki jih povzroča divjad,
- nedokončane komasacije,
- odsotnost klavnice na širšem območju obale,
- slabo ali pa sploh ne razvito namakanje,
- težaven dostop do kmetijskih zemljišč, saj so poljske poti pogosto slabo vzdrževane ali celo v zaraščanju,
- neustrezna usposobljenost oz. nezainteresiranost odgovornih oseb na občini za vprašanja kmetijstva,
- ter nezmožnost (nepripravljenost) organiziranja kmetov na širšem področju za potrebe proizvodnje in prodaje.

Med ukrepi s katerimi bi bilo moč zmanjšati navedene probleme pa so predvsem izpostavili naslednje:

- dokončanje že začelih komasacij
- načrtovati (zagotoviti tudi prostorske pogoje v planih) klavnico na območju občine
- oživiti nacionalni projekt namakanja in načrtovati tudi posamična zajetja
- protipožarna paša
- pomoč za vzdrževanje lokalnih poti

- aktivnejši vlogi upravne enote pri urejanju zemljišč
- ustanovitev Kmetijskega zavoda Koper
- aktivnejša vloga Sklada kmetijskih zemljišč pri zemljiških operacijah in izgradnji namakalnih sistemov
- oblikovanje blagovne znamke za pridelke na območju slovenske Istre
- povezovanje kmetijstva in turizma na kmetijah
- izvajanje šolskih ekskurzij na kmetijah in na podeželju
- uvedbo dopolnilnih izobraževanj
- spodbujati okolju prijaznejše kmetovanje
- sankcionirati neobdelovanje kmetijskih zemljišč
- uvesti pomoči strokovno usposobljenih oseb
- postaviti referenta na občini pristojnega samo za kmetijstvo
- organizirati pomoč kmetom pri pravnih postopkih, predvsem v navezavi s prometom s kmetijskimi zemljišči
- uvesti lokalne razpise za podpore v kmetijstvu
- ter ustanovitev sklada za urejanje zemljišč

Priložnosti, ki jih za kmetijstvo v prihodnje vidijo udeleženci delavnic pa so naslednje:

- ekološko kmetovanje
- reja drobnice
- oljkarstvo
- predelava in prodaja na domu
- reja krav dojilj
- vinogradništvo
- reja konj za meso in rekreacijo
- sadjarstvo – predvsem pridelava češenj in smokev,
- čebelarstvo,
- ter pridelava v rastlinjakih.

Na področju razvoja dopolnilnih dejavnosti pa so udeleženci izpostavili naslednje probleme:

- preostra zakonodaja
- obstoj prostorskih omejitev za dopolnilne dejavnosti in togost zazidalnih načrtov
- pomanjkanje finančnih sredstev za investicije
- težavno in zamudno urejanje dokumentacije (birokracija)
- na voljo premalo strokovne pomoči ter pomanjkljivo delo svetovalne službe na tem področju
- pomanjkanje povezovanja in sodelovanja
- neurejena infrastruktura v naseljih
- slaba informiranost o možnostih, pogojih in programih pomoči
- ter nedokončan projekt vinske ceste.

Med ukrepi s katerimi bi bilo moč zmanjšati izpostavljene probleme pa so predvsem navedli:

- vzpodbuditi skupno z iniciativo za pripravo zaščitene blagovne znamke za proizvode z območja slovenske Istre

- doseči večjo fleksibilnost pri spreminjanju prostorskih planov in krajše roke za spreminjanje planov
- pomoč pri razvoju komunalne infrastrukture
- organiziranje kmečke tržnice
- izdelava razpisov »od spodaj navzgor«- borza ukrepov
- vzpostavitev svetovalne službe za dopolnilne dejavnosti
- oblikovanja referata za razvoj podeželja na občini
- omogočiti uporabo obstoječih zadružnih domov oz. skupnih prostorov za prodajo (tržnica), informiranje (TIC) in promocijo
- aktivno vključevanje občine pri oblikovanju kriterijev za dopolnilne dejavnosti in pri izvajanju politike
- uvedba finančnih pomoči pri pridobivanju dovoljenj
- in organizacija sejmov

Priložnosti, ki so bile identificirane za nadaljnji razvoj dopolnilnih dejavnosti pa so sledeče:

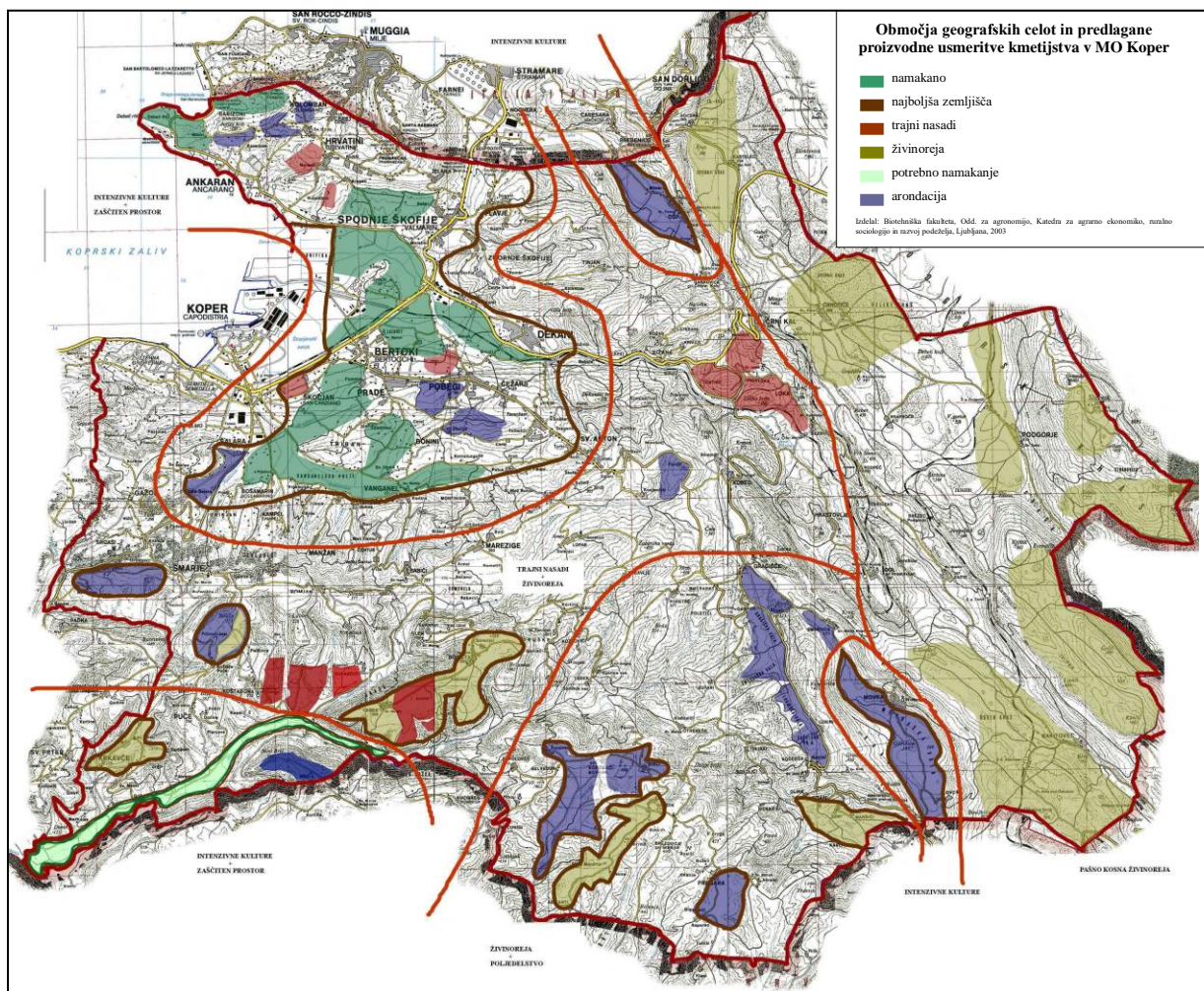
- Predelava sadja še predvsem so zanimive češnje
- proizvodnja tradicionalnih suhomesnatih izdelkov
- Uvedba kmečke tržnice v Koprju
- Prodaja na domu
- Vinotoči in osmice
- izdelava sira v domačih sirarnah
- tradicionalni izdelki domače obrti
- prodaja na domu
- turizem na kmetiji
- uvedba »wellnes« in nudenje socialnih uslug (izobraževalne kmetije) kot dopolnilna dejavnost.

2.1.2 Razdelitev občine na območja s prednostmi za posamezne proizvodne usmeritve

Prostorska analiza naravnih potencialov za razvoj kmetijstva v MO Koper in upoštevanje ekspertnih znanj lokalnih kmetijskih strokovnjakov sta omogočila opredelitev petih območij za posamezno osnovno kmetijsko dejavnost (glej sliko 1):

- območje primerno za gojenje intenzivnih kultur (zelenjadarstvo in vrtnarstvo) na prostem in v zaščitenem prostoru – zemljišča najboljše kakovosti, z razpoložljivimi vodnimi viri za namakanje in izgrajenimi namakalnimi sistemi, dobra infrastrukturna opremljenost, neposredna bližina prodajnih trgov (Koper, Trst),
- območje primerno za gojenje intenzivnih kultur (zelenjadarstvo) na prostem – zemljišča najboljše kakovosti, z razpoložljivimi vodnimi viri za namakanje in izvedenimi zložbami zemljišč,
- območje primerno za sadjarstvo in vinogradništvo ter pašno-kosno živinorejo – zemljišča srednje kakovosti in razgibanega terena z nekaterimi absolutnimi sadjarskimi in vinogradniškimi legami,

- območje primerno za poljedelstvo in intenzivno živinorejo – zemljišča srednje kakovosti v ravninah z opravljenimi arondacijami ter
- območje primerno za pašništvo in pašno kosno živinorejo – zemljišča slabše kakovosti in območja pod močnim pritiskom opuščanja pridelavi in posledično zaraščanja



Slika 1: Območja geografskih celot in predlagane proizvodne usmeritve kmetijstva v MO Koper

a. območja varovanja kmetijskih zemljišč največje ustreznosti (**ZELO PRIMERNO**).

To so območja najvišje stopnje primernosti za kmetijsko pridelavo in hkrati najnižje stopnje ranljivosti okolja. S tem razlogom so ta zemljišča deležna največje stopnje varstva. V teh območjih poteka intenzivna kmetijska pridelava, vendar se izvajanje dejavnosti ne glede na to ravna po splošnih načelih varstva okolja in virov. V teh območjih so možne vse vrste agrarnih operacij in ukrepov kot so komasacije, regulacije, hidromelioracije in namakanje.

Taka območja so v zaledju mest Koper na območju Valmarina, Bertokov, Vanganela, ter v dolini reke Dragonje. Pri tem je območje neposrednega zaledja

mesta Koper tudi najbolj pod pritiskom urbanizacije in širitve trgovskih in industrijskih con. Žal MO Koper razen omenjenih površin ne razpolaga z enakovrednimi nadomestnimi kmetijskimi površinami, ki bi jih bilo mogoče usposobiti za enakovredno kmetijsko proizvodnjo. Zaradi tega se je potrebno v največji možni meri zavzemati za ohranitev teh površin v primarni rabi.

Poleg tega sodijo v to kategorijo tudi nekatera že komasirana zemljišča v notranjosti občine (Movraška Vala in Osapska dolina).

b. območja varovanja kmetijskih zemljišč (*PRIMERNO*).

To so območja zmerne ustreznosti za kmetijsko pridelavo, bodisi zaradi slabših naravnih možnosti za kmetijsko pridelavo (manjša izkazana stopnja primernosti – slabša tla), bodisi zaradi omejevalnih dejavnikov (velika stopnja ranljivosti - območja varstva vodnih virov). Ne glede na to so ta kmetijska zemljišča deležna visoke stopnje varstva. Kmetijstvo na teh območjih ostaja pomembna dejavnost, izraženi pa so tudi drugi interesi ohranjanje značaja krajine, dediščinski interes, ohranjanje poseljenosti, rekreacija, izkoriščanje drugih naravnih virov (pitna voda). Mešanje rab in dejavnosti je v takih območjih bolj očitno in dopustno kot v prvem območju.

V MO Koper sodijo v to kategorijo območja že izvedenih komasacij v podoljih Koperskih Brd in sadjarske in vinogradniške lege na njihovih pobočjih ter območje v okolici Črnega kala.

Ravno tako sodi v to območje tudi del občine nad Kraškim robom, ki pa je zaradi slabše kakovosti in plitve plasti rodovitne prsti ter pomanjkanja vode primerno predvsem za pašništvo in pošno-kosno živinorejo (predvsem drobnica in ekstenzivna reja govedi), ki obenem predstavlja tudi najbolj učinkovito sredstvo v boju proti zaraščanju.

c. območja možne menjave rab (*POGOJNO PRIMERNO*).

To so manjša območja, ki jih bi bilo možno zaradi majhne ustreznosti za kmetijsko pridelavo (slabša tla, ostanki zemljišč znotraj urbanih območij, onesnažena zemljišča v bližini prometnic ipd.) prepustiti "neprimarnim" rabam oziroma jih prepustiti drugim rabam zaradi drugih izkazanih varovalnih interesov (npr. zaščitni vegetacijski pasovi, rekreacijska območja).

Po pedoloških in hidroloških lastnostih tal ter predvsem zaradi svoje neugodne lege v neposredni bližini pristanišča in drugih gospodarskih in infrastrukturnih objektov (skladišče fosilnih goriv, avtocestna pentlja) pogojno lahko v to kategorijo uvrstimo tudi območje med Bonifiko in Serminom, ki pa že ima možnost namakanja. V primerih širitve drugih gospodarskih dejavnosti na to območje, priporočamo na preostalih površinah omogočiti povečanje intenzivnosti pridelave po enoti površine z uporabo plastenjakov in rastlinjakov, ki jih je moč postaviti tudi znotraj industrijskih in trgovskih con.

3 RAZVOJNI CILJI KMETIJSTVA IN DOPOLNILNIH DEJAVNOSTI NA OBMOČJU MO KOPER

3.1 Sprememba razvojne paradigme kmetijstva

Cilji kmetijske strukturne politike in politike razvoja podeželja priznavajo preko plačevanja družbeno pomembnih storitev (poseljenost, kulturna krajina, okolje), ki niso neposredno tržno merljive, kmetijstvu njegovo večnamensko družbeno vlogo. Ti cilji so v okviru okoljskih in krajinskih vzpodbud:

- zagotavljanje stabilne demografske strukture in ohranjanje trajne poseljenosti prostora - temelj za nadaljnje zagotavljanje decentralizirane poselitve v Sloveniji,
- ohranjanje zemljiških in drugih proizvodnih potencialov - prispevek k zagotavljanju zadovoljive stopnje samooskrbe s hrano,
- ohranjanje kulturne krajine - temelj za uspešno razvijanje turistične in rekreacijske dejavnosti v prostoru v skladu z načeli trajnostnega razvoja podeželja,
- ohranjanje v preteklosti doseženega ekološkega ravnovesja v prostoru - pogoj za preprečevanje različnih naravnih nesreč v okolju,
- ohranjanje biotske raznovrstnosti - prispevek k varstvu narave,
- ohranjanje naravne in kulturne dediščine - prispevek k zagotavljanju pokrajinske in narodne identitete,
- izboljšanje kmetijske strukture.

Kot za državno raven tudi za MO Koper velja, da paradigma, ki je predvidevala le zagotavljanje čim večjega deleža oskrbe s hrano oz. intenziviranje pridelovanja ne velja več. Vse večja vključenost Slovenije v evropsko tržišče, na katerem obstajajo presežki kmetijskih proizvodov, zagotavlja nemoteno oskrbo s prehranskimi proizvodi. Vse bolj razvit sistem prometnih komunikacij odpravlja omejitve na tem področju. Tudi obrambni vidiki so vse manj pomembni, saj se Slovenija vključuje v evropski obrambni sistem in NATO.

S tem pa seveda ni rečeno, da je kmetijstvo v MO Koper zanemarljiva gospodarska dejavnost in mu ni potrebno posvečati posebne razvojne pozornosti. Kmetijstvo skupaj z gozdarstvom vendarle pokriva večji del prostora občine, pomembno sooblikuje krajinsko podobo mestnega zaledja in omogoča zaposlitev ne zanemarljivemu delu prebivalstva v podeželskem predelu občine. Na teh izhodiščih kaže graditi novo razvojno paradigmo kmetijstva v MO Koper. To paradigmo bi lahko formulirali takole: **Kmetijstvo v MO Koper naj v čim večji meri prispeva k oblikovanju in vzdrževanju kvalitetne kulturne krajine in k ohranitvi poseljenosti tudi v najbolj odmaknjenih predelih občine, da ostane celoten prostor gospodarsko aktiven in bo lahko služil pokrivanju gospodarskih, kulturnih in rekreativnih potreb prebivalstva MO Koper.**

V razpravi o novi razvojni paradigmi pa je bil poleg strinjanja o pomenu sekundarnih funkcij kmetijstva poudarjen tudi pomen primarnih funkcij: Ohranjanje pogojev za razvoj intenzivne proizvodnje za trg, kjer za to obstajajo ugodne prostorske, pedološke in ekološke razmere (neposredno zaledje mesta Koper). Zaledje pa naj ostane bolj sonaravno.

Zaščititi je potrebno področja, ki so že sedaj najbolj zanimiva za pridelavo (že opremljene površine z namakalnimi sistemi, zaokrožene komplekse, predvideti območja za pridelavo v zaščitenem prostoru...).

Prav tako je smiselno in potrebno še posebej vzdrževati gospodarsko zanimive in perspektivne panoge, ki imajo že razvite lokalne trge: vrtnarstvo, sadjarstvo in vinogradništvo, oljke so bolj sekundarnega pomena. Za doseg tega cilja pa je potrebno tudi intenzivno razvijati organiziranost za pridelavo in predvsem povezovanje za trženje.

3.2 Cilji razvoja kmetijstva in dopolnilnih dejavnosti

Na osnovi tako oblikovane razvojne paradigme lahko opredelimo naslednje razvojne cilje:

- **Vzdrževanje in oblikovanje kulturne krajine**
- **Ohranitev poseljenosti**
- **Ohranitev kmetijske proizvodnje**
- **Zagotavljanje primerne dohodka za kmetije**
- **Ohranjanje tradicionalnih pasem domačih živali**

3.2.1 Vzdrževanje in oblikovanje kulturne krajine

Kulturna krajina ni naravna danost in je spremenljiva kategorija prostora. Je v osnovi odraz konkretne kmetijske in gozdarske rabe podeželskega prostora. Kulturna krajina mora ustrezati tudi določenim estetskim merilom. Predvsem sta s tega vidika pomembni urejenost in obdelanost zemljišč. Neobdelanost, zaraščenost s pleveli in z grmovjem se smatrajo kot pojav razkroja kulturne krajine, prav tako tudi obremenjenost zemljišč z divjimi odlagališči odpadkov, prisotnost zanemarjenih in podirajočih se objektov in podobno. To so znamenja, da kmetijska dejavnost na območju usiha, da se zgublja občutek za urejenost in estetsko vrednost krajine oziroma, da zmanjkuje moči za vzdrževanje krajine ter, da se prebivalstvo stara oziroma admira. Vzdrževanje kulturne krajine je realno možno samo z rednim obdelovanjem kmetijskih zemljišč, kar zahteva prisotnost zadostnega števila kmetov. Zamisli, da bi kulturno krajino lahko vzdrževali z načini vzdrževanja parkov, so nerealne, saj bi bili stroški previsoki. Uresničevanje tega razvojnega cilja torej zahteva ohranitev poseljenosti tudi na odmaknjenih območjih in ohranitev kmetijske proizvodnje tudi na ekonomsko marginalnih zemljiščih. Zato lahko to dvoje opredelimo kot naslednji razvojni cilj.

3.2.2 Ohranitev poseljenosti

Ohranitev poseljenosti podeželskega prostora na območju MOK, kljub neposredni bližini velikega urbanega središča, ki nudi razmeroma ugodne možnosti zaposlovanja v nekmetijskih dejavnostih, ter visoko raven razvitosti komunalne in prometne infrastrukture in s tem pa omogoča relativno hitro dostopnost, predstavlja določen problem, ker je bilo območje Istre v zgodovini deležno večjih

valov izseljevanja, pri čemer pa izpraznjen podeželski prostor niso v enaki meri zapolnili novi priseljenci. Le-ti so naseljevali predvsem v urbanih območjih. Predvsem v najbolj odmaknjenih naseljih še vedno prihaja do intenzivnega demografskega praznjenja predvsem zaradi odmiranja starejših generacij, ki prevladujejo. Tem procesu bo najprej izpostavljena kmečka populacija. Zato je potrebno tudi v teh naseljih zagotoviti take življenjske razmere, da bodo zanimive tudi za mlade. Pomembna sestavina takih razmer so med drugim zadostne možnosti za pridobivanje dohodka, tako dopolnilnega za kmetije kot tudi dohodka iz nekmetijskih dejavnosti za nekmečki del podeželske populacije. Za ohranitev poseljenosti takih predelov je ključnega pomena, da poleg kmetov zadržimo tudi nekmečki živelj, saj sicer premočno osiromašenje socialne sredine povzroči, da se tudi mlada kmečka populacija odloči za izselitev.

3.2.3 Ohranitev kmetijske proizvodnje

Ohranitev kmetijske pridelave je predpogoj za ohranitev poseljenosti. Če kmet ne more obdelovati zemlje oziroma izgubi motivacijo za to, izgine temeljni motiv za njegovo bivanje v podeželskem prostoru. Pri tem cilju gre za to, da se ohranijo v proizvodni funkciji in kondiciji vsa zemljišča, ki jih je mogoče s sodobnimi tehnikami proizvodno koristiti. Razpon teh tehnik je zelo širok, od intenzivne pridelave v rastlinjakih, do paše takih travniških zemljišč, ki za strojno pridelovanje krme niso več primerna. Pri tem vprašanje ekonomske donosnosti proizvodnje ni več primarno, če gre prvenstveno za izpolnjevanje sekundarnih funkcij kmetijstva. Pokrivanje stroškov izvajanja teh funkcij namreč praviloma ni mogoče samo s prihodkom od prodaje proizvodov, pač pa jih je nujno potrebno pokrivati s financiranjem iz javnih virov v obliki subvencij in podobno. Seveda pa je potrebna tudi presoja, katera marginalna kmetijska zemljišča je smiselno prepustiti drugim rabam (gozd, pozidava), ne da bi ogrozili uresničevanje primarnih ciljev na področju kmetijstva. Objektivnih strokovnih meril za take presoje ne moremo postaviti. Kot splošno načelo pa zagovarjamo naslednje: čimbolj kvalitetna so zemljišča, tem strožji naj bodo kriteriji za spremembo njihove namembnosti, saj je gospodarnost pridelovanja na takih zemljiščih večja. Podobno velja za strnjene komplekse kmetijskih zemljišč in še posebej komplekse, ki imajo že izgrajeno potrebno osnovno infrastrukturo za visoko intenzivno pridelavo (mišljeni so zaježitve in primarni cevovodi za namakanje). V zvezi s tem je aktualno tudi vprašanje, kako obravnavati komplekse kmetijskih zemljišč znotraj urbanih območij. Po našem mnenju je takšne komplekse z ekonomskega vidika še smiselno trajno oziroma dolgoročno ohranjati v primeru če omogočajo delovno intenzivno vrtnarsko proizvodnjo najmanj v obsegu, ki polno zaposli eno delovno moč. Ključni pogoj za ohranitev kmetijske pridelave pa je, da ta pridelava omogoča kmetom doseganje primerne dohodka za vloženo delo.

3.2.4 Zagotavljanje primerne dohodka za kmetije

Kaj je primeren dohodek je še vedno odprto strokovno vprašanje. Izhajamo iz stališča, da je to dohodek, ki je primerljiv z dohodkom ustrezne kvalifikacijske skupine zaposlenih v gospodarstvu, pri čemer je seveda treba upoštevati tudi stopnjo ефективne zaposlenosti na kmetiji. Kmetija, ki po svoji velikosti in proizvodni

strukturi omogoča polovično zaposlenost naj omogoča tudi polovični dohodek iz te dejavnosti, pri čemer je treba šteti v prihodek tako neposredne prihodke od proizvodnje, kot posredne vire prihodka, npr. subvencije in podobno. Za manjkajoči del zaposlitve na premajhnih kmetijah pa je treba razviti možnosti za dopolnilne vire dohodka (dopolnilne dejavnosti, zaposlitev s skrajšanim delovnim časom ipd.).

V smislu optimiranja dohodka iz kmetijske dejavnosti si moramo prizadevati za:

- izboljšanje posestne strukture, kar vključuje ne le oblikovanje dovolj velikih obratov za profesionalne kmetije, pač pa tudi povečevanje in zaokroževanje kmetij z mešanimi viri dohodka,
- zmanjšanje razdrobljenosti kmetijskih zemljišč (komasacije, zamenjave, dolgoročni zakup ipd.),
- ponekod izboljšanje kmetijskih zemljišč (agromelioracije, namakanje),
- prestrukturiranje pridelave oziroma uvedba delovno intenzivnih proizvodnih panog na manjših obratih kot so zelenjadarstvo, cvetličarstvo, sadjarstvo,
- ponekod tudi ekstenziviranje pridelovanja v cilju zmanjševanja stroškov, npr. ekstenzivna paša in podobno,
- izboljšanje organizacije trženja pridelkov s kmetij,
- spodbujanje gradnje in redne uporabe namakalnih sistemov.

Kot poseben ukrep v smeri uresničevanja tega in tudi drugih ciljev pa je potrebno najti ustrezne prostorske rešitve za tiste razvojno perspektivne kmetije, ki so locirane v naseljih na obrobju mesta in jih vse intenzivnejša urbanizacija teh naselij oziroma sosesk utesnjuje ali kar onemogoča v njihovem razvoju. Za take kmetije je treba najti možnosti za preselitev na primernejše lokacije čim bliže njihovih obdelovalnih zemljišč.

V zvezi z zagotavljanjem možnosti za dodatno zaposlitev ne polno zaposlenih članov kmečkih družin pa bo treba spodbujati razvoj dopolnilnih dejavnosti na kmetijah. Dopolnilne dejavnosti na kmetijah kot so prodaja na domu, kmečki turizem, kmečke tržnice, razne storitve ipd. pa obenem lahko pomenijo tudi obogatitev ponudbe za lokalno mestno prebivalstvo, še predvsem pa za turistično ponudbo občine.

3.2.5 Ohranjanje tradicionalnih pasem domačih živali

Ta cilj je intenzivno naravnano v uresničevanje sekundarnih funkcij kmetijstva. Gre za spodbujanje vloge kmetijstva kot ohranjevalca biotske raznolikosti, ki se je oblikovala tekom zgodovinskega razvoj, kakor tudi ohranjevalca kulturne dediščine, ki je vezana na gospodarno izrabo posameznih avtohtonih vrst domačih živali. Območje Istre je tako znano po posameznih avtohtonih in tradicionalnih pasmah in vrstah domačih živali. Predvsem je tu potrebno omeniti istrsko govedo – Boškarin in osla kot tradicionalno delovno žival.

4 PRIPOROČENE USMERITVE KMETIJSKE PROIZVODNJE NA OBMOČJU MESTNE OBČINE KOPER

Proizvodna usmeritev posameznih kmetijskih obratov ni odvisna le od naravnih danosti kot so kakovost kmetijskih zemljišč in klimatske razmere, pač pa vse bolj tudi od tržnih možnosti. Še vedno pa ima pri tem zelo pomembno vlogo tudi osebni interes oziroma nagnjenost posameznih lastnikov kmetij do posamezne dejavnosti. Zlasti tega poslednjega dejavnika praktično ni mogoče usmerjati drugače, kot s postopnim prepričevanjem in argumentiranjem o ekonomski in siceršnji smiselnosti konkretne proizvodne usmeritve. Za to je potrebno dolgotrajno strokovno oziroma svetovalno delo.

Ne glede na to je potrebno opredeliti najbolj primerne proizvodne usmeritve za posamezna proizvodna območja, pri čemer je potrebno upoštevati tako naravne kot prostorske in družbene danosti oziroma omejitve. Te usmeritve naj služijo predvsem kot dolgoročna orientacija za kmetovalce, ne pa kot obveznost, ki bi jo predpisali s prostorsko ureditvenim dokumentom. Treba je namreč upoštevati, da vsaka preusmeritev proizvodnje na kmetijah zahteva pogosto velika dodatna vlaganja, ki jih praviloma ni mogoče izpeljati v kratkem času, pač pa le postopoma v daljšem obdobju. Normativno moč imajo lahko le omejitve naravnane v varstvo okolja in podtalnice npr. na vodovarstvenih območjih, vse drugo pa je treba prepustiti odločanju kmeta, pri čemer se ta vse bolj ravna prvenstveno po ekonomskih kriterijih, ki se v dinamičnih gospodarskih razmerah lahko hitro spreminjajo. Prav v tem ravnanju obstajajo možnosti vplivanja na proizvodne odločitve kmetov z ukrepi fiskalne kmetijske politike tako na državni kot občinski ravni. Opredelitev najbolj primernih proizvodnih usmeritev za posamezna območja je torej tudi izhodišče za oblikovanje specifičnih agrarnopolitičnih ukrepov.

4.1 Območje gojenja intenzivnih kultur (zelenjadarstvo in vrtnarstvo) na prostem in v zaščitenem prostoru

Gojenje intenzivnih kultur (zelenjadarstvo in vrtnarstvo) na prostem in v zaščitenem prostoru se predvideva na območju zemljišča najboljše kakovosti za kmetijsko proizvodnjo, kjer že razpolagajo z razpoložljivimi vodnimi viri za namakanje in izgrajenimi namakalnimi sistemi, ter dobro infrastrukturno opremljenostjo. To so tudi območja kjer kmetje lahko maksimalno izkoriščajo neposredno bližino močnih prodajnih trgov (Koper, Trst).

Naravne danosti omogočajo tu tudi razmeroma intenzivno pridelavo vrtnin na njivah brez nevarnosti, da bo ta pridelava povzročala omembe vredne ekološke motnje ali pomenila nevarnost onesnaževanja okolja.

Poljedelska pridelava vrtnin naj bo tu izrazito tržna in naravnana k potrebam mesta. Prevladovala bo pridelava vseh vrst zgodnjih vrtnin, kakor tudi vse ostale sezonske zelenjave, ki pa mora imeti zagotovljeno namakanje v času pomanjkanja padavin. Ta območja so še posebej primerna tudi za pridelavo zlasti tistih vrst vrtnin, ki so razmeroma občutljive za daljši transport.

V največji možni meri je potrebno pospeševati tudi vrtnarsko proizvodnjo v zaščitenem prostoru, s čemer v največji možni meri izrabljena geografsko-klimatska prednost, ter prednost neposredne bližine potrošnih središč. Prednost rastlinjakov je tudi v tem, da jih ni potrebno umeščati izključno na kmetijska zemljišča, temveč lahko stojijo tudi znotraj drugih vrst rabe (npr opuščene industrijske površine, ali znotraj novih industrijskih con).

Eventualna pridelava poljščin na tem območju praviloma ne bo tržno naravnana, saj ni dovolj velikih obratov. Pridelovanje poljščin bo vezano predvsem na pridelovanje okopavin in krušnih žit, manj pa na pridelovanje krmnih poljščin, to je predvsem koruze in silažne koruze. Omenjene poljščine je tudi zaradi potreb kolobarjenja mogoče ugodno kombinirati z njivsko pridelavo vrtnin.

Živinoreja je na tem območju z vidika naravnih pogojev sicer omogočena, vendar ja zaradi ekonomske primerljivosti ne priporočamo, kajti vrtnarstvu, bi bila z vidika paritetnega dohodka lahko primerljiva samo visoko intenzivna proizvodnja (prašičereja, perutninarstvo, mlečna proizvodnja, ki bi temeljila na kupljeni krmi), kar pa zahteva razmeroma visoko koncentracijo živali in tehnologijo, ki predstavlja ekološko motnjo (smrad).

Navedena proizvodna usmeritev omogoča tudi ohranitev uveljavljenega krajinskega vzorca. Kmetijski proizvodni prostor tega tipa lahko nudi tudi omejene možnosti za rekreacijske dejavnosti, ki pa morajo vendarle biti nadzorovane, da ne pride do škod pri kmetijski pridelavi (npr.: označene sprehajalne poti, prepoved vožnje z avtomobili ipd.).

4.2 Območje gojenja intenzivnih kultur (zelenjadarstvo) na prostem

Za tovrstno proizvodnjo so primerna zemljišča najboljše kakovosti, z razpoložljivimi vodnimi viri za namakanje in izvedenimi zložbami zemljišč, ker predvidevamo, da bo tu prevladovala poljedelska pridelava vrtni, za kar pa je gospodarno predvsem na večjih sklenjenih površinah,

Poljedelska pridelava vrtnin naj bo tudi tu izrazito tržna in naravnana k potrebam mesta, kakor tudi širše okolice. Prevladovala bo pridelava zgodnejši vrtnin, kakor tudi vse ostale sezonske zelenjave, ki pa mora imeti zagotovljeno namakanje v času pomanjkanja padavin.

Na teh območjih se lahko pojavi tudi že pridelava poljščin' ki bo tržno naravnana, vendar pa ne v večjem obsegu, saj tudi tu primanjkuje zemljišč za oblikovanje dovolj velikih obratov. Pridelovanje poljščin bo vezano predvsem na pridelovanje okopavin in krušnih žit, manj pa na pridelovanje krmnih poljščin, to je predvsem koruze in silažne koruze. Omenjene poljščine je tudi zaradi potreb kolobarjenja mogoče ugodno kombinirati z njivsko pridelavo vrtnin.

Ravno tako je na teh območjih moč pričakovati razvoj posameznih obratov z intenzivno živinorejo, vendar pa bo še vedno težko konkurirala vrtnarstvu, zato

posebnega pospeševanja živinoreje na tem območju ne priporočamo. Ker so to območja, ki že imajo podeželski značaj, tu razmeroma visoka koncentracija živali in tehnologija, ki predstavlja ekološko motnjo (smrad) sama po sebi ni več tako problematična.

4.3 Območje sadjarstva in vinogradništva ter pašno-kosne živinoreje

Za pridelavo v trajnih nasadih in pa pašno-košni sistem reje živine je izrazito primeren tisti del občine, ki ga zavzema osrednji razgiban del površine občine na zemljišča srednje kakovosti in kjer se nahajajo tudi nekatere absolutne sadjarske in vinogradniške lege.

Za gojenje so primerne vse termofilne sadne vrste in vrste vinske trte, ki jih poznamo v Sloveniji. Te možnosti kaže v čim večji meri izrabiti, saj gre za tržno zanimive proizvode in za delovno intenzivno dejavnost, ki omogoča razmeroma dobre dohodke že na razmeroma majhnih površinah. Koper in predvsem Trst kot velik potrošni center ponuja praktično neomejene možnosti trženja. Glede na to, da je pridelovanje sadja že tradicionalno in se lahko uspešno vključuje tudi v turistično ponudbo, kaže to panogo pospešeno razvijati povsod, kjer to dopuščajo naravne danosti in kjer je mogoče spodbuditi interes pridelovalcev. Med posameznimi sadnimi vrstami, bi morda kazalo posebej omeniti češnje, ki z napredkom v pridelovalnih tehnologijah in tehnikah zopet postajajo tudi ekonomsko zanimivo sadje za pridelavo v intenzivnih nasadih. Pri pridelovanju drugih sadnih vrst pa priporočamo predvsem tiste, ki so zanimive za sezonsko potrošnjo in so občutljive za daljše Transporte.

Kar se tiče vinogradništva, je na področju že sedaj močno prisotno, in tudi pridelovalni sortiment ustreza tako klimatskim razmeram, kakor tudi trendom pri okusih potrošnikov.

Možnosti za drugo kmetijsko pridelavo so tu zaradi konfiguracije terena omejene predvsem na živinorejo na osnovi pašno kosne tehnologije. Večino kmetijskih zemljišč na tem območju bo mogoče ohraniti v kmetijski proizvodni funkciji samo s pašo. Brez tega obstaja resna nevarnost, da se bodo obsežna območja še nadalje zaraščala in v zelo kratkem času tudi povsem zrasla. Priporočamo predvsem vzrejo plemenskih telic za potrebe (in v sodelovanju) mlekarских kmetij v drugih delih Slovenije ter pitanje bikov na paši. Možna je tudi reja drobnice predvsem za meso. Ta reja bi utegnila biti tudi ekonomsko zanimiva, če bi vzpostavili organizirano mrežo za trženje teh proizvodov. Potrošnja jagnetine in kozletine pri nas žal še ni (ali ni več) toliko razširjena, da bi bila neorganizirana prodaja dovolj učinkovita.

Na tem območju bi kazalo razširiti tudi rejo konj in sicer v kombinaciji: uslužnostna reja športnih konj in reja plemenskih konj hladnokrvnih pasem. Bližina mesta ponuja možnosti za širši razmah konjskega športa, predvsem rekreativnega. Po predvidevanjih se bo v prihodnosti povečala potrošnja konjskega mesa, predvsem zaradi uživanja zdrave hrane in novih modernih trendov v prehrani. Za nekaj kmetij

na barjanskem območju konjereja prav gotovo lahko predstavlja zanimivo proizvodno oziroma tržno nišo.

4.4 Območje primerno za poljedelstvo in intenzivno živinorejo

Na tem območju se nahajajo zemljišča srednje kakovosti v ravninah na katerih so bile deloma opravljene tudi arondacijami, kako da so prisotni tudi večji zaokroženi kompleksi.

Naravne danosti omogočajo tu razmeroma intenzivno poljedelsko brez nevarnosti, da bo ta pridelava povzročala omembe vredne ekološke motnje ali pomenila nevarnost onesnaževanja okolja. Pridelovanje poljščin bo vezano bodisi na govedorejo, ki je in bo na tem območju glavna proizvodna usmeritev v živinoreji. , pridelavo tržnih poljščin, ki pa praviloma ne bo potekala v večjem obsegu, saj kljub zemljiškim operacijam, zaradi velikega števila lastnikov ni moč tvoriti dovolj velikih obratov. Prisotno pa bo tudi njivsko pridelovanje vrtnin. Pri pridelavi krme bo prevladovalo pridelovanje krmnih poljščin, predvsem koruze in silažne koruze, zaradi potreb kolobarjenja pa bo treba vključevati tudi pridelovanje okopavin in krušnih žit. Zaradi bližine trga bo verjetno v manjšem obsegu zanimivo tudi pridelovanje alternativnih poljščin. S tovrstno pridelavo se bodo ukvarjale predvsem tiste manjše kmetije, ki se ne bodo ukvarjale z živinorejo. Te poljščine je mogoče ugodno kombinirati z njivsko pridelavo vrtnin.

Od živinorejskih panog priporočamo v tem območju predvsem rejo krav molznic. Ta reja ne zahteva pretirano visoke koncentracije živali, neposredna bližina mesta pa odpira tudi pomembne tržne niše za neposredno prodajo mleka in mlečnih izdelkov (skuta, smetana, maslo). Reje prašičev je ravno tako možna, saj komercialna reja zaradi podeželskega okolja ne bo predstavljala večjo ekološko motnjo (smrad). Utegnila biti zanimiva tudi reja kokoši nesnic, bodisi po pašni tehnologiji zaradi možnosti neposredne prodaje kakovostnih jajc, kakor tudi. intenzivna industrijska reja kokoši nesnic, ki temelji na kupljeni krmi.

4.5 Območje primerno za pašništvo in pašno kosno živinorejo

Območje se nahaja na zemljiščih slabše kakovosti in je podvrženo močnim pritiskom opuščanja pridelave in posledično zaraščanju.

Možnosti za drugo kmetijsko pridelavo so tu zaradi geografsko pedoloških razmer in konfiguracije terena omejene predvsem na živinorejo na osnovi paše in pašno kosne tehnologije. Večino kmetijskih zemljišč na tem območju bo mogoče ohraniti v kmetijski proizvodni funkciji samo s pašo. Brez tega obstaja resna nevarnost, da se bodo obsežna območja še nadalje zaraščala in v zelo kratkem času tudi povsem zarasla. Priporočamo predvsem ekstenzivno vzrejo govedi (plemenskih telic za potrebe (in v sodelovanju) mlekarskih kmetij v drugih delih Slovenije, krav dojilj ter pitanje bikov na paši. Priporočamo tudi rejo drobnice tako za meso, kakor deloma tudi za mleko z namenom predelave. Zaradi večjih možnosti pridobivanja neposrednih podpor priporočamo usmeritev integrirano ali biološko pridelavo.

Zaradi nižjih stroškov pridelavo, bi tak način reje utegnil biti ekonomsko precej zanimiv. Potrebno pa bo več truda posvetiti tudi vzpostavili organizirane mrežo za trženje teh proizvodov. Potrošnja jagetine in kozletine pri nas žal še ni (ali ni več) toliko razširjena, da bi bila neorganizirana prodaja dovolj učinkovita.

5 PROJEKCIJA RAZVOJA KMETIJSTVA IN AGRARNE STRUKTURE NA OBMOČJU MESTNE OBČINE KOPER

Po popisu leta 2000 je bilo v MO Koper skupaj 1359 družinskih kmetij. Povprečna velikost kmetijskega gospodarstva je bila majhna, le 2,2 ha kmetijskih zemljišč v uporabi (KZU) na kmetijo. To seveda pomeni, da se te majhne kmetije zgolj s kmetijstvom zelo težko preživljajo. Tudi število živali, ki jih kmetje redijo je majhno, veliko kmetij pa živali na kmetiji sploh nima več.

Preglednica 1: Število družinskih kmetij, površina kmetijskih zemljišč v uporabi, povprečna velikost družinskih kmetij v ha in število glav živine v MO Koper 2000, (vir: Popis kmetijstva 2000)

Število družinskih kmetij	1359
KZU v ha	3018,12
Povprečna velikost KZU v ha/kmetijo	2,22
Glave živine	
- govedo (št. kmetij / št. živali)	164 / 470
- prašiči (št. kmetij / št. živali)	99 / 537
- ovce (št. kmetij / št. živali)	24 / 841
- koze (št. kmetij / št. živali)	81 / 358

Preglednica 2: Kmetijska zemlja v uporabi v MO Koper, 2000 (vir: Popis kmetijstva 2000)

	Površina zemljišč v uporabi (ha)	%
Posevki na njivah	883,66	29
Intenzivni sadovnjaki	388,12	13
Kmečki sadovnjaki	81,48	03
Vinogradi	670,17	22
Travniki in pašniki	994,69	33
Skupaj	3017,12	100

Po podatkih o dejanski rabi kmetijskih zemljišč v MO Koper iz popisa kmetijstva 2000 vidimo, da največ kmetijskih zemljišč v strukturi v občini predstavljajo travniki in pašniki, sledijo posevki na njivah, na tretjem mestu pa so vinogradi.

Preglednica 3: Ocena velikost kmetij po izbranih proizvodnih modelih (Kovačič in sod, 2001)

Proizvodni tip	Potrebna površina za zaposlenost 1 PDM
Govedoreja	20 ha
Prيرهja mleka+ poljedelstvo	28 ha
Sadjarstvo	3 ha
Zelenjadarstvo	3,3 ha

Rezultati primerjave povprečne velikosti kmetij v MOK in potrebne velikosti kmetije za polno zaposlitev ene osebe kaže, da v povprečju kmetije v MOK ne dosegajo niti potrebne velikosti za sadjarske in zelenjadarske kmetije, kaj šele za poljedelske ali živinorejske. To pomeni, da bodo morale kmetije v prihodnosti za doseg cilja zaposlenosti vsaj ene osebe povečevati. Ker pa je povečevanje možno predvsem na račun drugih kmetij, in le deloma na račun pridobivanja že zaraščenih površin, bodo morale nekatere kmetije opustiti svoje kmetovanje in prenesti svoja zemljišča na preostale kmetije. Na podlagi simulacij razvoja socioekonomske strukture kmetij v obdobju 2000-2010 (Kovačič, Udovč, 2002), predvidevamo, da je takih kmetij lahko tudi do 40 %. Ker pa z veliko verjetnostjo lahko tudi v prihodnje pričakujemo hitrejšo rast proizvodnih stroškov, kakor pa prodajnih cen kmetijskih proizvodov, bodo morale biti proizvodne površine po kmetiji še večje, kar pomeni še manjše število kmetij v MOK oz. bo potrebno intenzivno vračanje sedaj opuščanih površin v proizvodno funkcijo.

5.1 Predvidena socio-ekonomska struktura

Gornja ocena bodočega števila kmetij je napravljena na predpostavki, da kmetija omogoča polno zaposlitev samo enemu članu družine. Gre torej za mešane kmetije s kombiniranimi viri dohodka. V realnosti seveda ni pričakovati tolikšne izenačenosti kmetij glede na velikost. Verjetno je, da bo nekaj kmetij tako velikih, da bodo omogočale polno zaposlitev vsem članom družine. Te kmetije bodo bistveno večje. Vendar je mogoče z veliko gotovostjo trditi, da takih kmetij ne bo veliko, saj je bodisi zaradi pomanjkanja primernih kompleksov kmetijskih zemljišč (v zaledju mesta Koper) oziroma zapletenih dedno lastninskih razmerij, izjemno malo možnosti za oblikovanje velikih lastninskih obratov z zaokroženimi kompleksi zemljišč. Nekaj več možnosti je pri oblikovanju obratov na najetih zemljiščih, vendar tudi tu včasih skoraj nepremostljivo težavo predstavlja veliko število sklenjenih zakupnih pogodb in njihova kratkoročnost (večinoma jih je potrebno obnavljati letno). Predvidevamo, da se bodo take kmetije verjetno razvile predvsem na »območjih varovanja kmetijskih zemljišč največje ustreznosti«, torej na zemljiščih trajno namenjenih kmetijski rabi. Samo tam jim bo zagotovljena dolgoročna eksistenca in tam bo tudi najmanj neskladij z drugimi rabami prostora.

Po drugi strani se ob približno enakih družbeno-ekonomskih pogojih ne bo bistveno zmanjšal interes za kmetovanje ob službi, saj neposredna bližina dveh

velikih potrošnih središč nudi dobre možnosti za neposredno trženje pridelkov. Tako lahko računamo tudi na določen delež dopolnilnih kmetij.

Generalno smer razvoja socio-ekonomske strukture pa vendarle vidimo v smeri oblikovanja takih kmetij, ki bodo nudile polno zaposlitev vsaj enemu članu družine, družina na kmetiji pa bo sicer kombinirala različne vire dohodka, predvsem zaposlitev zunaj kmetije. Zato je smiselno, da se razvoj kmetijstva naravnava v tej smeri. To pomeni, da kaže investicijsko spodbujati vse tržno usmerjene kmetije, predvsem pa ki se lahko razvijejo do obsega, ki bo omogočal polno zaposlenost ene delovne moči. In predvsem na teh kmetijah bo težišče prihodnjega razvoja kmetijstva, ker bodo številčno prevladovale. Za preostale pa bo potrebno razviti ti. »socialno varovalno mrežo« (ukrepe, ki bodo omogočali socialno varnost in primerno življenjsko raven tistim, ki bodo zaradi nekonkurenčnosti svoje kmetijske proizvodnje primorani, z iztekom sedanjega investicijskega cikla, opuščati kmetovanje), ki bo preprečila prekomerni odliv kmečkega prebivalstva.

5.2 Prestrukturiranje proizvodnje

Glede na naravne danosti, ekološke omejitve in bližino dveh pomembnih potrošnih centrov bo smotrno spodbujanje razvoja predvsem delovno intenzivnih kmetijskih dejavnosti in sicer:

- pridelovanje vrtnin tako na njivah kot v pokritih prostorih; obseg te pridelave je mogoče bistveno povečati,
- pridelovanje sadja, oljk in vinske trte, ker ima ta pridelava že tudi sicer dolgo tradicijo, ter je ta proizvodnja ekonomsko zanimiva že na razmeroma majhnih obratih; to proizvodnjo bo potrebno bolj intenzivno vpeti v turistično ponudbo podeželskega zaledja mesta, kakor tudi v širšo turistično ponudbo celotne občine in obalne regije,
 - ekstenzivna prireja mesa govedi in drobnice, ki bo vezana predvsem na območje kjer naravne razmere ne omogočajo bolj intenzivnih kmetijskih dejavnosti (npr. območje občine nad Kraškim robom).
 - Intenzivna prireja mesa in mleka, ki bo vezana predvsem na pridelovanje krme na njivah

Vse te pridelke je mogoče deloma tržiti tudi neposredno - na domu ali na tržnici, kar je dohodkovno zanimivejše.

Tržne poljedelske proizvodnje ne bo kazalo spodbujati, saj ne bo mogoče oblikovati tako velikih obratov, da bi zagotavljali kmetijam dovolj dohodka, poleg tega v tem prostoru zaradi naravnih danosti ni tradicije specializiranih poljedelskih obratov. Tržna poljedelska pridelava bo morda zanimiva le za tiste dopolnilne kmetije, ki še ne želijo opustiti kmetovanja, nimajo pa interesa ali časovnih možnosti, da bi se ukvarjali z bolj intenzivno pridelavo. Za take lahko priporočamo bodisi pridelavo predvsem krme za ostale živinorejske kmetije na njihovem območju, ali pa pridelovanje alternativnih poljščin, ki so zanimive za trg z ekološkimi pridelki.

Kljub naravnim pogojem za intenzivno in ekstenzivno rejo govede za meso, kar je poleg reje drobnice, tudi eden največjih garantov za preprečevanje zaraščanje, ki je v MOK velik problem, je pričakovanje o večjem širjenju reje goveje živine tako v ravninskih, kot v hribovitih in travniških predelih precej vprašljivo. Zaradi izredno slabega ekonomskega položaja te panoge se bo interes kljub uvajanju dodatnih denarnih vzpodbud države zanjo prej zmanjševal kot pa povečeval. Da bi ohranili zanimanje za to dejavnost, bo treba razviti sistem neposredne prodaje, predvsem s poudarkom na dejstvu, da gre za meso živine iz sonaravne reje.

Kazalo bi razširiti tudi rejo plemenskih konj hladnokrvnih pasem. Zanimiva utegne biti uslužnostna reja športnih konj, saj se bo število meščanov, ki želijo imeti konja za osebno športno oziroma rekreacijsko dejavnost, pa ga sami ne morejo oskrbovati, povečevalo. Zaradi zmanjšane potrošnje govedine pa se bo verjetno postopoma povečala tudi potrošnja konjskega mesa. Tako utegne postati ekonomsko bolj zanimiva tudi reja konj za meso.

5.3 Možen razvoj dopolnilnih dejavnosti

Od dopolnilnih dejavnosti bi kazalo spodbujati predvsem naslednje:

1. Turistična dejavnost na kmetijah

Ta ima spričo velike koncentracije prebivalstva verjetno zadosten razvojni potencial. Razvojne možnosti se ponujajo predvsem naslednjima oblikama turistične ponudbe:

a) v bližjem zaledju mesta in obale predvsem kulinarčna ponudba s poudarkom na tradicionalnih kmečkih jedeh in pijači lastnega oziroma lokalnega izvora. Ta ponudba predvideva domačo predelavo mesa, sadja in vina, ter domačo peko kruha in drugega peciva ali pa povezavo turistične kmetije s kmetijami, ki bi izvajale to predelavo kot svojo dopolnilno dejavnost; Na območjih kjer je močnejše prisotna tudi živinoreja pa tudi predelava mleka in mlečnih izdelkov.

b) počitnikovanje na kmetiji, kar pomeni, da turistična ponudba kmetije vključuje poleg hrane tudi prenočišča in, kar kaže posebej poudariti, različne možnosti rekreacije. Predvsem možnost rekreacije v prijetnem naravnem okolju je lahko motiv za počitnikovanje na kmetiji.

Ocenjujemo, da bi turistično dejavnost v naslednjih 10 letih lahko razvilo okrog 15 kmetij.

2. Domača predelava kmetijskih pridelkov

Domača predelava kmetijskih pridelkov bo vezana predvsem na turistično ponudbo kmetij. Kot že rečeno, jo lahko opravljajo tudi kmetije, ki se s turistično ponudbo neposredno ne bodo ukvarjale. Ta koncept bi bil celo ekonomsko bolj uspešen, ker omogoča delitev dela med kmetijami in omogoča vključitev večjega števila kmetij v program dopolnilnih dejavnosti. Prav tako pa je mogoče in smiselno domačo predelavo vključiti v program neposrednega trženja kmetijskih

pridelkov na domu oziroma kmečki tržnici, kar je naslednja oblika dopolnilne dejavnosti.

3. Neposredna prodaja kmetijskih pridelkov in izdelkov domače predelave

To pomeni možnost dodatnega angažiranja delovne sile na kmetiji in s tem doseganje večjih prodajnih cen. Poleg prodaje preko lastne turistične ponudbe je možna neposredna prodaja na domu. Tako prodajo omogoča zlasti izletniški turizem in organiziranje družabnih in turističnih prireditev. S tega vidika bo smiselna razširitev in predvsem oživitev ponudbe obstoječe vinske ceste in razširitev ter popestritev ponudbe ob njej. Druga možnost neposredne prodaje je prodaja preko kmečkih tržnic. Na kmečkih tržnicah bo potrebno zagotoviti prodajo zgolj pridelkov, ki jih bodo pridelali kmetje sami. Po izkušnjah v tujini so take kmečke tržnice odprte predvsem konec tedna.

4. Uslužnostna reja športnih konj, reja plemenskih hladnokrvnih konj in storitve z njimi

Na nekaterih kmetijah v bližnji okolici Kopra in tudi v zaledju Trsta utegne biti zanimiva tudi storitev vhlavljanja in oskrbe športnih konj in nudenje turističnih storitev, kot sta vožnja s konjsko vprego in rekreacijsko jahanje. Slednje je lahko tudi v kombinaciji z rejo plemenskih konj hladnokrvnih pasem za nadaljnjo prodajo in meso. Posebej uslužnostna reja oziroma oskrba športnih konj za tiste ljubitelje tega športa, ki želijo imeti lastnega konja, pa ga sami ne morejo oskrbovati ima ob dvigu standarda mestnega prebivalstva precejšnje razvojne možnosti. Na to nas navajajo izkušnje iz razvitejših evropskih držav kjer se povpraševanje po tovrstnih storitvah stalno povečuje.

5. Oskrba starostnikov in ljudi s psihičnimi ali fizičnimi težavami

V Evropskih deželah se ta oblika dopolnilne dejavnosti vse bolj uveljavlja. Pomeni alternativno možnost domovom za ostarele oziroma ustanovam s hospitalnim značajem. Bivalno okolje, ki ga nudi kmetija in podeželska sredina, je za nekatere teh ljudi veliko sprejemljivejša. Poleg tega nudi bivanje na kmetiji tudi možnost za delovno terapijo in ohranjanje stika z naravo. Spričo prezasedenosti oziroma pomanjkanja prostora v tovrstnih ustanovah pri nas utegne biti ta oblika dopolnilne dejavnosti na kmetijah zanimiva tudi s širšega družbenega vidika, še posebej v okolici velikih urbanih centrov. Kazalo bi jo močno pospeševati in materialno spodbujati. Zahteva pa od ljudi na kmetiji posebna znanja in občutek za razumevanje problemov ostarelih oziroma zdravstveno prizadetih ljudi.

6 VLOGA OBČINE PRI RAZVOJU KMETIJSTVA IN DOPOLNILNIH DEJAVNOSTI V POGOJIH SKUPNE EVROPSKE POLITIKE RAZVOJA KMETIJSTVA IN PODEŽELJA

Z vstopom v EU je Slovenija v celoti prevzela sistem agrarnopolitičnih ukrepov unije vključno s centraliziranim vodenjem in izvajanjem kmetijske politik. V tem sistemu občine praviloma ne smejo izvajati svojih agrarnopolitičnih ukrepov, zlasti ne takih, ki bi podvajali ukrepe države oziroma delovali v nasprotju z njenimi ukrepi. Tako se odpira vprašanje pristojnosti oziroma možnosti in vloge občine v usmerjanju in spodbujanju razvoja kmetijstva na svojem območju. Ministrstvo za kmetijstvo, gozdarstvo in prehrano je v zvezi s tem vprašanjem objavilo sporočilo o pristojnosti občin na področju ukrepov kmetijske politike. Iz tega sporočila povzemamo:

1. Lokalne skupnosti lahko uvedejo ukrepe kmetijske strukturne politike, ki pa ne smejo biti v nasprotju z nacionalnim programom in akti vlade. Občine lahko izvajajo naslednje ukrepe:

- priprava razvojnih in investicijskih programov,
- investicije in tehnološke posodobitve v kmetijstvu in živilski industriji,
- podpore razvoju dopolnilnih dejavnosti na kmetijah,
- izobraževanje na področju kmetijstva,
- podpora programom razvoja v obliki svetovalne dejavnosti,
- pospeševanje društvene dejavnosti,
- investicijska podpora razvoju ekoloških kmetijskih gospodarstev,
- podpora ukrepom varovanja okolja in ohranjanja naravne in kulturne dediščine ter
- podpora kmetovanju na zavarovanih območjih.

2. Poleg teh so dovoljeni še nekateri drugi ukrepi:

- preventivni ukrepi kot so. zdravstveno varstvo rastlin in živali, testiranje strojev ipd.,
- pomoč zaradi težjih pogojev dela (npr.: prevoz vode, sofinanciranje zbiranja mleka),
- nakup kmetijskih zemljišč,
- promocije in sejmi ipd.

3. Aktivnosti, kjer imajo lokalne skupnosti najpomembnejšo vlogo pa sodijo v ti. tretji in četrti steber reforme kmetijske politike. V ta sklop sodijo programi prestrukturiranja kmetij, zemljiške operacije, programi tržnega organiziranja pridelave in razvoja podeželja. Večina teh programov je vključenih tudi v Program razvoja podeželja 2000-2006, ki so sofinancirani s strani EU v okviru usmerjevalnega dela EKUJS (evropski kmetijski jamstveni in usmerjevalni sklad) ter iz strukturnih ukrepov predvidenih v Enotnem programskem dokumentu.. Preostala potrebna finančna sredstva za izvedbo pa morajo biti zagotovljena s strani Slovenskih sofinancerjev in tu lahko lokalne skupnosti prevzamejo pomembno vlogo.

Tako bo potrebno v okviru dovoljenih ukrepov in programskih usmeritev, ki kar najbolj omogoča doseganje zastavljenih razvojnih ciljev, oblikovati program občinskih ukrepov za spodbujanje razvoja kmetijstva. Pri tem bo ključnega pomena smotrno upoštevanje predvsem naslednjih ukrepov:

Pomoč kmetijam pri večanju in selitvi kmetij. V tej smeri so možnosti naslednje: dolgoročna ugodna posojila za nakup kmetijskih zemljišč in spodbude lastnikom zemljišč za oddajo v dolgoročni zakup (trenutno ne poznamo preizkušenih oblik v tej smeri razen zakonske regulative, ki je pri nas ni in je zato tudi na ravni občine najbrž ni mogoče uveljavljati). V tej smeri bi bil zelo učinkovit ukrep oblikovanje občinskega sklada kmetijskih zemljišč. Ta sklad bi se uporabljal za oblikovanje večjih kompleksov, za zaokroževanje obstoječih kompleksov kmetij pa tudi za pridobivanje stavbnih zemljišč za potrebe mesta po postopku zamenjave v primerih, ko bi odtujitev takih zemljišč kmetijam ogrozila njihov obstoj, oziroma bi kmetija imela interes pridobiti nadomestna kmetijska zemljišča. Taka možnost pri nas sicer še ni pravno regulirana, zato bi bilo treba pridobiti za tak pristop soglasje vlade oziroma državnih pravnih institucij. Poskus takega reševanja v MOK pa bi gotovo prinesel pravno prakso s tega področja, ki bila lahko osnova za načelno normativno ureditev tega problema na ravni države.

V ta sklop ukrepov sodi tudi podpora izvajanju agrarnim operacijam urejanja kmetijskih zemljišč. Poudariti velja tudi, da bo k večji učinkovitosti teh ukrepov odločilno pripomoglo, če bodo v prostorskih dokumentih občine zelo jasno in natančno opredeljena območja (oziroma kompleksi) kmetijskih zemljišč trajno namenjenih za kmetijsko rabo.

Pomoč kmetijam pri investicijah v povečanje proizvodnih zmogljivosti in prestrukturiranje proizvodnje. V poštev pridejo dodeljevanje nepovratnih sredstev in ugodnih posojil za investicijske naložbe. Ključnega pomena je predvsem pomoč pri investicijah v zaščiteni prostor (ker so te naložbe drage in gre za razširitev te dejavnosti), v ureditev pašnikov in hlevov za sodobno prsto rejo govedi in drobnice, pomoč pri investicijah v predelovalne zmogljivosti na kmetijah in v ureditev kmečkih tržnic (ker bi to povečalo možnosti neposredne prodaje). Dodatne oblike pomoči pa so lahko še: financiranje izdelave programov proizvodnega prestrukturiranja, financiranje dodatnega strokovnega izobraževanja ipd.

Pomoč kmetijam pri trženju proizvodov. Oblike pomoči so lahko: finančno spodbujanje organiziranju kmetov za skupen nastop na trgu (organizacije proizvajalcev ipd.), pomoč pri urejanju kmečkih tržnic (kot že omenjeno), pomoč pri širjenju dejavnosti in ponudbe na vinski cesti, izobraževanje kmetov za neposredno trženje, pomoč pri promociji teh oblik trženja in promociji kmečkih pridelkov ipd..

Pomoč pri uvajanju dopolnilnih dejavnosti. Poleg pomoči pri investiranju v te dejavnosti gre lahko še za pomoč pri pripravi programov in projektov za posamezne kmetije, financiranje izobraževanja za dopolnilno dejavnost, pomoč za hitro izvedbo potrebnih upravnih postopkov in podobno.

Preglednica 4 predstavlja strukturiran pregled predloga programov razvoja kmetijstva in gozdarstva v MO Koper s pripadajočimi ukrepi in predlaganimi viri sredstev. Pri slednjem se nam zdi posebej pomembno da dodeljevanje sredstev vežemo na soudeležbo prejemnikov in obstoj preverjenih programov njihove porabe.

Preglednica 4: Program ukrepov za izvajanje strateških usmeritev razvoja kmetijstva in gozdarstva v obdobju 2004-2006

PROGRAM	UKREPI	VIRI FINANČNIH SREDSTEV	POGOJI
Usmerjanje v sonaravno kmetovanje (Cilji: 1, 3, 4, 5)	Programi preusmerjanja v ekološko kmetijstvo		Registrirana pridelava Potrjeni programi Organiziranost proizvajalcev
	Programi preusmerjanja v integrirano kmetijsko pridelavo		
	Kmetovanje na zavarovanih območjih		
	Izobraževanje, izobraževalne kmetije		
	Obnova travniških sadovnjakov		
Celostni razvoj podeželja (Cilji: 1, 2, 3)	Izobraževanje		Potrjeni programi in obstoj skupin, ki jih tudi finančno podpirajo
	Sofinanciranje tipičnih oz. turistično-promocijskih prireditev		
	Sofinanciranje razvojnih programov (vinska cesta, tematske poti)		
	Regionalne povezave in regionalni programi		
Prestrukturiranje kmetij (Cilj: 4)	Pomoč kmetijam pri investicijah;		Registrirana pridelava Potrjeni programi Obvezujoče pogodbe Organiziranost proizvajalcev Izdelan poslovni načrt
	Financiranje izdelave programov proizvodnega prestrukturiranja		
	Izobraževanje kmetov		
Dopolnilne dejavnosti (Cilj: 4)	Lastna predelava;		Potrjeni programi Obvezujoče pogodbe Izdelan poslovni načrt
	Turistična dejavnost na kmetijah;		
	Neposredna prodaja;		
	Oskrba starostnikov in ljudi s psihičnimi in fizičnimi težavami		

Združevanje kmetov (Cilj: 4)	Pomoč organizacijam proizvajalcev		Potrjeni programi Obvezujoče pogodbe
	Pomoč pri organiziranju za trženje		
	Organiziranje in spodbujanje razvoja strokovnih društev		
Uvajanje novih tehnologij in podpora dobri agronomski praksi (Cilj: 3, 4)	Razvoj sadjarstva		Potrjeni programi Organiziranost proizvajalcev
	Razvoj vrtnarstva		
	Pridelava v zaščitenem prostoru		
	Razvoj živinoreje		
Agrarne operacije (Cilj: 4)	Komasacije		Potrjeni programi Organiziranost proizvajalcev
	Namakanje		
	Urejanje poljskih poti		

CILJI:

1. Oblikovanje in vzdrževanje kulturne krajine
2. Ohranitev poseljenosti
3. Ohranitev kmetijske proizvodnje
4. Zagotavljanje primernega dohodka za kmetije
5. Ohranjanje tradicionalnih pasem živali

