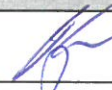



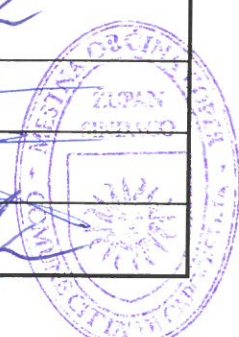


MESTNA OBČINA KOPER
COMUNE CITTA DI CAPODISTRIA

**NAČRT ZAŠČITE IN REŠEVANJA
OB POJAVU EPIDEMIJE OZ. PANDEMIJE NALEZLJIVE
BOLEZNI PRI LJUDEH**

Verzija 1.0

	ORGAN	DATUM	PODPIS ODGOVORNE OSEBE
IZDELAL	Oddelek za zaščito in reševanje	23.9.2020	
ODOBRIL	Poveljnik CZ	23.9.2020	
SPREJEL	Župan	23.9.2020	
SKRBNIK	Oddelek za zaščito in reševanje	23.9.2020	



Številka: 843-3/2020
Datum: 23.9.2020

Kazalo

1.	UVOD.....	3
1.1	Vrste in značilnosti nesreče.....	3
1.2	Viri in poti širjenja nalezljivih bolezni pri ljudeh.....	4
1.3	Pogostost pojavljanja nalezljivih bolezni.....	4
1.4	Možen potek in pričakovan obseg pojavljanja nalezljivih bolezni pri ljudeh.....	4
1.5	Možnost in verjetnost nastanka verižnih nesreč.....	6
1.6	Sklepne ugotovitve.....	6
2.	OBSEG NAČRTOVANJA.....	7
2.1	Temeljne ravni načrtovanja.....	7
2.2	Načela zaščite, reševanja in pomoči.....	7
2.3	Možne posledice epidemije oziroma pandemije nalezljive bolezni pri ljudeh.....	8
3.	ZAMISEL IZVAJANJA ZAŠČITE, REŠEVANJA IN POMOČI.....	9
3.1	Temeljne podmene načrta.....	9
3.2	Uporaba načrta.....	10
4.	SILE IN SREDSTVA ZA ZAŠČITO, REŠEVANJE IN POMOČ.....	11
4.1	Izvajalci nalog zaščite, reševanja in pomoči.....	11
4.2	Materialno-tehnična sredstva za izvajanje načrta.....	11
4.3	Finančna sredstva za izvajanje načrta.....	12
4.4	Stroški intervencije.....	12
5.	OPAZOVANJE, OBVEŠČANJE IN ALARMIRANJE.....	14
5.1	Zbiranje, obdelava in posredovanje podatkov.....	14
5.2	Obveščanje in alarmiranje ogroženih ljudi ter izvajalcev nalog.....	14
6.	AKTIVIRANJE SIL IN SREDSTEV ZA ZAŠČITO, REŠEVANJE IN POMOČ.....	16
6.1	Aktiviranje občinskih organov in njihovih strokovnih služb.....	16
6.2	Aktiviranje občinskih sil za zaščito, reševanje in pomoč.....	16
6.3	Aktiviranje sredstev pomoči.....	17
7.	UPRAVLJANJE IN VODENJE.....	18
7.1	Organi in njihove naloge.....	18
7.2	Operativno vodenje.....	22
7.3	Organizacija zvez.....	23
8.	ZAŠČITNI UKREPI TER NALOGE ZAŠČITE, REŠEVANJA IN POMOČI.....	24
8.1	Splošni in posebni zdravstveni ter drugi posebni ukrepi za preprečevanje in obvladovanje nalezljivih bolezni pri ljudeh.....	24
8.2	Zaščitni ukrepi in naloge zaščite, reševanja in pomoči.....	25
9.	OSEBNA IN VZAJEMNA ZAŠČITA.....	30
10.	RAZLAGA POJMOV IN OKRAJŠAV.....	31
10.1	Pomen pojmov.....	31
10.2	Pomen okrajšav.....	32
11.	PRILOGE IN DODATKI K NAČRTU.....	33
11.1	Priloge.....	33
11.2	Posebne priloge.....	33
11.3	Dodatki.....	33

1. UVOD

Občinski načrt zaščite in reševanja ob pojavu epidemije oziroma pandemije nalezljive bolezni pri ljudeh v Mestni občini Koper, verzija 1.0, je izdelal Oddelek za zaščito in reševanje Mestne občine Koper. Načrt je izdelan skladno z državnim načrtom zaščite in reševanja ob pojavu epidemije nalezljive bolezni pri ljudeh, verzija 2.0, št. 84200-2/2020/3 z dne 23.7.2020 ter Zakonom o varstvu pred naravnimi in drugimi nesrečami (Uradni list RS, št. 51/06– UPB-1), Zakonom o nalezljivih boleznih (Uradni list RS, št. 33/06 – ZNB-UPB1 in 49/20), Uredbo o vsebini in izdelavi načrtov zaščite in reševanja (Uradni list RS, št. 24/12, 78/16 in 26/19), Uredbo o organiziranju, opremljanju in usposabljanju sil za zaščito, reševanje in pomoč (Uradni list RS, št. 92/07, 54/09, 23/11 in 27/16), Pravilnikom o prijavi nalezljivih bolezni in posebnih ukrepih za njihovo preprečevanje in obvladovanje (Uradni list RS, št. 16/1999 in 58/17), Pravilnikom o prevozu, pokopu, izkopu in prekopu posmrtnih ostankov (Uradni list RS, št. 70/97, 61/11, 53/17 in 56/17-popr.) in skladno s splošno zakonodajo.

Iz Ocene ogroženosti ob pojavu nalezljivih bolezni pri ljudeh, verzija 3.0, št. 8420-1/2015-38-DGZR z dne 21. 7. 2016 je razvidno, da tudi na območju Mestne občine Koper obstaja nevarnost za pojav epidemije oziroma pandemije posamezne nalezljive bolezni pri ljudeh. V Oceni ogroženosti ob pojavu nalezljivih bolezni pri ljudeh v Mestni občini Koper so zbrani podatki o splošnih značilnostih, vrstah, poteh prenosa nalezljivih bolezni, obsegu, načinih in verjetnosti pojavljanja ter sistemu spremljanja nalezljivih bolezni pri ljudeh. Za območje Mestne občine Koper velja srednja stopnja ogroženosti (razred 3) za pojav nalezljivih bolezni pri ljudeh.

Načrt zaščite in reševanja ob pojavu epidemije oziroma pandemije nalezljive bolezni pri ljudeh v Mestni občini Koper je izdelan za primer razglasitve epidemije ali pandemije posamezne nalezljive bolezni pri ljudeh, ko je treba poleg služb v zdravstveni dejavnosti in drugih služb uporabiti tudi sile in sredstva za zaščito, reševanje in pomoč.

Epidemijo nalezljive bolezni razglasi minister, pristojen za zdravje. Epidemijo gripe lahko v skladu z 12. členom Sklepa št. 1082/20137EU o resnih čezmejnih nevarnostih za zdravje razglasi tudi Evropska komisija. V primeru, da se v mednarodnem okolju pojavi pandemija nalezljive bolezni pri ljudeh, pandemijo nalezljive bolezni razglasi Svetovna zdravstvena organizacija.

1.1 Vrste in značilnosti nesreče

Nalezljive bolezni povzročajo patogeni organizmi, kot so bakterije, virusi, zajedavci, glive in plesni. Povzročajo nastanek in razvoj bolezni pri živalih in človeku. Nalezljive bolezni se prenašajo po zraku, s hrano in vodo ter z neposrednim stikom ali posredno, prek predmetov in površin. Prenasajo se s človeka na človeka ali z živali na človeka. Nalezljiva bolezen je posledica interakcije med biološkim agensom, gostiteljem in okoljem. Pogoji za začetek procesa so ustrezna izpostavljenost kužnemu agensu, skupek dejavnikov v okolju, ki omogočajo razvoj bolezni, in sprejemljiv gostitelj. Možnosti, da se nalezljiva bolezen širi v populaciji, so odvisne od verjetnosti prenosa med okuženo in dovzetno osebo, frekvence stikov v populaciji, od trajanja infektivnosti in deleža oseb v populaciji, ki so še imune oziroma neodzivne na okužbo.

Ločimo med okužbo in boleznijo. Okužba je posledica stika občutljivega gostitelja z morebitnim patogenim mikroorganizmom. Vir za večino okužb človeka je drug človek pa tudi živali in neživo okolje. To pomeni, da je izpostavljenost občutljivega posameznika okuženemu človeku ali živali oziroma okolju najpomembnejši dejavnik za pojav okužbe. Bolezen je eden izmed mogočih izidov okužbe, njen razvoj pa je odvisen tako od virulence agensa kot od dovzetnosti gostitelja.

1.2 Viri in poti širjenja nalezljivih bolezni pri ljudeh

Nalezljive bolezni se širijo, kadar obstajajo pogoji za prenos mikroorganizma in se okužba lahko prenaša na dovzetne osebe. Okužbe se lahko pojavljajo množično, in sicer v obliki izbruhov, kopičenj, epidemij oziroma tudi pandemij. Vir okužbe je oseba ali žival, iz katere kužni agens pride neposredno ali posredno na gostitelja.

1.2.1 Poti prenosa nalezljive bolezni

Nalezljive bolezni se lahko prenašajo:

- z neposrednim prenosom: neposredni stik (spolno prenesene bolezni, influenza), kapljični prenos (meningokok, ošpice) in prenos iz matere na plod,
- s posrednim prenosom po zraku: prašni delci (ošpice), z okuženo vodo in hrano (hepatitis A),
- ob stiku s predmeti ter z vektorji oziroma prenašalci (klopi, komarji).

1.2.2 Skupine bolezni glede na povzročitelja in najverjetnejšo pot prenosa

Glede na povzročitelja in najverjetnejšo pot prenosa se nalezljive bolezni delijo v naslednje skupine:

- črevesne (nalezljive driske, griža, hepatitis (nalezljiva zlatenica), trebušni tifus, paratifus, otroška paraliza, kolera in okužbe s črevesnimi zajedavci),
- respiratorne (angina, gripa, pljučnica, tuberkuloza, meningitis, škrlatinka, ošpice, mumps, rdečke, norice, oslovski kašelj in davica),
- zoonoze (steklina, mikrosporija, bolezni, ki jih povzročajo zajedavci (toksokariaza, trakuljavost), slinavka, vranični prisad, salmoneloza, kampilobakterioza in jersinioza),
- bolezni kože in sluznic (garje, herpes, gnojne okužbe kože ter glivične okužbe kože in nohtov, sifilis in gonoreja, aids, klamidioze, hepatitis B in C),
- transmisivne (pegavica, povratna mrzlica, rumena mrzlica, denga, malarija, borelioza in klopni meningoencefalitis),
- bolezni, ki se prenašajo s krvjo (aids, hepatitis B in hepatitis C).

1.3 Pogostost pojavljanja nalezljivih bolezni

Nalezljive bolezni so najpogostejše bolezni v populaciji. Ocenjujejo, da vsak prebivalec vsako leto enkrat do desetkrat zbolijo za akutno okužbo dihal in vsaj enkrat za akutno črevesno okužbo. Vse bolj pomembne in pogoste so transmisivne nalezljive bolezni, ki jih prenaša mrčes. Zaradi številnih potovanj po svetu so vse pogostejše tudi vnesene nalezljive bolezni, ki jih pri nas sicer nimamo.

Nalezljive bolezni niso pomembne samo zaradi njihove pogostosti, temveč tudi zaradi možnih trajnih posledic. Agense, ki povzročajo nalezljive bolezni, povezujejo tudi s kroničnimi boleznimi, kot so reaktivni artritis, rana na želodcu, rak, neplodnost ipd.

1.4 Možen potek in pričakovan obseg pojavljanja nalezljivih bolezni pri ljudeh

Nalezljive bolezni, ki se lahko pojavijo kot posamezni primeri ali v obliki izbruhov, so:

- driska, in sicer različnih povzročiteljev (bakterije, virusi, paraziti), zlasti pri ranljivi populaciji (otroci, ostareli, vojaki, turisti, zdravstveno osebje),
- okužbe s hrano in vodo,
- zoonoze,

- legioneloza (hoteli, razpršilci vode, klimatski stolpi, vodometi, bolnišnično okolje),
- oslovski kašelj, norice, ošpice in mumps,
- stafilokokne okužbe (domače in bolnišnično okolje, oddelki za novorojenčke ter kirurški oddelki),
- streptokokne okužbe – angina (otroci, v vojašnicah in bolnišnicah),
- okužbe, ki jih povzročajo virusi influence, respiratorni sincicijski virus in drugi povzročitelji akutnih
- okužb dihal.

Število zbolelih je odvisno od številnih dejavnikov, med njimi od vrste mikroba, deleža neimunih prebivalcev, načina širjenja bolezni itn.

Pričakujemo lahko predvsem:

a) pojav nalezljivih bolezni pri ljudeh (izbruh ali epidemijo) kot posledico naravne ali druge nesreče. Ker se ob takih nesrečah lahko zelo hitro poslabšajo osnovne življenjske razmere, je tveganje za pojav in širjenje nalezljivih bolezni pri ljudeh predvsem ob:

- **potresu z močnimi poškodbami ali močnejšemu (intenzitete VIII EMS ali več)** – Območje Mestne občine Koper spada v razred ogroženosti 3 (potresna intenziteta VII. stopnje po EMS).
- **katastrofalnih poplavih** – Na območju Mestne občine Koper lahko pride do večjih poplav na depresijskih območjih (Semedelska bonifika, Šalara, Vanganel), neposredno ob obali morja ter poplavnih omočjih vodotokov (Rižana, Dragonja, Badaševica).
- **jedrski nesreči** – Območje Mestne občine Koper spada v razred ogroženosti 2 (srednja) zaradi jedrske nesreče v NEK.
- **pojavi posebno nevarnih bolezni živali**– ljudje se lahko okužijo z zoonozami pri neposrednem stiku z živalmi in z uživanjem živil, ki izvirajo od okuženih živali;
- **uporabi orožij ali sredstev za množično uničevanje v teroristične namene oziroma terorističnem napadu s klasičnimi sredstvi oziroma terorističnem napadu s klasičnimi sredstvi (uporaba biološkega orožja)** – ogrožena so območja večjih slovenskih mest, kjer je večje število kritične infrastrukture.
- **nesrečah z nevarnimi snovmi** – v Mestni občini Koper so 4 obrati z večjim tveganjem za okolje, ravno tako poteka promet z nevarnimi snovmi po morju, železniški progi in cestah.

b) pojav nalezljivih bolezni pri ljudeh (epidemija ali pandemija) večjega obsega:

- V današnjem času se človeštvo spopada s porajajočimi se nalezljivimi boleznimi, katerih incidenca narašča ali pa predstavlja tveganje za porast bolezni v prihodnje. To so nove bolezni, ki jih povzročajo novoodkriti mikroorganizmi (SARS, ebola, novi koronavirus (SARS, CoV, MERS-CoV), nove nalezljive bolezni, ki nastanejo zaradi spremembe poznanih mikrobov (pandemska influenza AH1N1 iz leta 2009, aviarna influenza AH7N9), znane nalezljive bolezni, ki se širijo na nova zemljepisna območja (denga, West Nile (virus zahodnega Nila), čikungunja), že znane bolezni, ki postanejo ponovno problem zaradi odpornosti na zdravila (tuberkuloza, meningokokni meningitis), bolezni, ki so povezane z zaužitjem hrane, bolezni, ki so povezane s preskrbo z neakovostno pitno vodo, ali bolezni, ki se znova pojavijo zaradi prenehanja izvajanja javnozdravstvenih ukrepov (bolezni, proti katerim cepimo, na primer ošpice in otroška paraliza). Posebno vrsto nevarnosti predstavlja namerno oziroma nenamerno širjenje bioloških agensov (antraks, koze itn.).
- Pojav epidemije oziroma pandemije nalezljive bolezni pri ljudeh ni le pomembna javnozdravstvena težava, temveč tudi širša družbena težava, v izjemno veliki razsežnosti

pojava pandemije namreč lahko zboli 25 – 45 odstotkov populacije. Množični izbruh nalezljive bolezni lahko spremlja tudi visoka stopnja umrljivosti.

1.5 Možnost in verjetnost nastanka verižnih nesreč

Nalezljive bolezni pri ljudeh niso le pomembna javnozdravstvena težava, temveč tudi širša družbena težava, saj lahko na primer pri pandemiji gripe zboli do 20 odstotkov ljudi, ki opravljajo različne funkcije v družbi, poveča pa se tudi umrljivost prebivalcev. Pojav nalezljivih bolezni lahko povzroči večjo odsotnost od pouka, z dela in v transportnem sistemu ter drugih službah, na primer v zdravstvu, šolstvu, policiji, vojski, socialnem varstvu in gospodarstvu, kar ima lahko velik vpliv na vsakdanje življenje in poslovanje ter na nacionalno in globalno ekonomijo. V času pojavljanja nalezljivih bolezni se zelo povečajo obiski v zdravstvenih ambulantah in potrebe po sprejemu v bolnišnice. Delovanje celotnega zdravstvenega sistema bo močno oteženo, saj se lahko pričakuje tudi večja obolevnost med zaposlenimi v zdravstvenem sistemu.

Pojav epidemije ali pandemije nalezljivih bolezni pri ljudeh ima lahko:

- **politični vpliv:** socialni nemiri, nezadovoljstvo prebivalcev;
- **socialno-varnostni vpliv:** slabši ekonomski položaj prebivalcev in preskrba s hrano, vodo, zdravili ter drugimi dobrinami, kar lahko pripelje do socialnih nemirov. Povečano povpraševanje po dobrinah ima za posledico dvigovanje cen dobrin. Povečano je družbeno breme zaposlenih, pojavijo se lahko ropi zdravil ali zaščitne opreme, osnovnih življenjskih dobrin in premoženja ter ponaredki zdravil in zaščitne opreme;
- **ekonomski vpliv** z gospodarsko in ekonomsko škodo: na eni strani pomanjkanje delovne sile, na drugi strani pa povečanje brezposelnosti zaradi zmanjšanega obsega proizvodnje v industriji, kmetijstvu in pri trgovanju, kar vpliva na bruto domači proizvod;
- **vpliv na kakovost bivanja in družbeno vključenost prebivalstva:** prenehanje izvajanja kulturnih dogodkov in drugih dejavnosti kulture vpliva ne samo na poslabšanje ekonomskega položaja tistih prebivalcev, ki se poklicno ukvarjajo s kulturo ali sodelujejo pri izvajanju kulturnih dejavnosti, temveč ima tudi širše družbene posledice, vključno z zadovoljevanjem socialnih, kulturnih in duhovnih potreb državljanov.

1.6 Sklepne ugotovitve

Za učinkovito spopadanje z nalezljivo boleznijo je treba zagotoviti:

- hitro prepoznavanje pojava nalezljive bolezni,
- takojšnje ukrepanje ob pojavu epidemije,
- učinkovito izvajanje ukrepov za omejitev širjenja okužbe,
- učinkovito delovanje zdravstvenega sistema in
- prilagoditev celotne družbe za delovanje v razmerah epidemije/pandemije.

2. OBSEG NAČRTOVANJA

2.1 Temeljne ravni načrtovanja

Temeljni načrt zaščite in reševanja ob pojavu epidemije oziroma pandemije nalezljive bolezni pri ljudeh je državni načrt, izdelan za primer razglasitve epidemije ali pandemije posamezne nalezljive bolezni pri ljudeh. Epidemijo nalezljive bolezni razglasi minister, pristojen za zdravje. Epidemijo gripe lahko v skladu z 12. členom Sklepa št. 1082/20137EU o resnih čezmejnih nevarnostih za zdravje razglasi tudi Evropska komisija. Pandemijo nalezljive bolezni razglasi Svetovna zdravstvena organizacija.

Z načrtom zaščite in reševanja ob pojavu epidemije oziroma pandemije nalezljive bolezni pri ljudeh v Mestni občini Koper se urejajo zaščitni ukrepi in naloge zaščite, reševanja in pomoči, ter zagotavljanje osnovnih pogojev za življenje, ki so v pristojnosti Mestne občine Koper. V načrtu so določeni tudi nekateri splošni in posebni zdravstveni ukrepi ter drugi posebni ukrepi za preprečevanje in obvladovanje nalezljivih bolezni pri ljudeh, ki jih skladno z Zakonom o nalezljivih boleznih odreja minister, pristojen za zdravje, pri čemer, če je treba, sodelujejo tudi sile in sredstva za zaščito, reševanje in pomoč.

Načrt zaščite in reševanja ob pojavu epidemije oziroma pandemije nalezljive bolezni pri ljudeh v Mestni občini Koper je izdelan za pojav epidemije nalezljivih bolezni na območju Mestne občine Koper. Občinska uprava Mestne občine Koper izdelava načrt dejavnosti ob naravnih in drugih nesrečah.

Organizacije, ki na območju Mestne občine Koper opravljajo vzgojno izobraževalno, socialno, zdravstveno ali drugo dejavnost, ki obsega tudi oskrbo ali varovanje 30 ali več oseb, načrtujejo izvajanje ukrepov in nalog ZRP v skladu z občinskim načrtom zaščite, reševanja in pomoči ter načrtom dejavnosti občinske uprave.

2.2 Načela zaščite, reševanja in pomoči

Splošna načela varstva pred naravnimi in drugimi nesrečami določa zakon o varstvu pred naravnimi in drugimi nesrečami. Pri zaščiti in reševanju ob pojavu epidemije oziroma pandemije nalezljive bolezni pri ljudeh se upoštevajo predvsem naslednja načela:

Načelo pravice do varstva. Vsakdo ima pravico do varstva pred naravnimi in drugimi nesrečami. Ob naravni in drugi nesreči imata zaščita in reševanje človeških življenj prednost pred vsemi drugimi zaščitnimi in reševalnimi dejavnostmi.

Načelo pomoči. Ob pojavu epidemije oziroma pandemije nalezljive bolezni pri ljudeh je vsakdo dolžan pomagati po svojih močeh in sposobnostih.

Načelo javnosti. Podatki o nevarnostih ter o dejavnostih državnih organov, lokalnih skupnosti in drugih izvajalcev nalog varstva pred naravnimi in drugimi nesrečami so javni. Država in lokalna skupnost morata zagotoviti, da je prebivalstvo na območju, ki bi ga lahko prizadela naravna ali druga nesreča, obveščeno o nevarnostih.

Načelo preventive. Država in lokalna skupnost pri zagotavljanju varstva pred naravnimi in drugimi nesrečami v skladu s svojimi pristojnostmi prednostno organizirata izvajanje preventivne dejavnosti.

Načelo odgovornosti. Vsaka fizična in pravna oseba je v skladu z zakonom odgovorna za izvajanje ukrepov varstva pred naravnimi in drugimi nesrečami.

Načelo postopnosti pri uporabi sil in sredstev. Lokalna skupnost uporabi za zaščito, reševanje in pomoč ob naravni ali drugi nesreči najprej svoje sile in sredstva. Kadar zaradi velikega obsega nesreče oziroma ogroženosti sile in sredstva lokalne skupnosti niso zadostni ali

niso zagotovljeni med sosednjimi lokalnimi skupnostmi, država zagotavlja uporabo sil in sredstev s širšega območja.

Načelo zakonitosti. Nihče ni dolžan in ne sme izvajati odločitve, če je očitno, da bi s tem storil kaznivo dejanje ali kršil mednarodno humanitarno pravo.

Načelo varstva reševalcev in drugega osebja. Potrebno je zagotoviti varnost posameznikov, ki sodelujejo pri zaščiti in reševanju.

2.3 Možne posledice epidemije oziroma pandemije nalezljive bolezni pri ljudeh

Zaradi epidemije oziroma pandemije nalezljive bolezni pri ljudeh lahko pride do večjega števila obolelih ter tudi smrtnih primerov. Pričakuje se preobremenitev zdravstvenega sistema ter zaradi potrebnih ukrepov je pričakovati večjo škodo v gospodarstvu ter povečanje brezposelnosti.

3. ZAMISEL IZVAJANJA ZAŠČITE, REŠEVANJA IN POMOČI

3.1 Temeljne podmene načrta

Temeljne podmene načrta zaščite in reševanja ob pojavu epidemije oziroma pandemije nalezljive bolezni pri ljudeh so:

- a) Varstvo pred posledicami pojava epidemije oziroma pandemije nalezljive bolezni pri ljudeh zagotavljajo v okviru svojih pristojnosti oziroma pravic in dolžnosti MZ, NIJZ, NLZOH, UVHVVR, ZIRS, državljani in drugi prebivalci Republike Slovenije kot posamezniki, Rdeči križ Slovenije, Slovenska Karitas, javne reševalne službe, podjetja, zavodi in druge organizacije, katerih dejavnost je pomembna za ZRP, ter občine, regijski in državni organi, skladno s svojimi pristojnostmi, usposobljenostjo in opremljenostjo.
- b) Načrt zaščite in reševanja ob pojavu epidemije oziroma pandemije nalezljive bolezni pri ljudeh v Mestni občini Koper je izdelan za primer razglasitve epidemije ali pandemije nalezljive bolezni pri ljudeh v Mestni občini Koper, ko je treba poleg služb v zdravstveni dejavnosti in drugih služb uporabiti tudi sile in sredstva za ZRP.
- c) Ob razglasitvi epidemije ali pandemije nalezljive bolezni pri ljudeh NIJZ pripravi oceno tveganja in predlaga protiepidemijske in preventivne ukrepe. Za njihovo usklajevanje ukrepov je pristojno MZ. Za izvajanje operativnih nalog ZRP v Mestni občini Koper je odgovoren poveljnik CZ Mestne občine Koper oziroma njegov namestnik.
- d) Življenja prebivalcev so ob epidemiji oziroma pandemiji nalezljive bolezni pri ljudeh lahko ogrožena, zato morajo biti prebivalci na okuženih in ogroženih območjih, kjer obstaja tveganje za širjenje nalezljive bolezni, pravočasno in objektivno obveščeni o pričakovani nevarnosti, možnih posledicah, ukrepih in nalogah za zmanjšanje in odpravo posledic ter o ravnanju ob dogodku, ki pomeni tveganje za zdravje ljudi.

3.1.1 Zamisel izvedbe zaščite in reševanja

Koncept odziva ob pojavu epidemije oziroma pandemije nalezljive bolezni pri ljudeh je odvisen od povzročitelja nalezljive bolezni, pogojev, ki so potrebni za njen pojav in širjenje, ocene tveganja, števila obolelih prebivalcev ter kapacitet, ki so na voljo za izvajanje ukrepov preprečevanja širjenja in obvladovanja nalezljive bolezni in sicer:

Koncept odziva ob pojavu nalezljivih bolezni pri ljudeh:

1. POJAV PRVIH PRIMEROV POVZROČITELJA NALEZLJIVE BOLEZNI

- posamezen izbruh ali nekaj izbruhov nalezljive bolezni pri ljudeh spremljajo in obvladujejo službe v zdravstveni dejavnosti.

2. POJAV VEČJEGA ŠTEVILA OKUŽENIH IN OBOLELIH V SLOVENIJI

- aktivnosti na občinski ravni izvajajo izvajalci zdravstvene dejavnosti v okviru mreže javne zdravstvene službe;
- sile za ZRP v občini so v stanju pripravljenosti za pomoč pri zagotavljanju pogojev za delovanje zdravstva v razmerah epidemije/pandemije;
- s pripravami na izvajanje nalog v razmerah epidemije oziroma pandemije se prične na vseh nivojih načrtovanja in pri vseh nosilcih načrtovanja in izvajalcih nalog po načrtih.

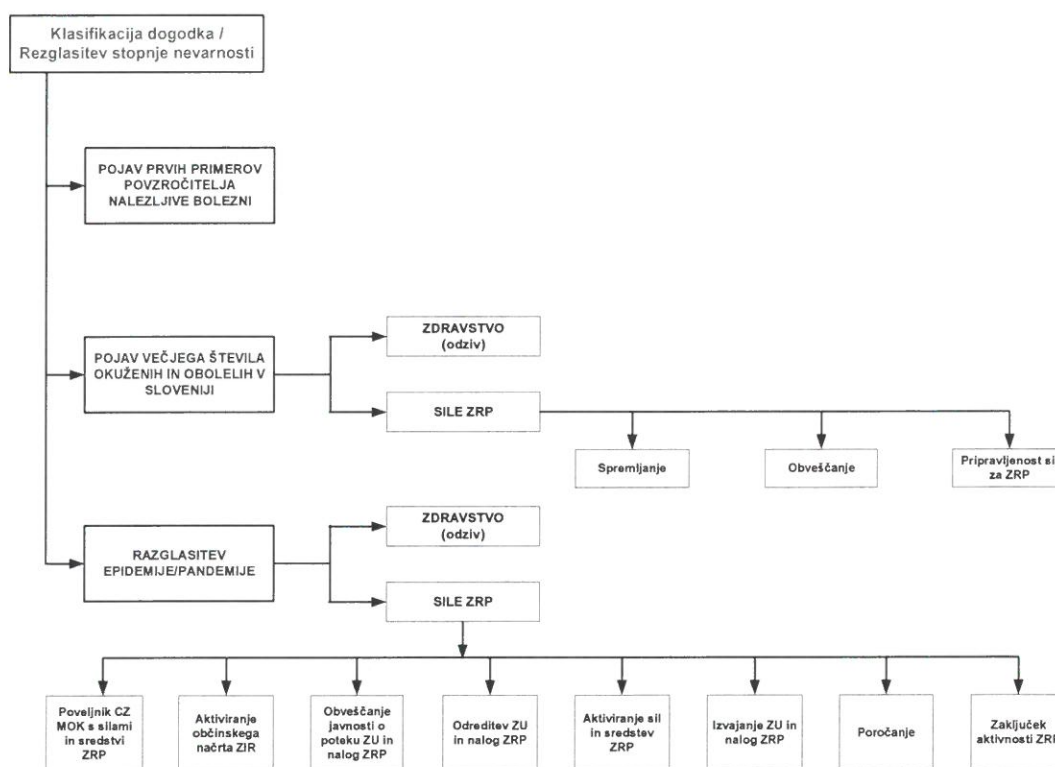
3. RAZGLASITEV EPIDEMIJE/PANDEMIJE

- poleg zdravstva so vključena resorna ministrstva, ki izvajajo ukrepe za zmanjševanje širjenja bolezni na svojem področju v skladu z usmeritvami zdravstva, sile za ZRP, javni

zavodi na področju ZRP, Rdeči križ Slovenije, prostovoljne in humanitarne organizacije, mednarodne organizacije;

- sile za ZRP iz občinske pristojnosti pri izvajanju zaščitnih ukrepov in nalog ZRP vodi poveljnik CZ Mestne občine Koper s štabom CZ Mestne občine Koper oz. posebno krizno skupino MOK ter v sodelovanju z MZ in NIJZ;
- na podlagi poteka epidemije oziroma pandemije nalezljive bolezni pri ljudeh NIJZ ocenjuje razmere na terenu ter pripravlja strokovna priporočila in sporočila. MZ o tem obvešča pristojne organe in javnost, v skladu z načrtom komuniciranja;
- z aktiviranjem državnega ali regijskega načrta se aktivirajo tudi občinske sile in sredstva za ZRP ter načrti zaščite in reševanja ali posamezni deli občinskih načrtov zaščite in reševanja na ogroženih oziroma okuženih območjih;
- po aktiviranju občinskega načrta poveljnik CZ Mestne občine Koper obvešča pristojne organe in javnost o načrtovanih zaščitnih ukrepih in nalogah ZRP, njihovem poteku, izvedbi ter vključenih silah za ZRP in vodenju ZRP.

Slika: Koncept odziva ob pojavu epidemije oziroma pandemije nalezljive bolezni pri ljudeh na območju MOK



3.2 Uporaba načrta

Načrt zaščite in reševanja ob pojavu epidemije oziroma pandemije nalezljive bolezni pri ljudeh v Mestni občini Koper se praviloma aktivira, ko je razglašena epidemija oziroma pandemija nalezljive bolezni pri ljudeh na območju Mestne občine Koper in je treba poleg služb v zdravstveni dejavnosti in drugih služb uporabiti tudi sile in sredstva za ZRP.

Odločitev o aktiviranju načrta zaščite in reševanja ob pojavu epidemije oziroma pandemije nalezljive bolezni pri ljudeh v Mestni občini Koper sprejme poveljnik Civilne zaščite, direktor Občinske uprave ali Župan.

4. SILE IN SREDSTVA ZA ZAŠČITO, REŠEVANJE IN POMOČ

4.1 Izvajalci nalog zaščite, reševanja in pomoči

Izvajalci nalog zaščite, reševanja in pomoči ob pojavu epidemije oziroma pandemije nalezljive bolezni pri ljudeh v Mestni občini Koper so:

- Mestna občina Koper;
- Uprava RS za zaščito in reševanje, Izpostava Koper;
- Policijska uprava Koper in Policijska postaja Koper;
- Zdravstveni dom Koper ter koncesionarji;
- Gasilska brigada Koper in prostovoljne gasilske organizacije;
- Nacionalni inštitut za javno zdravje, Območna enota Koper;
- Nacionalni laboratorij za zdravje, okolje in hrano, Lokacija Koper;
- Uprava RS za varno hrano, veterinarstvo in varstvo rastlin, Območna enota Koper.

Pri izvajanju nalog ZRP sodelujejo tudi društva in druge nevladne organizacije vključeni v CZ ter izvajalci javnih služb.

Organi, enote in službe CZ:

- Poveljnik CZ občine Koper,
- Namestnik poveljnika CZ občine,
- Občinski štab CZ Mestne občine Koper oz. krizna skupina MOK,
- Poverjeniki za CZ in njihovi namestniki,
- Služba za podporo CZ.

Društva in druge nevladne organizacije:

- RKS – OZ Koper,
- Jamarsko društvo Dimnice Koper,
- Športno potapljaško in ribiško društvo PLK Koper,
- Kinološko društvo Obala Koper,
- Društvo za reševalne pse Burja,
- Društvo tabornikov Rod »Bela jadra« Prade,
- ZSKSS Steg Škofije,
- Klub tabornikov Kost,
- Radio klub Jadran Koper,
- Karitas Koper.

Ostali izvajalci nalog:

- CSD Južna Primorska, Enota Koper,
- Obalne lekarne Koper,
- Center za socialno delo Južna Primorska, Enota Koper,
- Rižanski vodovod Koper d.o.o.,
- Javno podjetje Marjetica Koper d.o.o.,
- drugi izvajalci javnih služb.

4.2 Materialno-tehnična sredstva za izvajanje načrta

Materialno-tehnična sredstva se določijo glede na povzročitelja nalezljive bolezni in način prenosa ter se načrtujejo za:

- osebna in skupinska zaščitna in reševalna oprema ter orodje za delovanje sil za ZRP,

- materialna sredstva za ZRP iz državnih rezerv,
- objekti.

Ob epidemiji oziroma pandemiji nalezljive bolezni pri ljudeh se predvideva uporaba naslednje opreme in sredstev, ki jih potrebujejo strokovnjaki, reševalne enote, službe in reševalci:

- sredstva za osebno in skupinsko zaščito, različne različne ravni za zaščito dihal ali delov ali celega telesa (na primer kombinezoni, gumijasti škornji in rokavice, zaščitne maske in očala ter respiratorji),
- oprema in druga sredstva (mobilna pretakališča, dekontaminacijska enota, rezervoarji za vodo, PVC-folija),
- razkužila in naprave za njihovo aplikacijo,
- dodatna ali prilagojena oprema za izvajanje dejavnosti v pogojih epidemije.

Materialno tehnična sredstva za izvajanje nalog ZRP nabavi Oddelek za zaščito in reševanje skladno z odločitvijo poveljnika CZ MOK, direktorja Občinske uprave ali Župana. Skladiščenje opreme in delitev opreme izvajalcem nalog ZRP izvaja Služba za podporo CZ, katero se po potrebi popolni s pripadniki občinskih prostovoljnih enot CZ ali javnimi uslužbenci MOK. Podatke o stanju materialno-tehničnih sredstev za izvajanje nalog ZRP vodi Oddelek za zaščito in reševanje.

4.3 Finančna sredstva za izvajanje načrta

Finančna sredstva potrebna za izvajanje načrta se zagotavljajo skladno z letnim načrtom varstva pred naravnimi in drugimi nesrečami (program dela). Sredstva so zagotovljena v okviru proračuna Mestne občine Koper na programu »Obramba in ukrepi ob izrednih dogodkih«.

Načrtujejo se sredstva predvsem za:

- stroške operativnega delovanja (povračila stroškov za aktivirane pripadnike CZ in druge sile ZRP),
- stroške nabave, dodatnega skladiščenja, vzdrževanja in servisiranja uporabljene opreme,
- stroške usposabljanja enot in služb,
- materialne in logistične stroške (organizacijske in prevozne stroške, prehrano, nastanitev, ipd.),
- stroške izvedbe ukrepov.

Dodatna sredstva za financiranje izdatkov za odpravo posledic nesreč, do zagotovitve osnovnih pogojev za življenje, se v skladu s predpisanim postopkom zagotovi iz sredstev proračunske rezerve.

Stroške za izvajanje dejavnosti organov državne uprave in dejavnosti javnih služb krijejo organizacije same iz sredstev za izvajanje omenjenih dejavnosti. Iz sredstev za izvajanje tega načrta se krijejo le dejanski stroški za sodelovanje pri opravljanju nalog, ki presegajo njihovo redno dejavnost.

4.4 Stroški intervencije

Stroške ukrepanja ter zaščitnih in reševalnih intervencij je dolžan kriti povzročitelj nesreče v kolikor je nesrečo ali ogroženost povzročil namenoma ali iz velike malomarnosti.

Sile za zaščito, reševanje in pomoč, ki so sodelovale na intervenciji, posredujejo podatke o stroških, ki so jih imele na intervenciji, Mestni občini Koper, katera zbere celotne stroške intervencije.

Če povzročitelj ni znan, krije stroške zaščite, reševanja in pomoči, ki izhajajo iz tega načrta Mestna občina Koper iz občinskega proračuna, sredstev proračunske rezerve in dodatnih sredstev, ki jih za to odobri Občinski svet MOK.

V kolikor je povzročitelj znan, se posreduje zahtevek za plačilo stroškov intervencije povzročitelju oziroma stroške od njega izterja. Župan lahko v določenih primerih, kadar to opravičuje ekonomičnost postopka, prenese terjatev stroškov intervencije do povzročitelja intervencije izvajalcem intervencije.

V primeru ko je aktiviran državni načrt zaščite in reševanja po zaključku intervencije zbere stroške ter se jih posreduje na Upravo RS za zaščito in reševanje. Ukrepe, ki jih občini odredi skladno z državnim načrtom zaščite in reševanja, krije država.

5. OPAZOVANJE, OBVEŠČANJE IN ALARMIRANJE

5.1 Zbiranje, obdelava in posredovanje podatkov

Spremljanje nalezljivih bolezni v RS izvaja NIJZ, za območje Mestne občine Koper je to NIJZ OE Koper, na podlagi Zakona o nalezljivih boleznih. Podatki o nalezljivih boleznih, ki jih prijavijo zdravniki in laboratoriji se pridobijo iz Registra nalezljivih bolezni, katerega upravljavec je NIJZ, ter laboratorijskih podatkov o posameznih nalezljivih boleznih (gripa in respiratorni sincicijski virus), ki se spremljajo s pomočjo mreže izbranih izvajalcev zdravstvene dejavnosti. NIJZ na podlagi teh podatkov analizira stanje in pripravi oceno tveganja. NIJZ o stanju pojava nalezljivih bolezni obvešča MZ in, če je treba, predlaga razglasitev epidemije. Ko minister, pristojen za zdravje, razglasi epidemijo nalezljive bolezni pri ljudeh oziroma epidemijo gripe razglasi Evropska komisija, MZ o tem obvesti CORS, kateri obvesti ReCO Koper ter ta poreduje informacijo odgovorni osebi Mestne občine Koper.

5.2 Obveščanje in alarmiranje ogroženih ljudi ter izvajalcev nalog

5.2.1 Obveščanje pristojnih organov, organizacij in služb

ReCO Koper o nesreči obvešča organe, organizacije, podjetja in zavode po svojih načrtih. ReCO Koper obvesti v primeru razglasitve epidemije ali pandemije nalezljive bolezni odgovorno osebo Mestne občine Koper. Praviloma obvestilo prejme vodja oziroma zaposleni v Oddelku za zaščito in reševanje, kateri o tem obvesti:

- Poveljnika CZ MOK,
- Župana,
- Direktorja občinske uprave.

ReCO Koper za obveščanje ob razglasitvi epidemije oziroma pandemije nalezljive bolezni pri ljudeh obvešča pristojne osebe po seznamu, pri čemer obvesti le prvo določeno pristojno osebo oziroma prvo dosegljivo osebo na seznamu.

5.2.2 Obveščanje ogroženih prebivalcev

Obveščanje ogroženih prebivalcev organizira in usklajuje Kabinet župana Mestne občine Koper (odgovorna oseba za odnose z javnostmi). V primeru potrebe se vzpostavi brezplačno telefonsko številko ali informacijski center. Prebivalce se informira tudi preko spletne strani, občinskega glasila, plakatov, letakov in medijev.

5.2.3 Obveščanje javnosti ob razglasitvi epidemije ali pandemije

Javnost mora biti o pojavu epidemije oziroma pandemije nalezljive bolezni pri ljudeh pravočasno in objektivno obveščena. Prvo sporočilo za javnost in vsa nadaljnja sporočila na državni ravni oblikuje in posreduje v objavo MZ. V primeru razglasitve epidemije oziroma pandemije nalezljive bolezni pri ljudeh poteka obveščanje javnosti v celoti prek MZ. Obveščanje javnosti o izvajanju nalog ZRP na območju Mestne občine Koper izvajata Poveljnik CZ in župan, v skladu s svojimi pristojnostmi.

Obveščanje javnosti ob nesrečah poteka v medijih, ki so po 25. členu Zakona o medijih (Ur. List RS, št. 110/06– uradno prečiščeno besedilo, 36/08– ZPOMK-1,77/10– ZSFCJA,90/10– odl.

US,87/11- ZAvMS,47/12,47/15- ZZSDT,22/16,39/16,45/19- odl. US in 67/19- odl. US) in zakona o varstvu pred naravnimi in drugimi nesrečami dolžna na zahtevo državnih organov, občine, javnih podjetij in zavodov brez odlašanja brezplačno objaviti nujno sporočilo v zvezi z resno ogroženostjo življenja, zdravja ali premoženja ljudi, kulturne in naravne dediščine ter varnosti države. V takih primerih odgovorna oseba za odnose z javnostmi Mestne občine Koper pošlje obvestila za takojšnjo objavo predvsem naslednjim občilom:

- Televizija Koper,
- Radio Koper,
- Radio Capris,
- Primorske novice,
- Ekopercapodistria,
- Spletna stran občine Koper,
- Televizija Slovenija,
- Radio Slovenija,
- Slovenska tiskovna agencija,
- po potrebi tudi drugim medijem.

6. AKTIVIRANJE SIL IN SREDSTEV ZA ZAŠČITO, REŠEVNAJE IN POMOČ

6.1 Aktiviranje občinskih organov in njihovih strokovnih služb

Ukrepe za preprečevanje širjenja nalezljivih bolezni pri ljudeh predlaga in spremlja NIJZ, ki o tem obvesti MZ. Pri obvladovanju pojava nalezljivih bolezni pri ljudeh sodeluje tudi mreža izvajalcev zdravstvene dejavnosti. Zdravstvena inšpekcija RS (ZIRS) nadzira izvajanje predpisanih ukrepov in odreja ukrepe znotraj svojih pristojnosti.

Na podlagi pojava in širjenja nalezljive bolezni pri ljudeh in po prvih ocenah tveganja za zdravje ljudi v Mestni občini Koper, poveljnik CZ Mestne občine Koper sprejme odločitev o aktiviranju Načrta zaščite in reševanja ob pojavu epidemije oziroma pandemije nalezljive bolezni pri ljudeh v Mestni občini Koper in s tem o aktiviranju organov CZ Mestne občine Koper, pristojnih za operativno in strokovno vodenje ZRP, ter o uporabi sil in sredstev za ZRP, v kolikor ti že niso aktivirani zaradi določene druge naravne ali druge nesreče.

O protiepidemijskih zdravstvenih ukrepih odloča MZ na podlagi predloga NIJZ. Poveljnik CZ Mestne občine Koper v sodelovanju s članom štaba (zdravstvena stroka) in NIJZ OE Koper spremlja razmere na okuženem oziroma ogroženem območju in odloča o nadaljnjih ukrepih in nalogah ZRP.

Ko poveljnik CZ Mestne občine Koper sprejme odločitev o aktiviranju Načrta zaščite in reševanja ob pojavu epidemije oziroma pandemije nalezljive bolezni pri ljudeh v Mestni občini Koper, o tem obvesti ReCO Koper. ReCO Koper o aktiviranju Načrta zaščite in reševanja ob pojavu epidemije oziroma pandemije nalezljive bolezni pri ljudeh v Mestni občini Koper obvesti vse nosilce načrtovanja, skladno s shemo obveščanja ob pojavu epidemije oziroma pandemije nalezljive bolezni v Mestni občini Koper.

6.2 Aktiviranje občinskih sil za zaščito, reševanje in pomoč

Štabe, enote, službe in druge operativne sestave občinskih sil ZRP aktivira Občinska uprava Mestne občine Koper v sodelovanju z ReCO Koper, na podlagi odločitve:

- župana Mestne občine Koper,
- poveljnika CZ Mestne občine Koper ali njegovega namestnika,
- direktorja občinske uprave Mestne občine Koper.

Aktiviranje štaba CZ Mestne občine Koper izvede Oddelek za zaščito in reševanje. Občinska uprava ureja tudi vse zadeve v zvezi z nadomestili plač in povračili stroškov, ki jih imajo pripadniki CZ in druge občinske sile za ZRP (poklicne in prostovoljne) pri izvajanju nalog ZRP.

Poveljnik CZ Mestne občine Koper ali njegov namestnik lahko v soglasju z županom Mestne občine Koper po potrebi zahtevata pomoč državnih sil za ZRP (državne in regijske enote ZRP, SV ali druge državne enote posebnega pomena), ki na prizadetem območju nudijo operativno ali logistično podporo občinskim silam za ZRP. Koordinacijo nalog ZRP na prizadetem območju Mestne občine Koper izvajata v tem primeru občinski gasilski poveljnik, ter poveljnik CZ Mestne občine Koper.

Zahtevek za pomoč oziroma podporo državnih in regijskih sil ZRP poveljnik CZ Mestne občine Koper, njegov namestnik ali župan Mestne občine Koper posreduje poveljniku CZ za Obalno regijo preko ReCO Koper oziroma neposredno, kadar je štab CZ za Obalno regije že aktiviran.

Sile za ZRP Mestne občine Koper, ki odidejo na prizadeta območja se zberejo na svojih zbirališčih. Na podlagi zahtev prizadetih občanov se jim določi njihovo delovišče in izdajo delovni nalogi.

6.3 Aktiviranje sredstev pomoči

Pri zagotavljanju pomoči prizadetim prebivalcem oziroma občini velja načelo postopnosti. Mestna občina Koper mora najprej porabiti lastna materialna in finančna sredstva, ki so na razpolago, nato pa za pomoč prosi regijo oziroma državo. Zahtevek za materialna oziroma finančna sredstva župan ali poveljnik CZ Mestne občine Koper pošlje poveljniku CZ za Obalno regijo, le ta pa ga po potrebi posreduje poveljniku CZ RS. Po odobritvi materialne in finančne pomoči pa regijske sile in Izpostava URSZR Koper načeloma sodelujejo pri pripravi, prevozu in razdeljevanju sredstev na prizadetem območju.

Materialna pomoč države ob pojavu nalezljivih bolezni pri ljudeh bi obsegala posredovanje pri zagotavljanju posebne opreme, ki je na mestu nesreče ni mogoče dobiti, ter pomoč v obliki zaščitne in reševalne opreme, objektov, finančnih sredstev, hrane, pitne vode ter zdravil in drugih življenjskih pripomočkov.

7. UPRAVLJANJE IN VODENJE

7.1 Organi in njihove naloge

7.1.1 Občinski organi ter občinska uprava

Ob pojavu epidemije oziroma pandemije nalezljive bolezni pri ljudeh izvaja Župan Mestne občine Koper sledeče naloge:

- imenovanje krizne skupine Mestne občine Koper oz. aktiviranje štaba CZ MOK;
- koordinacija z župani slovenske Istre glede odrejanja in izvajanja ukrepov;
- po potrebi sklic Varnostnega sosveta MOK oz. Občinskega sveta MOK;
- sprejme odločitev o prepovedi uporabe javnih športnih objektov in drugih večnamenskih prostorov v MOK (obvestilo posreduje PR);
- sprejme odločitev o prepovedi kurjenja v naravnem okolju na območju;
- sprejme odločitev o prepovedi uporabe vseh javnih otroških igrišč in drugih športnih površin v lasti MOK;
- sprejme odločitev o uporabi sredstev rezervnega sklada za financiranje ukrepov;
- sprejme druge odločitve iz svoje pristojnosti.

Občinska uprava Mestne občine Koper redno obvešča občinski svet, nadzorni odbor in krajevne skupnosti o sprejetih ukrepih ter zagotavlja administrativno podporo za njuno delovanje v izrednih razmerah.

Za izvajanje nalog v občinski pristojnosti skrbi Občinska uprava Mestne občine Koper:

Direktor občinske uprave

- sprejme odločitev o prilagojenem obsegu poslovanja občinske uprave;
- odloča o opravljanju dela na domu ter o čakanju na delo doma;
- odloča o dodatnih delovnih nalogah zaposlenih ter izrednih premestitvah;
- koordinira sprejemanje ukrepov na ravni MOK, ki pokrivajo delo več uradov in služb občinske uprave MOK.

Kabinet župana

- vzpostavi bazo prostovoljcev ter skrbi z njihovo vključevanje v izvajanje aktivnosti;
- posreduje navodila o varnem ravnanju, ki jih pripravijo na NIJZ, zaposlenim MOK, javnim zavodom in javnim podjetjem ter drugim občinskim organizacijam;
- posreduje ukrepe in navodila, ki jih sprejme občina ali država, javnih medijem;
- vzpostavi brezplačno telefonsko številko za občane ter skrb za delovanje klicnega centra, če je to potrebno;
- pripravi ter razpošlje zloženko (infografike) s potrebnimi informacijami v vsa gospodinjstva;
- skrbi za obveščanje najrazličnejše javnosti.

Služba za inšpekcijo, redarstvo, zaščito in reševanje

- izvaja obhode ter opazuje izvajanje ukrepov (opozarjanje kršiteljev ter posredovanje prijav pristojnim organom);

- nadzira upoštevanje prepovedi uporabe javnih otroških igrišč in drugih športnih površin;
- nabavlja in deli zaščitna sredstva upravičencem;
- skladišči opremo in zaščitna sredstva v ustreznem prostoru občinske uprave;
- komunicira z izvajalci gasilske javne službe ter drugimi izvajalci nalog ZRP;
- je v neposrednem kontaktu z vstopno točko za testiranje v ZDK;
- zagotavlja redno povezavo s Štabom Civilne zaščite za Obalno regijo in zagotavlja podporo pri zagotavljanju potrebnih zaščitnih sredstev.

Urad za družbene dejavnosti

- komunicira z izvajalci družbenih dejavnosti;
- koordinira izvajanje zdravstvene dejavnosti ter oskrbe ogroženih skupin občanov;
- koordinira in spremlja razkuževanja javnih objektov;
- pripravi predlog ukrepov za blažitev posledic epidemije/pandemije za področje družbenih dejavnosti (vrtci, šole,...).

Urad za gospodarske dejavnosti, okolje in promet

- komunicira z izvajalci lokalnih gospodarskih javnih služb;
- spremlja izvajanje omejitev in prepovedi pri izvajanju javnih prevozov;
- skrbi za javne sanitarije, javna parkirišča in druge javne površine;
- koordinira in spremljanje razkuževanja javnih površin in prostorov;
- spremlja izvedbo zapor na cestnih povezavah ter zagotavlja ustrezno prometno signalizacijo in zapore na občinskih cestah;
- pripravi predlog ukrepov za blažitev posledic epidemije/pandemije za najemnike javnih površin.

Sekretariat občinske uprave

- zagotavlja pravno in administrativno podporo štabu CZ MOK in krizni skupini MOK;
- zagotavlja zaščitna sredstva ter pogoje za delovanje občinske uprave.

Služba za občinski svet in krajevne skupnosti

- pripravlja gradiva za seje občinskega sveta;
- zagotavlja delovanje krajevnih skupnosti ter jih koordinira;
- komunicira s krajevnimi skupnostmi ter zbira povratne informacije;
- obvešča o ukrepih občinski svet, nazorni odbor in krajevne skupnosti.

Urad za finance in računovodstvo

- zagotovi potrebna sredstva za izvajanje aktivnosti;
- pripravlja predloge glede izvrševanja proračuna;
- spremlja porabo sredstev.

Služba za digitalni razvoj in pisarniško poslovanje

- zagotavlja informacijsko podporo štabu CZ MOK, krizni skupini MOK in zaposlenim na MOK.

Urad za prostorski razvoj in nepremičnine

- izvaja naloge iz svoje pristojnosti ter po potrebi pomaga štabu CZ MOK in krizni skupini MOK;
- pripravi predlog ukrepov za blažitev posledic epidemije/pandemije za najemnike občinskih prostorov ter plačila nadomestil za uporabo stavbnih zemljišč.

Služba za investicije

- izvaja naloge iz svoje pristojnosti ter po potrebi pomaga štabu CZ MOK in krizni skupini MOK.

7.1.2 Državni organi in organizacije

Uprava RS za zaščito in reševanje, Izpostava Koper:

- opravlja upravne in strokovne naloge ZRP iz svoje pristojnosti (pozivanje pripadnikov, vodenje finančnih zadev),
- zagotavlja delovanje komunikacijskega sistema za delovanje regijskih in občinskih sil za ZRP,
- zagotavlja informacijsko podporo organom vodenja na regijski ravni,
- obvešča pristojne organe o aktiviranju regijskega načrta,
- zagotavlja prostorske, telekomunikacijske in druge pogoje za delo poveljnika CZ za Obalno regijo in člane Štaba CZ za Obalno regijo,
- nudi administrativno in logistično pomoč poveljniku in članom štaba CZ za Obalno regijo pri vodenju ZRP ter pri odpravljanju posledic,
- skrbi za delovanje regijskih logističnih centrov,
- zagotavlja logistično podporo pri delovanju regijskih sil ZRP,
- zagotavlja Službo za podporo poveljniku CZ RS,
- zbira, obdeluje in posreduje podatke o nesreči in drugih, z njo povezanih, dogodkih,
- opravlja druge naloge iz svoje pristojnosti.

Policijska uprava Koper:

- varuje življenja, osebno varnost in premoženje ljudi ter vzdržuje javni red na prizadetem območju,
- preprečuje, odkriva in preiskuje kazniva dejanja ter prekrške, odkriva in prijema njihove storilce ter druge iskane osebe in jih izroča pristojnim organom,
- nadzira in skladno s stanjem prometne infrastrukture ureja promet ter omogoča interveniranje silam za ZRP, skladno z razmerami varuje državno mejo in izvaja mejni nadzor ter policijske naloge v zvezi s tujci,
- izvaja zaščitne ukrepe in naloge ZRP iz svoje pristojnosti v Centru za tujce,
- s svojo letalsko enoto sodeluje pri opravljanju policijskih, humanitarnih, oskrbovalnih, izvidovalnih in drugih nalog, pomembnih za ZRP,
- izvaja zakonsko določene naloge in nudi pomoč pri izvajanju določenih ukrepov, ki jih odredijo pristojne inštitucije (prepoved oziroma omejitev gibanja prebivalstva na okuženih ali neposredno ogroženih območjih,; prepoved zbiranja ljudi po šolah, kinodvoranah, javnih lokalih ali drugih javnih mestih, dokler ni več nevarnosti širjenja nalezljive bolezni),
- sodeluje s policijami sosednjih držav,
- opravlja druge naloge iz svoje pristojnosti.

Nacionalni inštitut za javno zdravje, Območna enota Koper:

- spremljanje in vrednotenje zdravja, zdravstvenega stanja prebivalstva in zdravstvenega varstva;
- prepoznavanje, spremljanje in vrednotenje ključnih izzivov na področju javnega zdravja ter zdravstvenih tveganj in nevarnosti za zdravje;
- načrtovanje ukrepov in zagotavljanje pripravljenosti za obvladovanje nevarnosti za zdravje;
- načrtovanje in izvajanje ukrepov za varovanje in zaščito zdravja z vidika dejavnikov naravnega in družbenega okolja;
- preprečevanje bolezni;

- krepitev zdravja;
- usposabljanje strokovnjakov na področju javnega zdravja;
- seznanjanje javnosti o stanju, raziskavah in ugotovitvah na področju javnega zdravja;
- raziskovanje in izobraževalna dejavnost na področju javnega zdravja;
- obvešča poveljnika CZ MOK oz. Župana MOK o epidemiološkem stanju in podatki potrebnimi za sprejemanje ukrepov.

Nacionalni laboratorij za zdravje, okolje in hrano, lokacija Koper:

- izvajanje mikrobioloških preizkušanj na področju medicinske mikrobiologije za potrebe izvajalcev zdravstvene dejavnosti;
- vzpostavitev in vzdrževanje zbirke izolatov patogenih mikroorganizmov za namen epidemioloških raziskav;
- sodelovanje pri pripravi in usklajevanju programov spremljanja (monitoringov) nacionalnega pomena ter programov vzorčenj in preskušanj v okviru inšpekcijskega nadzora, na področju voda, živil, materialov in izdelkov, namenjenih za stik z živilo, nalezljivih bolezni, kozmetike, igrač, izdelkov splošne varnosti, alkohola, tobaka, biocidov, kemikalij, fitofarmaceutskih sredstev, tal, zraka, bioloških sistemov, bivalnega okolja in drugih področij v skladu s posebnimi predpisi;
- ozvajanje vzorčenj in laboratorijskih preskušanj v okviru programov spremljanja (monitoringov) nacionalnega pomena ter izvajanje laboratorijskih preskušanj vzorcev, odvzetih v okviru programov inšpekcijskega nadzora, vključno s pripravo poročil;
- izdelovanje ocen skladnosti, varnosti in ocen tveganja za vzorce iz prejšnje alineje,
- ozvajanje nalog nacionalnih referenčnih laboratorijev, ki vključujejo uvajanje, validacijo in akreditacijo novih metod preskušanj ter vzdrževanje referenčnih sevov in materialov;
- sodelovanje z NIJZ in posredovanje podatkov za potrebe izvajanja nalog NIJZ;
- sodelovanje v delovnih telesih uradnih institucij na nacionalni ravni, na ravni Evropske unije in na mednarodni ravni;
- sodelovanje pri celovitem ocenjevanju varnosti in tveganj na stičnih območjih bivalnega okolja in drugih uporabnikov prostora;
- izvajanje dejavnosti mobilne ekološke enote na področju okolja za primere možnih okoljskih tveganj;
- zagotavljanje strokovne podpore pristojnim ministrstvom in inšpektoratom;
- strokovna podpora v postopkih presoj vplivov okolja na zdravje v skladu s posebnimi predpisi;
- sodelovanje pri razvojnem in strokovnem delovanju na področju okoljsko-zdravstvenega informacijskega sistema;
- obveščanje in osveščanje javnosti ter poročanje v skladu s posebnimi predpisi;
- pedagoško, znanstveno, raziskovalno in izobraževalno delo na področju dejavnosti NLZOH, v skladu s posebnimi predpisi.

Uprava RS za varno hrano, veterinarstvo in varstvo rastlin, Območni urad Koper:

- sodeluje pri določanju ukrepov v zvezi z živalmi, živilo živalskega izvora in krmo,
- izvaja poostren izredni uradni nadzor na področju varnosti živil živalskega izvora in krme ter na področju zdravstvenega varstva in zaščite živali,
- odreja ukrepe imetnikom živali ter nosilcem dejavnosti za zagotavljanje varne hrane in krme ter za zagotavljanje zdravstvenega varstva in zaščite živali,
- opravlja druge naloge iz svoje pristojnosti.

7.1.3 Izvajalci javnih služb

Zdravstvena dejavnost: Izvajanje zdravstvene dejavnosti na primarni ravni zagotavlja JZ Zdravstveni dom Koper ter koncesionarji. Lekarniško dejavnost zagotavljajo Obalne lekarne

Koper ter koncesionarji pri čemer skrbijo za oskrbo izvajalcev ukrepov ter občanov z zdravili ter v okviru z možnostmi tudi z zaščitnimi sredstvi in razkužili.

Socialna pomoč: V okviru centra za pomoč na domu Mali princ, Gerontološkega centra oziroma Obalnega doma upokojencev Koper deluje program Spremljanja in družabništva Vitica, ki mu lahko Mestna občina Koper v času epidemije zagotovi dodatna vozila. Program se nadgradi z možnostjo dostave prehranskih izdelkov, higienskih pripomočkov, manjših nakupov in zdravil. Mestna občina Koper in Rdeči križ Slovenije - Območno združenje Koper, organizirata dostavo paketov otrokom iz socialno ogroženih družin in starostnikom. Pri vsebini paketov sodelujejo: Območnega združenja RK Koper, CSD Južna Primorska, Enota Koper, Gerontološkega centra Koper in Karitasa Koper. Prostovoljke in prostovoljci izvajalcu storitve nudijo pomoč predvsem pri pripravi hrane v osrednji kuhinji.

Vzgoja in izobraževanje: Vrtci in šole izvajajo dejavnost skladno z usmeritvami Vlade RS ter Ministrstva za izobraževanje, znanost in šport. Skladno z navodili Vlade RS ter Ministrstva za izobraževanje, znanost in šport se zagotavlja varstvo predšolskih in šoloobveznih otrok za starše ki bi nujno potrebovali varstvo.

Družbene dejavnosti: Gledališče Koper, Pokrajinski muzej Koper, Zavod za mladino, kulturo in turizem, Osrednja knjižnica Srečka Vilharja izvajajo svoje dejavnosti skladno z navodili NIJZ ter ukrepi, ki jih določi Vlada RS.

Gospodarske javne službe: Izvajalci gospodarskih javnih služb (Marjetica Koper, Rižanski vodovod Koper, Javni prevozi, Javna parkirišča, itd.) izvajajo svoje dejavnosti skladno z navodili NIJZ ter ukrepi, ki jih določi Vlada RS, Župan MOK ali poveljnik CZ MOK. Izvajalci javnih služb zagotavljajo osnovne pogoje za življenje ob pojavu epidemije oziroma pandemije nalezljive bolezni pri ljudeh.

Gasilska javna služba: Neprekinjeno izvajanje gasilske dejavnosti zagotavlja JZ Gasilska brigada Koper skupaj s prostovoljnimi gasilskimi organizacijami. V primeru potrebe se gasilske enote vključi kot pomoč pri izvajanju posebnih ukrepov za preprečevanje in obvladovanje nalezljive bolezni pri ljudeh.

7.1.4 Drugi izvajalci

V izvajanje nalog zaščite, reševanja in pomoči se vključujejo tudi društva in druge nevladne organizacije (RKS, Karitas, jamarji, kinologi, potapljači, taborniki, skavti, itd) na podlagi odločitev poveljnika CZ Mestne občine Koper.

7.2 Operativno vodenje

Zdravstvene ukrepe in druge posebne ukrepe ter njihovo izvajanje in spremljanje razmer na terenu določi minister, pristojen za zdravje in jih usklajuje MZ.

Ob aktiviranju občinskega načrta vodi aktivnosti ZRP poveljnik CZ Mestne občine Koper. Na podlagi napovedi poteka epidemije ali pandemije in ocene razmer poveljnik CZ RS določi in sporoči Poveljniku CZ za Obalno regijo, le ta pa poveljniku CZ Mestne občine Koper zaščitne ukrepe in naloge ZRP. Poveljnik CZ Mestne občine Koper pri izvajanju zaščitnih ukrepov in nalog ZRP sodeluje s poveljnikom CZ za Obalno regijo. Poveljnik CZ Mestne občine Koper usklajuje in usmerja aktivnosti, ko se aktivirajo občinske sile in sredstva za ZRP in ko se v intervencijo

vklučijo gasilske ter druge enote, policija in SV. Operativno strokovno vodenje sil za ZRP izvaja poveljnik CZ Mestne občine Koper ob pomoči štaba CZ Mestne občine Koper.

Zaradi učinkovitejšega izvajanja zaščite in reševanja v času razglašene epidemije/pandemije lahko župan imenuje **krizno skupino MOK** ter podporno ekipo za pomoč krizni skupini MOK. V kolikor župan imenuje krizno skupino le-ta prevzame naloge občinskega štaba Civilne zaščite. Krizna skupina izvaja in koordinira vse aktivnosti in ukrepe na nivoju občine. Delo krizne skupine koordinira direktorica občinske uprave ter jo vodi Župan. Naloge krizne skupine so:

- spremlja in izvaja državne oz. regijske ukrepe,
- pripravlja in izvaja ukrepe občine,
- sodeluje pri pripravi predlogov ukrepov, zakonodaje v okviru ZMOS in državnih organov,
- obvešča občanke in občane o izvedenih ukrepih,
- obvešča javne zavode in javna podjetja o izvedenih ukrepih,
- obvešča občinski svet, nadzorni odbor in krajevne skupnosti,
- organizira prostovoljno službo in koordinira aktivnosti pomoči potrebnim občanom,
- izvaja javna naročila zaščitne opreme,
- izvaja druge aktivnosti, povezane s preprečevanjem širjenja epidemije in odpravljanja njenih posledic.

Krizna skupina dnevno komunicira in sodeluje s Policijsko upravo Koper (in Policijsko postajo Koper), Zdravstvenim domom Koper in koprsko izpostavo Uprave RS za zaščito in reševanje.

Pri preprečevanju širjenja epidemije/pandemije in odpravljanju njenih posledic sodelujejo vsi zaposleni na občini glede na delovno področje katerega pokrivajo ter glede na sprejete ukrepe MOK. O vključevanju zaposlenih v izvajanje aktivnosti krizne skupine odločajo vodje organizacijskih enot.

7.3 Organizacija zvez

Pri prenosu podatkov in govornem komuniciranju se lahko skladno Zakonom o varstvu pred naravnimi in drugimi nesrečami ter Zakonom o telekomunikacijah uporablja vsa razpoložljiva telekomunikacijska in informacijska infrastruktura, ki temelji na različnih medsebojno povezanih omrežjih.

Osnovna zveza **med ReCO Koper in Štabom CZ za Obalno regijo ter štabom CZ Mestne občine Koper** je telefonska in telefaks zveza. **Za delo med ReCO Koper, Štabom CZ za Obalno regijo, štabi CZ Mestne občine Koper in vodji intervencij** pa se uporabljajo tudi repetitorski kanali (11, 12-Malijska, Poljane), **za delo vodje intervencije do operativnih enot** pa se uporabljajo simpleksni kanali, **ki jih določa in odobri ReCO Koper.**

8. ZAŠČITNI UKREPI TER NALOGE ZAŠČITE, REŠEVANJA IN POMOČI

Preprečevanje in obvladovanje nalezljivih bolezni v RS določata Zakon o nalezljivih boleznih (Uradni list RS, št. 33/06 – ZNB-UPB1) in Pravilnik o prijavi nalezljivih bolezni in posebnih ukrepov za njihovo preprečevanje in obvladovanje (Uradni list RS, št. 16/99).

Ob pojavu epidemije oziroma pandemije nalezljive bolezni pri ljudeh se bodo poleg splošnih in posebnih zdravstvenih ukrepov za preprečevanje in obvladovanje nalezljivih bolezni pri ljudeh na področju zdravstva izvajali tudi ukrepi in naloge ZRP.

8.1 Splošni in posebni zdravstveni ter drugi posebni ukrepi za preprečevanje in obvladovanje nalezljivih bolezni pri ljudeh

Za določitev splošnih in posebnih zdravstvenih ter drugih posebnih ukrepov za preprečevanje in obvladovanje nalezljivih bolezni pri ljudeh je zadolžen NIJZ OE Koper, zdravstveno nadzorstvo pa izvaja ZIRS OE Koper, ter UVHVVR UO Koper, vsak skladno s svojimi pristojnostmi.

Posebne ukrepe za preprečevanje in obvladovanje izvajajo fizične in pravne osebe, ki izvajajo zdravstveno dejavnost, pri nalezljivih boleznih, ki se prenašajo med živalmi in človekom (zoonozah), pa tudi fizične in pravne osebe, ki opravljajo veterinarsko dejavnost.

Posebni ukrepi so:

- osamitev (izolacija), karantena, obvezno zdravljenje in poseben prevoz bolnikov;
- cepljenje (imunizacija in imunoprofilaksa) ter zaščita z zdravili (kemoprofilaksa);
- dezinfekcija, dezinfekcija in deratizacija;
- drugi posebni ukrepi.

V primeru potreb po dodatni pomoči pri izvajanju teh ukrepov lahko sodelujejo tudi sile za ZRP. Pri izvajanju teh ukrepov lahko po potrebi sodeluje tudi SV s svojimi razpoložljivimi zmogljivostmi.

Sile za ZRP bodo po potrebi sodelovale pri izvajanju posebnih ukrepov, in sicer pri:

- osamitvi (izolaciji), karanteni ter posebnem prevozu bolnikov,
- dezinfekciji, dezinfekciji in deratizaciji.

Osamitev in karantena

Osamitev (izolacija) je ukrep, ki ga določi lečeči zdravnik, NIJZ ali njegove območne enote zbolelemu za nalezljivo boleznijo, da se omeji svobodno gibanje, kadar to lahko povzroči neposreden ali posreden prenos bolezni na druge osebe. Glede na način prenosa nalezljive bolezni in stanje kužnosti bolnika se določi vrsta osamitve, ki lahko poteka na bolnikovem domu, v zdravstvenem zavodu (hospitalizacija) ali pa za ta namen posebej določenem prostoru.

Karantena je ukrep, s katerim se omeji svobodno gibanje in določi obvezne zdravstvene preglede zdravim osebam, ki so bile ali za katere se sumi, da so bile v stiku z nekom ki je zbolel za kugo ali virusno hemoragično mrzlico (Ebola, Lassa, Marburg) v času njegove kužnosti. Karanteno odredi minister, pristojen za zdravje, na predlog NIJZ.

Mestna občina Koper predvidi lokacije (objekte), ki so primerni za izolacijo oziroma karanteno oseb. Pri izbiri primernih lokacij (objektov) se upoštevajo pogoji, ki jih je postavil NIJZ oziroma se lahko izbor opravi v sodelovanju z NIJZ OE Koper.

Ob pojavu epidemije ali pandemije nalezljive bolezni pri ljudeh, kadar s splošnimi in posebnimi ukrepi ni mogoče preprečiti, da se v RS zanesejo in v njej razširijo določene nalezljive bolezni lahko minister, pristojen za zdravje, odredi tudi **druge posebne ukrepe**, kot so:

- določi pogoje za potovanje v državo, v kateri obstaja možnost okužbe z nevarno nalezljivo boleznijo, ali za prihod iz teh držav,
- prepove oziroma omeji gibanje prebivalstva na okuženih in ogroženih območjih,
- prepove zbiranje ljudi po šolah, kinodvoranah, javnih lokalih in drugih javnih mestih, dokler ne preneha nevarnost širjenja nalezljive bolezni,
- omeji in prepove promet posameznih vrst blaga in izdelkov.

Glede materialne dolžnosti, nadomestila plače, varstva pri izvrševanju dolžnosti, povračilu škode in odgovornosti za povzročeno škodo se smiselno uporabljajo predpisi, ki urejajo varstvo pred naravnimi in drugimi nesrečami.

8.2 Zaščitni ukrepi in naloge zaščite, reševanja in pomoči

Ukrepi in naloge ZRP so namenjeni preprečitvi, ublažitvi, zmanjšanju nastanka in odpravi posledic epidemije oziroma pandemije nalezljive bolezni pri ljudeh. Ob pojavu epidemije oziroma pandemije nalezljive bolezni pri ljudeh se izvajajo naslednji zaščitni ukrepi in naloge ZRP:

- prostorski, urbanistični, gradbeni in drugi tehnični ukrepi (ukrep),
- RKB zaščita - biološka zaščita (ukrep),
- prva pomoč in nujna medicinska pomoč (naloga),
- pomoč ogroženim in prizadetim (okuženim) prebivalcem (naloga),
- zagotavljanje osnovnih pogojev za življenje (naloga).

8.2.1 Prostorski, urbanistični, gradbeni in drugi tehnični ukrepi

Če je posledica epidemije ali pandemije nalezljive bolezni pri ljudeh večje število mrtvih, je treba infektivna trupla ustrezno zaščititi pred okoljskimi vplivi skladno z Navodilom za ravnanje z infektivnimi trupli in Pravilnikom o prevozu, pokopu, izkopu in prekopu posmrtnih ostankov (Uradni list RS, 70/97 in 61/11).

Ocenjujemo da bi obstoječa pokopališča s predvidenimi razširitvami zadostovala za pokop večjega števila ljudi tudi v primeru epidemije oziroma pandemije. Mestna občina Koper pripravi seznam lokacij za pokop večjega števila mrtvih (izven območja obstoječih pokopališč).

V primeru izjemnih okoliščin štab Civilne zaščite določi primerno lokacijo za hrambo infektivnih trupel.

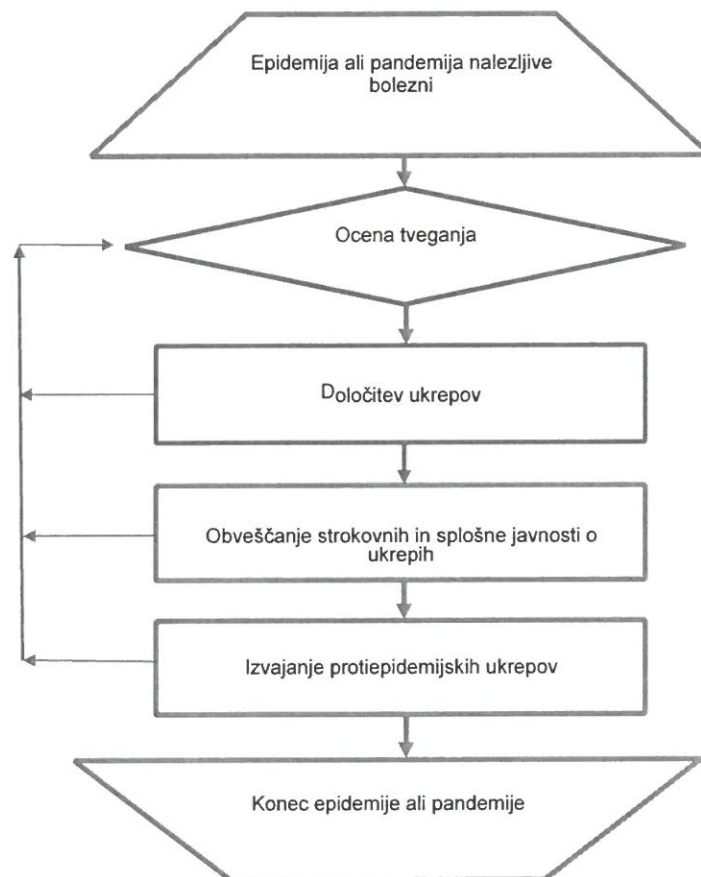
Prevoze trupel organizira izvajalec lokalne gospodarske javne službe vzdrževanja, urejanja pokopališč in pogrebnih storitev (Marjetica Koper d.o.o.). Po potrebi pa lahko v okviru zmogljivosti pomagajo prostovoljne gasilske enote Mestne občine Koper.

8.2.2 Biološka zaščita

Ob pojavu epidemije oziroma pandemije nalezljive bolezni pri ljudeh NIJZ:

- naredi oceno tveganja za zdravje ljudi,
- predlaga, usmerja in usklajuje splošne in specifične protiepidemijske ukrepe,
- obvešča strokovno in splošno javnost o ukrepih,
- ugotavlja okužena in ogrožena območja,

- opredeljuje potrebe po vzorčenju in diagnostiki nalezljivih bolezni pri ljudeh ob pomoči sil za ZRP in SV ter izvaja protiepidemijske ukrepe,
- predlaga izvedbo dekontaminacije, dezinfekcije, dezinsekcije in deratizacije, kar izvede NLZOH ob pomoči sil za ZRP in SV.



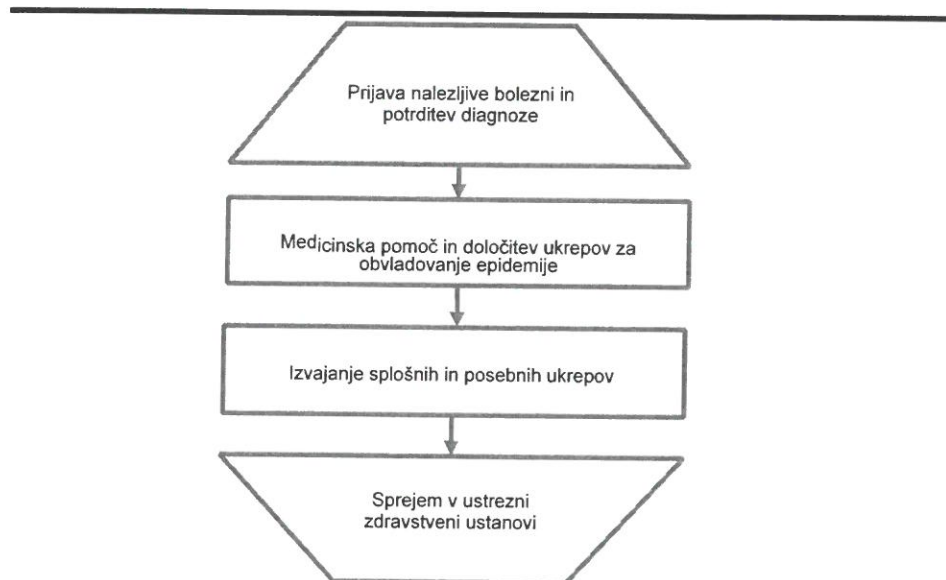
Mestna občina Koper bi s pomočjo ZD Koper pomagala NIJZ OE Koper pri vzorčenju in diagnostiki nalezljivih bolezni pri ljudeh. NLZOH-u bodo pri izvedbi dekontaminacije, dezinfekcije, dezinsekcije in deratizacije pomagala prostovoljna gasilska društva Mestne občine Koper v obsegu svojih zmogljivosti.

8.2.3 Prva pomoč ter nujna medicinska pomoč

Ob pojavu epidemije oziroma pandemije nalezljive bolezni pri ljudeh **prvo pomoč** po potrebi izvajajo ekipe prve pomoči RKS OZ Koper.

Njihove naloge so:

- sodelovanje pri prevozu obolelih,
- negi obolelih,
- merjenju temperature in
- izvajanju sanitarno-higienskih in protiepidemijskih ukrepov.



Služba NMP (PHE Obala) se bo ob pojavu nalezljivih bolezni pri ljudeh izvajala na primarni, sekundarni in terciarni ravni zdravstvene dejavnosti. Naloge vseh ekip za izvajanje NMP so:

- v najkrajšem mogočem času nudenje pacientu NMP,
- zagotavljati neprekinjeno NMP,
- zagotavljati nujne prevoze obolelih oseb,
- v najkrajšem mogočem času prepeljati pacienta v javni zdravstveni zavod,
- upoštevati predpisane ukrepe za preprečevanje širjenja nalezljive bolezni,
- prijaviti nalezljivo bolezen, skladno z Zakonom o nalezljivih boleznih.

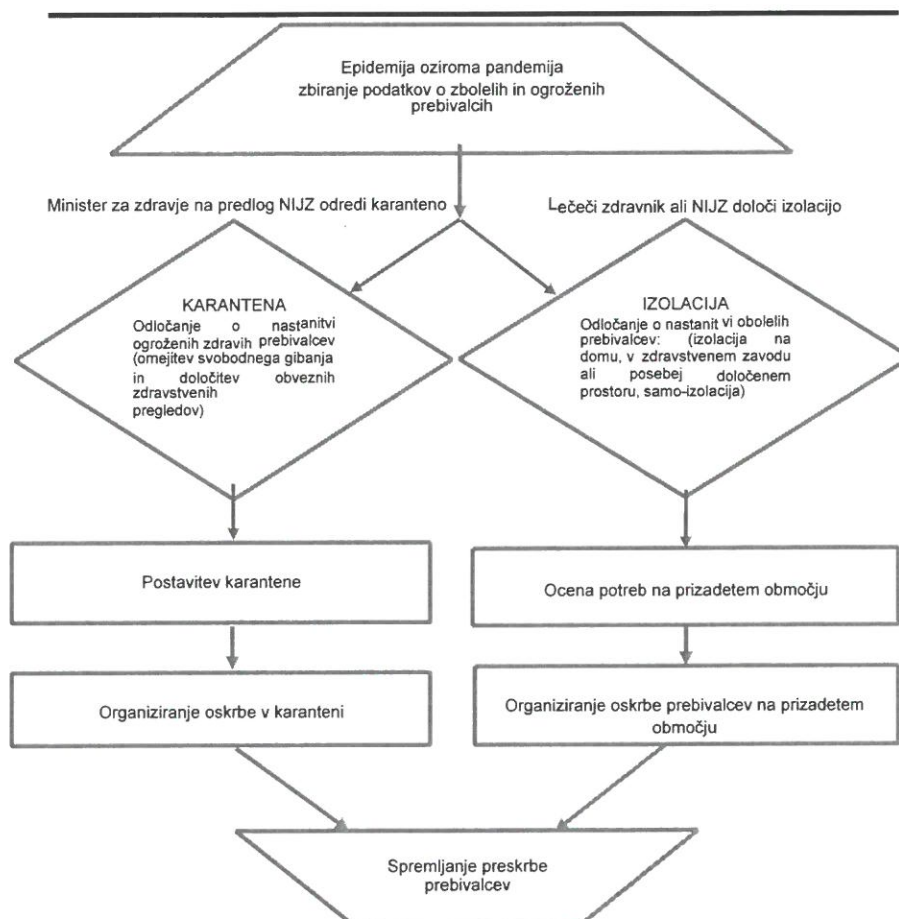
Ob pojavu epidemije oziroma pandemije nalezljive bolezni pri ljudeh v Mestni občini Koper **nujno medicinsko pomoč** zagotavlja Zdravstveni dom Koper.

8.2.4 Pomoč ogroženim in prizadetim prebivalcem

Osamitev (izolacija) je ukrep, ki ga določi lečeči zdravnik, NIJZ OE Koper zbolelemu za nalezljivo boleznijo, da se omeji svobodno gibanje, kadar to lahko povzroči neposreden ali posreden prenos bolezni na druge osebe. Glede na način prenosa nalezljive bolezni in stanje kužnosti bolnika se določi vrsta osamitve, ki lahko poteka na bolnikovem domu, v zdravstvenem zavodu (hospitalizacija) ali pa za ta namen posebej določenem prostoru.

Karantena je ukrep, s katerim se omeji svobodno gibanje in določi obvezne zdravstvene preglede zdravim osebam, ki so bile ali za katere se sumi, da so bile v stiku z nekom, ki je zbolel za kugo ali virusno hemoragično mrzlico (Ebola, Lassa, Marburg) v času njegove kužnosti. Karanteno odredi minister, pristojen za zdravje, na predlog NIJZ. Zoper odločbo o odreditvi karantene ni pritožbe. Osebe, za katere je odrejena osamitev ali karantena, se smejo prevažati samo na način in pod pogoji, ki onemogočajo širjenje okužbe. Način in pogoje prevoza določi minister, pristojen za zdravje.

Minister, pristojen za zdravje, lahko zaradi preprečevanja širjenja epidemije oziroma pandemije nalezljive bolezni odredi še **druge posebne ukrepe** (določi pogoje za potovanje v državo, prepove oziroma omeji gibanje prebivalstva na okuženih in ogroženih območjih, prepove zbiranje ljudi ter omeji promet posameznih vrst blaga in izdelkov).



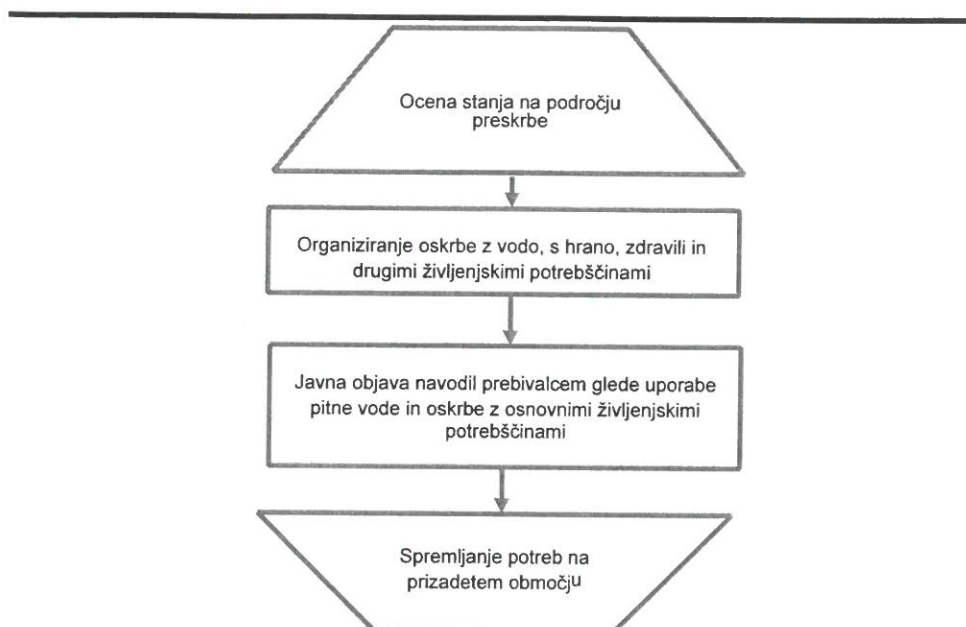
V Mestni občini Koper bi pristojnim institucijam pri izvajanju ukrepa osamitve (izolacija), karantene in pri posebnem prevozu bolnikov, pomagala prostovoljna gasilska društva Mestne občine Koper, RKS OZ Koper ter Zdravstveni dom Koper.

Pri oskrbi ogroženih s prehrabnenimi artikli ter razdeljevanju človekoljubne in druge pomoči bi sodelovala RKS Koper, Župnijska Karitas Koper, Center za socialno delo Južna Primorska ter po potrebi pa tudi prostovoljna gasilska društva Mestne občine Koper. Odločitev o sodelovanju sprejme poveljnik CZ Mestne občine Koper.

8.2.5 Zagotavljanje osnovnih pogojev za življenje

Zagotavljanje osnovnih pogojev za življenje ob pojavu epidemije oziroma pandemije nalezljive bolezni pri ljudeh obsega:

- nujno zdravstveno oskrbo ljudi (izvaja Zdravstveni dom Koper) in živali (izvaja Veterinarska postaja Koper),
- nastanitev in oskrbo zbolelih in ogroženih prebivalcev s pitno vodo, hrano, zdravili in drugimi osnovnimi življenjskimi potrebščinami (organizira štab CZ Mestne občine Koper),
- zagotavljanje delovanja nujne komunalne infrastrukture (zagotavljata Marjetica Koper d.o.o. in Rižanski vodovod Koper d.o.o.),
- pravilno ravnanje s posmrtnimi ostanki (zagotavljata Marjetica Koper d.o.o.),
- pravilno ravnanje z odpadki in odplakami (zagotavljata Marjetica Koper d.o.o.).



Za izvajanje nalog na področju zagotavljanja osnovnih pogojev za življenje so zadolžene javne službe, gospodarske družbe, zavodi in druge organizacije v okviru svoje redne dejavnosti na območju Mestne občine Koper. Če teh nalog sami ne zmorejo izvajati lahko pri urejanju logistike pomaga poveljni CZ Mestne občine Koper ter prostovoljne gasilske organizacije.

9. OSEBNA IN VZAJEMNA ZAŠČITA

Osebna in vzajemna zaščita obsega vse aktivnosti, ki jih prebivalci izvajajo za preprečevanje širjenja epidemije oziroma pandemije nalezljive bolezni pri ljudeh, za njihovo zdravje in življenje.

Poleg delovanja zdravstvene službe lahko tudi prebivalci sami veliko naredijo za preprečevanje širjenja epidemije oziroma pandemije nalezljive bolezni pri ljudeh, na primer:

- z doslednim umivanjem rok in higienskimi ravnanjem ob kašljanju in kihanju,
- s samoizolacijo v primeru nalezljivih bolezni,
- s pravilnim ravnanjem z živili in pravilno pripravo hrane,
- z izogibanjem stika z bolnimi živalmi,
- s primerno obleko, obutvijo in uporabo ustrezne varovalne opreme in posebnih zaščitnih sredstev,
- s pravočasnim cepljenjem z upoštevanjem varne spolnosti.

S cepljenjem in uporabo sredstev za osebno zaščito ter z doslednim upoštevanjem navodil, ki jih po sredstvih javnega obveščanja sporočajo strokovne službe, lahko prebivalci učinkovito zmanjšajo pojav bolezni pri ljudeh. Da bi lahko prebivalci učinkovito izvajali ukrepe in naloge za zaščito svojega zdravja in življenja, morajo biti temeljito seznanjeni z boleznijo, njeno nevarnostjo ter vsemi možnimi in potrebnimi zaščitnimi ukrepi.

Kadar je zaradi pojava nalezljive bolezni pri ljudeh ogroženo življenje ljudi, skrbi za organiziranje, razvijanje in usmerjanje osebne in vzajemne zaščite MZ ob strokovni podpori NIJZ.

NIJZ pripravi informacijska gradiva (navodila in priporočila) o nalezljivih boleznih pri ljudeh za splošno javnost in za posebno ranljive populacije, poskrbi za distribucijo navodil in priporočil, spremlja njihovo upoštevanje ter prilagaja navodila in distribucijo za njihovo največjo učinkovitost.

NIJZ poskrbi tudi za vzpostavitev odprtega telefona za prebivalstvo, ki prebivalcem nudi informacije o preprečevanju širjenja nalezljivih bolezni pri ljudeh. NIJZ vsa navodila in priporočila o nalezljivih boleznih pri ljudeh objavlja tudi na svoji spletni strani (www.nijz.si).

10. RAZLAGA POJMOV IN OKRAJŠAV

10.1 Pomen pojmov

Izbruh	je pojav več primerov nalezljive bolezni kot pričakovano na določenem območju, v določenem časovnem obdobju in v določeni skupini ljudi.
Epidemija	je pojav tolikšnega števila primerov nalezljive bolezni ali tako velikega izbruha, ki po številu prizadetih oseb ali velikosti prizadetega območja pomembno presega običajno stanje in predstavlja tveganje za večji del prebivalstva in zahteva takojšnje ukrepanje.
Pandemija	je pojav, ko se okužba razširi na več celin. Do pandemije pride, kadar se v okolju pojavi nov povzročitelj nalezljive bolezni, s katerim se ljudje še nikoli niso srečali in so zato zanj bolj dovzetni. Povzročitelj ima dobro sposobnost širjenja med ljudmi, zato se jih lahko okuži veliko. Navadno se pandemija pojavlja v več valovih, ki so po svojih značilnostih med seboj lahko povsem različni.
Morbiditeta	obolevnost, zbolewnost, morbidnost ali morbiditeta je statistično merilo, ki se uporablja v zdravstvu in pomeni število bolnikov v določeni populaciji in v določenem obdobju
Nesreča	je po Zakonu o varstvu pred naravnimi in drugimi nesrečami dogodek ali vrsta dogodkov, povzročenih po nenadzorovanih naravnih in drugih silah, ki prizadenejo oziroma ogrozijo življenje ali zdravje ljudi, živali ter premoženje, povzročijo škodo na kulturni dediščini in okolju v takem obsegu, da je za njihov nadzor in obvladovanje potrebno uporabiti posebne ukrepe, sile in sredstva, ker ukrepi redne dejavnosti, sile in sredstva ne zadostujejo.
Okuženo območje	je po Zakonu o nalezljivih boleznih območje, na katerem je ugotovljen eden ali več virov okužbe in na katerem so možnosti za širjenje okužbe.
Ogroženo območje	je po Zakonu o nalezljivih boleznih območje, na katero se lahko prenese nalezljiva bolezen z okuženega območja in na katerem so možnosti za širjenje okužbe.
Zoonoze	so bolezni ali okužbe, ki se na različne načine prenašajo z divjih ali domačih živali (vretenčarjev) na človeka in s človeka na živali.

10.2 Pomen okrajšav

CORS	Center za obveščanje Republike Slovenije
CZ	Civilna zaščita
Direktor	Direktor Občinske uprave Mestne občine Koper
GBK	Javni zavod Gasilska brigada Koper
GJS	Gasilska javna služba
MOK	Mestna občina Koper
NIJZ	Nacionalni inštitut za javno zdravje
NLZOH	Nacionalni laboratorij za zdravje, okolje in prehrano
OŠCZ	Občinski štab Civilne zaščite Mestne občine Koper
OGN	Operativni gasilski načrt Mestne občine Koper
OGZ	Obalna gasilska zveza Koper
OKC PU	Operativno-komunikacijski center Policijske uprave Koper
P	Priloge načrta
PCZ	Poveljnik civilne zaščite Mestne občine Koper
PGD	Prostovoljno gasilsko društvo
PGE	Poklicna gasilska enota
ReCO	Regijski center za obveščanje Koper
SV	Slovenska vojska
SZR	Služba oz. oddelek za zaščito in reševanje
URSZR	Uprava RS za zaščito in reševanje
UVHVVR	Uprava RS za varno hrano, veterinarstvo in varstvo rastlin
ZARE	Sistem radijskih zvez zaščite in reševanja
ZRP	Zaščita, reševanje in pomoč
ZU	Zaščitni ukrepi
Župan	Župan Mestne občine Koper

11. PRILOGE IN DODATKI K NAČRTU

Podatki, ki so potrebni za izvajanje tega načrta zaščite in reševanja, se pridobijo iz javnih zbirk, iz zbirk podatkov Mestne občine Koper ter izvajalcev načrta zaščite in reševanja. Zbirke podatkov v prilogah in dodatkih pridobiva in ažurira SZR vsaj enkrat letno.

11.1 Priloge

P - 1	<u>Podatki o poveljniku, namestniku in članih občinskega štaba CZ</u>
P - 2	<u>Podatki o odgovornih osebah v občini</u>
P - 3	<u>Pregled sil za zaščito, reševanje in pomoč</u>
P - 4	<u>Podatki o organih, službah in enotah CZ</u>
P - 5	<u>Seznam zbirališč sil za zaščito, reševanje in pomoč</u>
P - 6	<u>Pregled osebne in skupne opreme ter sredstev pripadnikov enot ZIR</u>
P - 7	<u>Pregled javnih in drugih služb, ki opravljajo dejavnosti pomembne za ZIR</u>
P - 11	<u>Pregled gasilskih enot, poveljnikov in namestnikov</u>
P - 15	<u>Podatki o odgovornih osebah, ki se jih obvešča o nesreči</u>
P - 18	<u>Seznam medijev, ki bodo posredovali obvestilo o izvedenem alarmiranju in napotke za izvajanje zaščitnih ukrepov</u>
P - 19	<u>Radijski imenik ZARE</u>
P - 21	<u>Pregled objektov, kjer je možna začasna nastanitev ogroženih prebivalcev in njihove zmogljivosti, ter lokacije primerne za postavitve zasilnih pšrebivališč</u>
P - 22	<u>Pregled organizacij, ki zagotavljajo prehrano</u>
P - 24	<u>Pregled enot, služb in drugih operativnih sestavov društev in nevladnih organizacij, ki sodelujejo pri reševanju</u>
P - 25	<u>Pregled človekoljubnih organizacij</u>
P - 26	<u>Pregled centrov za socialno delo</u>
P - 27	<u>Pregled zdravstvenih domov, zdravstvenih postaj in reševalnih postaj</u>
P - 27	<u>Pregled splošnih in specialističnih bolnišnic</u>
P 42	<u>Operativni gasilski načrt</u>
P 43	<u>Poverjeniki za Civilno zaščito</u>

11.2 Posebne priloge

P 100	<u>Evidenčni list o vzdrževanju načrta</u>
P 101	<u>Pregled-ocena potrebnih sil in sredstev za ZRP</u>
P 102	<u>Sseznam objektov primernih za izolacijo in karanteno</u>
P 103	<u>Seznam lokacij za pokop večjega števila mrtvih</u>

11.3 Dodatki

D - 1	<u>Načrtovana finančna sredstva za izvajanje načrta ZIR</u>
D - 2	<u>Načrt občine za zagotovitev pogojev za delo občinskega štaba CZ</u>
D - 4	<u>Načrt zagotavljanja zvez ob nesreči</u>
D - 5	<u>Navodilo za organiziranje in vodenje informacijskega centra</u>
D - 6	<u>Navodilo za izvajanje prve pomoči in psihološke pomoči</u>
D 7	<u>Navodila prebivalcem za ravnanje ob nesreči</u>
D - 23	<u>Načrt dejavnosti Mestne občine Koper ob naravnih in drugih nesrečah</u>

