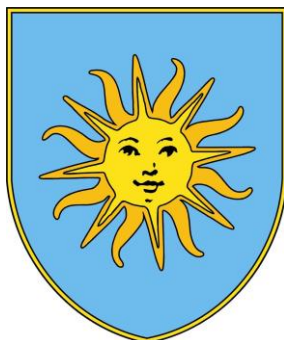


Mestna občina Koper



NAČRT ZAŠČITE IN REŠEVANJA za izvajanje dolgoročnih ukrepov (ODU) ob nesreči v NEK ter ukrepi ob nesreči v tujini

Verzija 1.0

	ORGAN	DATUM	PODPIS ODGOVORNE OSEBE
IZDELAL	<i>Služba za zaščito reševanje in civilno obrambo</i>	9.9.2009	Igor Rakar
ODOBRIL	<i>Poveljnik CZ</i>	9.9.2009	Vilij Bržan
SPREJEL	<i>Župan</i>	9.9.2009	Boris Popovič
SKRBNIK	<i>Služba za zaščito, reševanje in civilno obrambo</i>	9.9.2009	Igor Rakar

Številka: 840-5/2008

Datum: 09.09.2009

VSEBINA

1 ZNAČILNOSTI NESREČE	3
1.1 Značilnosti jedrske nesreče	3
1.2 Verjetnost nastanka verižne nesreče	3
2 OBSEG NAČRTOVANJA	4
2.1 Ravni načrtovanja	4
2.2 Možne posledice jedrske nesreče	4
3 KONCEPT ZAŠČITE, REŠEVANJA IN POMOČI	5
3.1 Podmene	5
3.2 Zamisel izvedbe zaščite, reševanja in pomoči	6
3.3 Uporaba načrta	8
4 SILE IN SREDSTVA TER RAZPOLOŽLJIVI VIRI	9
4.1 Izvajalci nalog zaščite, reševanja in pomoči	9
4.2 Materialno-tehnična sredstva za izvajanje načrta	10
4.3 Finančna sredstva za izvajanje načrta	10
4.4 Stroški intervencije	11
5 OPAZOVANJE, OBVEŠČANJE IN ALARMIRANJE	12
5.1 Zbiranje, obdelava in posredovanje podatkov	12
5.2 Obveščanje in alarmiranje ogroženih ljudi ter izvajalcev nalog	12
6 AKTIVIRANJE SIL IN SREDSTEV	16
6.1 Aktiviranje sil in sredstev	16
6.2 Pomoč v silah in sredstvih	17
7 UPRAVLJANJE IN VODENJE	20
7.1 Pristojnosti in naloge organov upravljanja in vodenja	20
7.2 Pristojnosti in naloge drugih izvajalcev načrta zaščite in reševanja	20
7.3 Finančna pooblastila	21
7.4 Organizacija zvez	22
8 UKREPI IN NALOGE ZAŠČITE, REŠEVANJA IN POMOČI	23
8.1 Zaščitni ukrepi	23
8.2 Naloge zaščite, reševanja in pomoči	25
9 OSEBNA IN VZAJEMNA ZAŠČITA	27
10 RAZLAGA POJMOV IN OKRAJŠAV	28
11 DODATKI IN PRILOGE K NAČRTU	30
11.1 Priloge in dodatki	30
11.2 Skupne priloge	30
11.3 Registratorji	30
11.4 Osnovni izkazi	30

1 ZNAČILNOSTI NESREČE

1.1 Značilnosti jedrskih nesreč oz. značilnosti ionizirajočega sevanja

Viri ionizirajočega sevanja so naravni in umetni. Zaradi radioaktivnih izotopov v okolju (zemlja, zrak, voda, prehrana) je človek na razne načine izpostavljen ionizirajočemu sevanju. Običajno jih delimo na zunanje in notranje obsevanje. Do zunanjega obsevanja pride, če so radioaktivni izotopi v človekovi okolici. Ob razpadanju obsevajo človeka z oddajanjem prodornih sevanj, kot so npr. žarki γ . Izpostavitve sevanju je v tem primeru sorazmerna s časom zadrževanja v območju sevanja. Do notranjega obsevanja pride zaradi vnosa radioaktivnih snovi v organizem z vdihavanjem onesnaženega zraka (inhalacija), uživanjem onesnažene hrane in pijače (ingestija) in zaradi vnosa skozi kožo, zlasti če je poškodovana.

Ionizirajoče sevanje snovi oddaja energijo z ioniziranjem in vzbujanjem atomov in molekul. V tkivu lahko zaradi tega pride do okvar biološko pomembnih molekul, kar lahko privede do poškodbe ali smrti celice. Ob uničenju velikega števila celic organa ali tkiva so posledice za organizem lahko zelo resne, celo smrtno, in se pokažejo relativno hitro po obsevanju. Te učinke imenujemo **deterministične** učinke.

Po drugi strani pa je sevanje tudi mutageno in v celici povzroči spremembe, ki lahko predstavljajo enega od prvih dogodkov pri razvoju celice v rakasto obliko. Kancerogenost sevanja je učinek, ki verjetno nima praga in z večanjem doze narašča verjetnost nastanka raka. To je stohastični oziroma naključni učinek sevanja.

Obalno regijo, kamor spada tudi območje Mestne občine Koper lahko prizadenejo nesreče z ionizirajočim sevanjem zaradi izrednih dogodkov:

- v jedrski elektrarni Krško,
- v jedrskih elektrarnah v tujini, ki so znotraj 1000 km območja oddaljenosti od Slovenije.

Ob jedrski nesreči v NEK se s tem načrtom načrtuje izvajanje ukrepov in nalog zaščite, reševanja in pomoči za **območje splošne pripravljenosti**, v katerem je ozemlje celotne regije.

S tem načrtom so določeni ukrepi in dejavnosti za zaščito, reševanje in pomoč, ki so v občinski pristojnosti, skladno s točko 2.1 regijskega načrta.

1.2 Verjetnost nastanka verižne nesreče

Glede na možnost nastanka jedrske nesreče ocenjujemo, da obstaja velika verjetnost nastanka nesreče, ki bi imela za posledico več fazno verižno reakcijo. Povzročanje požarov, onesnaženje hrane, motena oskrba z življenjskimi prvinami, bolezni dihal, obolenja kože, rakava obolenja so le del možnih posrednih nesreč.

2 OBSEG NAČRTOVANJA

2.1 Ravni načrtovanja

Načrt zaščite in reševanja ob jedrski nesreči se izdelata na državni, regijski in lokalni ravni. Temeljni načrt je državni in se podrobneje razčleni na ravni regije.

Država izdelata načrt zaščite in reševanja ob jedrski nesreči, ki bi lahko prizadel več občin ali presešel zmogljivosti ukrepanja Mestne občine Koper. Podlaga za načrt je Zakon o varstvu pred naravnimi in drugimi nesrečami (URL 28/2006) v členih od 44. do 47., ki določajo namen načrtov in nosilce načrtovanja. Nosilec načrtovanja za lokalno skupnost je občinska uprava oz. od župana pooblaščen oseba, ki je navedena kot skrbnik načrta.

V občinskem načrtu se določi način obveščanja in alarmiranja prebivalcev, razpoložljive logistične zmogljivosti, ukrepe za zagotavljanje nujne medicinske pomoči poškodovanim reševalcem in gasilcem, zaščitne ukrepe (predvsem evakuacija in dekontaminacija) in naloge in izvajanje osebne in vzajemne zaščite.

Občinski načrt, skladno s točko 2.1 regijskega načrta se izdelata dolgoročne ukrepe za nesrečo v NEK in ukrepe ob jedrskih nesrečah iz tujine.

2.2 Možne posledice jedrske nesreče

Jedrska nesreča ima lahko več stopenj po državnem načrtu.

Najbolj enostavna faza je nenadna ustavitev reaktorja (*nenormalen dogodek*), pri kateri lahko ni posledic na okolje. Vpliva le na gospodarski proces in upad oskrbe z električno energijo, kar lahko povzroči majhne nevšečnosti za vsakdanje življenje.

Pri uhajanju strupenega-radioaktivnega dima (*začetna nevarnost*) so lahko posledice dolgoročen in ne takoj vidne, npr. na flori in favni v radiu nekaj kilometrov, določene posledice pa bi najbrž občutili vsi, ki živimo v krogu 1000 km – torej tudi občani Mestne občine Koper.

Pri nenadni eksploziji ali nenadzorovani fuziji reaktorja lahko pride tudi do uničenja objekta (*objektna nevarnost*) ali celo do atomske eksplozije in močnega ionizirajočega sevanja (*splošne nevarnosti*), ki povzroči totalno uničenje v neposredni bližini NEK-a, pa tudi znatno škodo v regiji in širši okolici.

3 KONCEPT ZAŠČITE, REŠEVANJA IN POMOČI

3.1 Podmene

Občinski načrt zaščite in reševanja je izdelan za dolgoročne ukrepe za jedrsko nesrečo, pri kateri pride do večjega izpusta radioaktivnih snovi v okolje tako kot to predvideva regijski načrt, in sicer za:

- jedrsko nesrečo v NEK
- jedrsko nesrečo v jedrskih elektrarnah v tujini s čezmejnimi vplivi.

Obalna regija leži na **območju splošne pripravljenosti**, kjer se izvajajo **dolgoročni zaščitni ukrepi**.

Intervencijski nivoji so sledeči:

- 1. intervencijski nivoji** so izogibne doze, pri katerih začnemo izvajati takojšnje in dolgoročne zaščitne ukrepe,
- 2. akcijski nivoji** so nivoji onesnaženja hrane, pri katerih začnemo uvajati kontrolo na prehrano ter
- 3. operativni intervencijski nivoji** so neposredno merljive ravni, pri katerih začnemo izvajati zaščitne ukrepe za prebivalstvo ali delavce, izvedene so iz intervencijskih in/ali akcijskih ravni.

Ob jedrski nesreči v tujini, ki bi ogrozila tudi obalno regijo, se izvajajo ukrepi, ki so predvideni za območje dolgoročnih zaščitnih ukrepov ter drugi ukrepi, ki jih predlagajo pristojni organi.

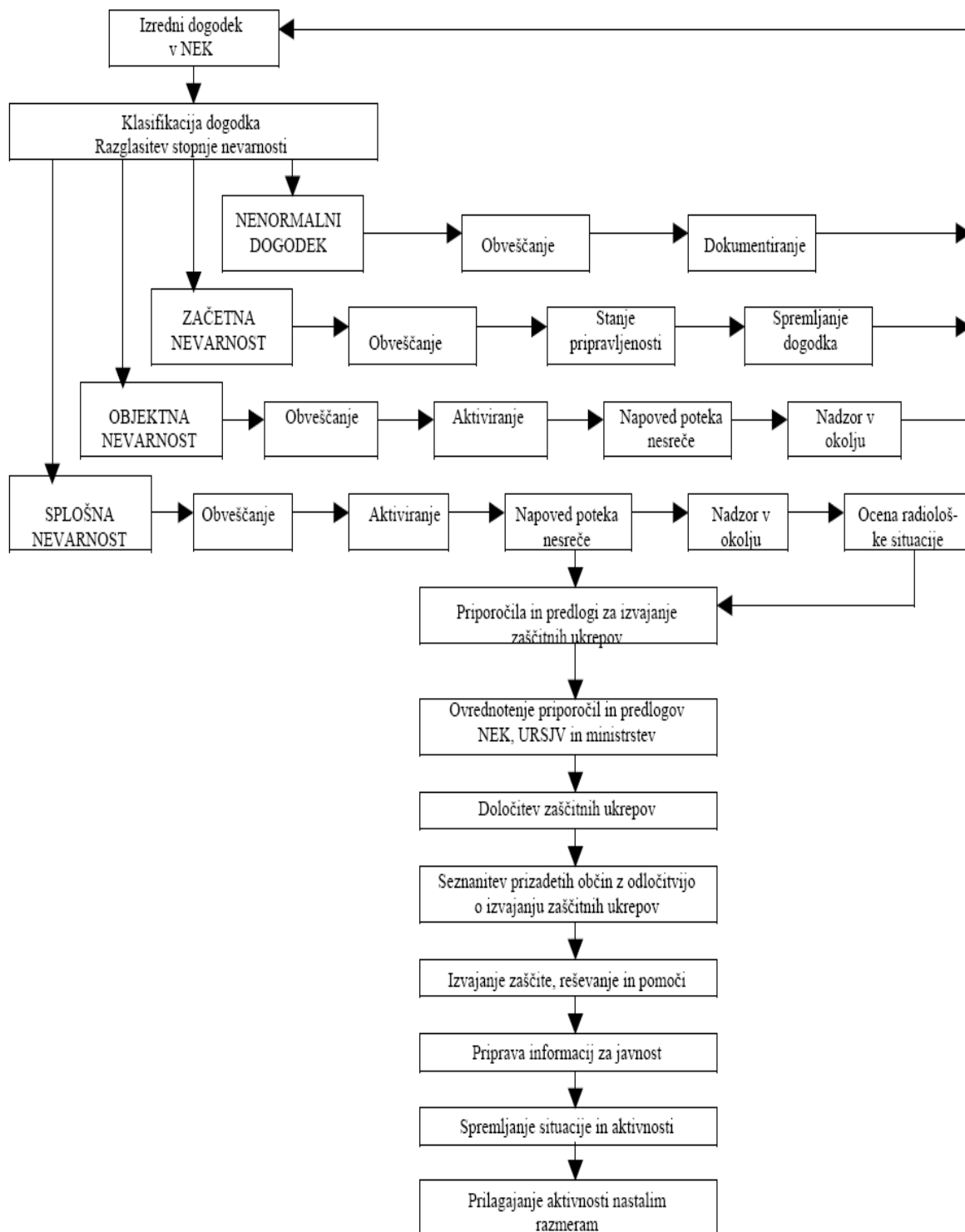
Ob nesreči v Nuklearni elektrarni Krško morajo izvajalci načrta na posameznih ravneh načrtovanja zagotoviti pogoje za izvedbo nalog.

Prebivalci na ogroženem območju morajo biti pravočasno in objektivno obveščeni o razsežnosti nesreče, njenih posledicah, o ukrepanju za zmanjšanje in odpravo posledic ter o ravnanju ob nesreči. Informacije o nesreči je treba sproti dopolnjevati in objavljati.

Štab CZ občine oz. krizni štab po potrebi zagotovi pravočasno in objektivno obveščanje prebivalcev občine na podlagi obvestila oz. dogovora z Štabom CZ za Obalno regijo in URSZR.

3.2 Zamisel izvedbe zaščite, reševanja in pomoči

3.2.1. Koncept odziva na nesrečo v NEK



Slika 1: Koncept odziva na jedrsko nesrečo v NEK na vseh nivojih

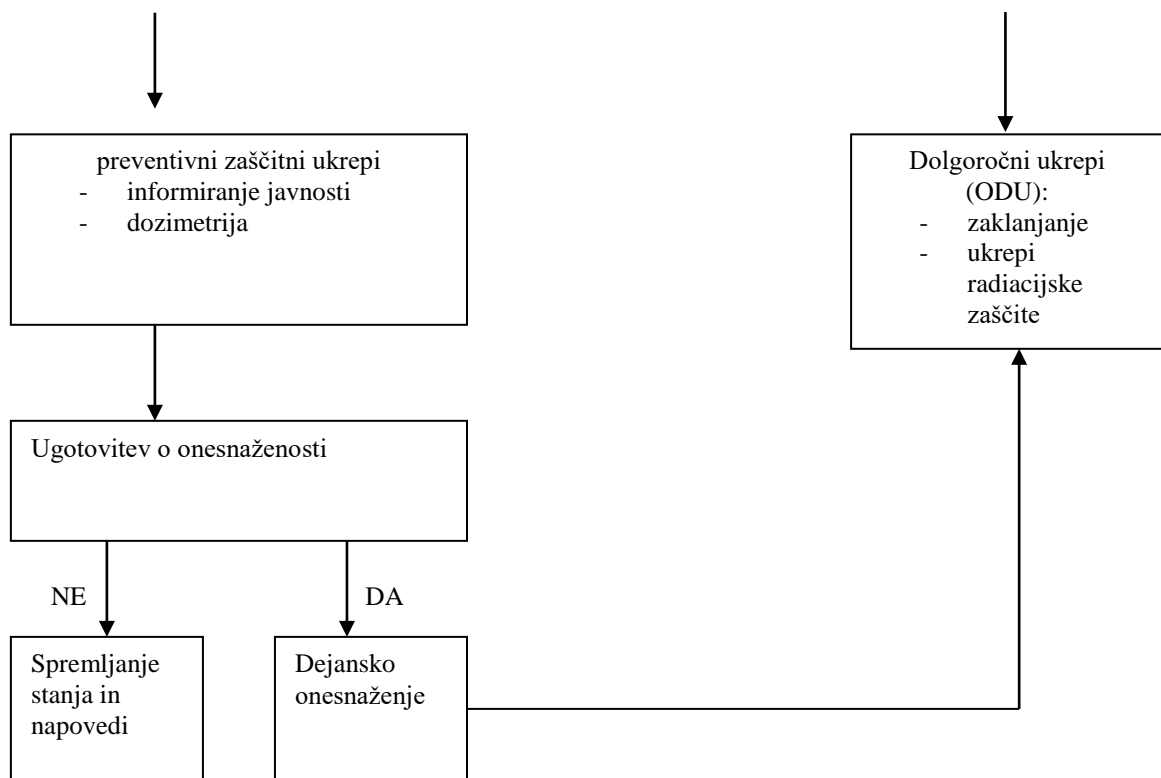
Za občinsko raven, ki izhaja iz regijskega načrta je pomembna le **stopnja splošne nevarnosti**.

3.2.2. Koncept odziva na nesrečo v tujini

Koncept odziva ob jedrski nesreči v tujini temelji na oceni možne ogroženosti, na napovedi širjenja radioaktivnega oblaka in možnem neposrednem onesnaženju Slovenije ter na oceni posrednega vpliva.

Potek glavnih zaščitno reševalnih dejavnosti je prikazan na naslednjem opisnem poteku dejavnosti od regijskega nivoja do odziva lokalne skupnosti:

1. preko CORS-a pridobi ReCO Koper informacijo o nesreči v tujini v radiusu 1000 km
2. pristojni organ regije preverja informacije in obvešča pristojne po regijskem načrtu
3. sledi odločitev o delnem ali celotnem aktiviranju sistema ter pridobi podatke o napovedi širjenja radioaktivnega oblaka
4. v kolikor je onesnaženost Obalne regije realna poveljnik CZ obalne regije določi zaščitne ukrepe skladno z odločitvenim algoritmom, ki se deli na dve možnosti:
 - a) preventiva
 - b) posredni vpliv oblaka



3.3 Uporaba načrta

Načrt zaščite in reševanja ob jedrski nesreči v NEK predvideva različne nivoje ukrepanja glede na velikost nesreč in se smiselno uporablja tudi pri manjših nesrečah.

Načrt se aktivira glede na napoved potega nesreče, informacijo sporoči ReCO Koper oz. regijski poveljnik CZ, ki aktivira regijski načrt. Občinski načrt aktivira bodisi poveljnik CZ, direktor občinske uprave ali župan občine.

4 SILE IN SREDSTVA TER RAZPOLOŽLJIVI VIRI

4.1 Izvajalci nalog zaščite, reševanja in pomoči

Redne službe, ki lahko izvajajo naloge zaščite, reševanja in pomoči ob jedrski nesreči so predvsem:

- **Gasilska javna služba**

Izvajalci gasilske javne službe (Gasilska brigada Koper in prostovoljne gasilske enote) izvajajo naloge gašenja in reševanja ob požarih ter druge naloge zaščite, reševanja in pomoči za katere so opremljeni in usposobljeni.

Osrednja enota za gašenje in reševanje ob požarih in osrednja splošno-reševalna enota za opravljanje nalog zaščite, reševanja in pomoči v Mestni občini Koper je Gasilska brigada Koper.

- **Javna zdravstvena služba**

Izvajalci javne zdravstvene službe zagotavljajo nujno medicinsko pomoč, reševalno službo in zdravstveno varstvo ob posebnih pogojih ter pri reševanju v primeru nesreč ter druge naloge iz svoje pristojnosti.

Osrednja enota za prvo medicinsko pomoč na območju Mestne občine Koper je Zdravstveni dom Koper, ki zagotavlja službo nujne medicinske pomoči. V primeru požarov ali drugih nesreč se nudi nujna medicinska pomoč v okviru mreže službe nujne medicinske pomoči.

- **Policija**

Policija zagotavlja javni red in mir ter varnost ob nesrečah na ogroženih in prizadetih območjih ter druge naloge iz svoje pristojnosti. Predvsem pa policija zavaruje območje nesreče, omogoča interveniranje intervencijskim enotam, odkriva in preiskuje kazniva dejanja in prekrške povezane z nesrečo, identificira osebe in trupla, išče pogrešane osebe ter preiskuje vzroke nesreče.

Izvajanje policijskih nalog zagotavljajo Policijska uprava Koper in Policijska postaja Koper.

Operativni gasilski načrt Načrti dejavnosti
--

Občinske sile za zaščite, reševanja in pomoči ob jedrski nesreči so predvsem:

- gospodarske družbe, zavodi in druge organizacije določene za opravljanje operativnih nalog zaščite, reševanja in pomoči;
- društva in druge nevladne organizacije določene za opravljanje nalog zaščite, reševanja in pomoči;
- enote in službe Civilne zaščite organizirane za opravljanje nalog zaščite, reševanja in pomoči.

Organigram sistema zaščite, reševanja in pomoči

4.2 Materialno-tehnična sredstva za izvajanje načrta

Izvajalci nalog zaščite, reševanja in pomoči uporabljajo za izvajanje nalog iz svoje pristojnosti lastno opremo in opremo, ki jo imajo za te namene v uporabi. Za izvajanje nalog zaščite, reševanja in pomoči se lahko uporabi oprema in sredstva v občinskih skladiščih civilne zaščite.

Sredstva pomoči (živila, pitna voda, zdravila,..), ki so namenjena brezplačni razdelitvi ogroženemu prebivalstvu se zagotovi na podlagi seznamov opreme in sredstev gospodarskih družb, javnih zavodov in drugih organizacij.

P-6 Skupni pregled materialno tehničnih sredstev in opreme struktur civilne zaščite MOK
P-30 Pregled skladišč zaščitne in reševalne opreme in drugih materialnih sredstev za zaščito, reševanje in pomoč
P-32 Navodilo za izvzem zaščitne in reševalne opreme in drugih materialnih sredstev za zaščito, reševanje in pomoč iz skladišč
ZU-16 Pregled podjetij, zavodov, organizacij ali društev in odgovornih oseb za aktiviranje operativnih sestavov in materialno tehničnih sredstev za izvajanje nalog zaščite in reševanja

4.3 Finančna sredstva za izvajanje načrta

Finančna sredstva potrebna za izvajanje načrta se zagotavljajo skladno z letnim ali srednjeročnim načrtom varstva pred naravnimi in drugimi nesrečami (program dela). Sredstva so zagotovljena v okviru proračuna MOK na funkcionalnih namenih "Zaščita in reševanje" in "Gasilstvo" ter "Proračunska rezerva".

Načrtujejo se sredstva predvsem za:

- stroške operativnega delovanja,
- stroške usposabljanj, preverjanj in vaj,
- stroške nakupa in vzdrževanja opreme in
- stroške naročanja interventnih storitev.

Dodatna sredstva za financiranje izdatkov za odpravo posledic nesreč, do zagotovitve osnovnih pogojev za življenje, se v skladu s predpisanim postopkom zagotovi iz sredstev proračunske rezerve.

Stroške za izvajanje dejavnosti organov državne uprave in dejavnosti javnih služb krijejo organizacije same iz sredstev za izvajanje omenjenih dejavnosti. Iz sredstev za izvajanje tega načrta se krijejo le dejanski stroški za sodelovanje pri opravljanju nalog, ki presegajo njihovo redno dejavnost.

Letni načrt varstva pred naravnimi in drugimi nesrečami
Program varstva pred naravnimi in drugimi nesrečami

4.4 Stroški intervencije

Stroške zaščite, reševanja in pomoči, ki izhajajo iz tega načrta, krije MOK iz občinskega proračuna, sredstev proračunske rezerve in dodatnih sredstev, ki jih za to odobri Občinski svet.

5 OPAZOVANJE, OBVEŠČANJE IN ALARMIRANJE

5.1 Zbiranje, obdelava in posredovanje podatkov

Informacijo o nesreči oziroma nevarnosti je dolžan sporočiti vsakdo, ki jo je opazil ali izvedel zanjo.

V primeru nesreče v NEK CORS obvešča ReCO Koper. Slednji obvesti odgovorne osebe na MOK oz. župana po seznamu v Dokumentih za obveščanje občine.

5.2 Obveščanje in alarmiranje ogroženih ljudi ter izvajalcev nalog ob nesreči

5.2.1 Ob nesreči v NEK

5.2.1.1 Obveščanje pristojnih organov, organizacij in služb

ReCO o nesreči obvešča organe, organizacije, podjetja in zavode po svojih načrtih.

ReCO obvesti v primeru večje nesreče odgovorno osebo Mestne občine Koper po prilogi PS-1.

Praviloma obvestilo prejme odgovorni v MOK. Če se je nesreča razvila do te meje, da ogroža prebivalce in širše območje MOK – **velika nesreča (splošna nevarnost)**, odgovorni na MOK obvesti o razmerah :

- **Poveljnika CZ,**
- **Župana,**
- **Direktorja občinske uprave.**

P-15 Pregled odgovornih oseb Mestne občine Koper, ki se jih obvešča ob izrednih dogodkih

5.2.1.2 Obveščanje javnosti ob večji nesreči

Obveščanje širše javnosti o izvajanju nalog zaščite, reševanja in pomoči se organizira v kolikor nesreča traja daljši čas. Odločitev o tem sprejme Poveljnik CZ.

Informacijsko dejavnost organizira in usklajuje Urad za splošne zadeve oz. svetovalec Župana za stike z javnostjo ter član MŠCZ za informiranje, ki s tem namenom :

- organizira in vodi tiskovno središče,
- organizira in vodi novinarske konference,
- pripravlja skupna sporočila za javnost,
- spremlja poročanje domačih in tujih medijev in pripravlja izvlečke.

Po večji nesreči (splošna nevarnost) javnost obvešča PCZ v sodelovanju z vodjo intervencije. Obvestilo pripravi odgovorni na MOK skupaj z PCZ, pošilja pa ga odgovorni na MOK oz. občinska uprava.

<i>Aktivnost</i>	<i>Izvajalec</i>	<i>Priloga</i>
<i>priprava obvestila</i>	<i>Odgovorni na MOK</i>	
<i>odgovornost za obvestilo</i>	<i>PCZ, vodja intervencije</i>	<i>SP - 3</i>
<i>pošiljanje obvestila</i>	<i>Odgovorni na MOK oziroma občinska uprava</i>	<i>SP -17</i>

Pred posredovanjem obvestil javnosti morajo posamezni državni organi in službe medsebojno uskladiti sporočila. Ob nesreči se za takojšnje posredovanje nujnih sporočil in navodil občinskih organov za javnost uporabijo elektronski mediji. Vsa sporočila in navodila občanom se posredujejo tudi vsem ostalim medijem.

P-18 Pregled sredstev javnega obveščanja

5.2.1.3 Opozarjanje na preteče nevarnosti

O pretečih nevarnostih in v primeru, ko je treba nujno evakuirati prebivalce iz ogroženega območja ali zgradbe, o opozarjanju in obveščanju ogroženih in prizadetih prebivalcev odloča vodja intervencije ali PCZ.

Izvajanje opozarjanja in obveščanja :

<i>Način obveščanja</i>	<i>Izvajalec</i>	<i>Opomba</i>
preko zvočnikov na intervencijskih vozilih	gasilci, policija	
preko megafonov iz gasilskih vozil	gasilci	
s trkanjem in zvonjenjem na stanovanjih	gasilci	
obvestila preko elektronskih medijev	ReCO, gasilci	Zahtevo ReCO posreduje vodja intervencije

Ob splošni nevarnosti, ko se v izvajanje zaščite, reševanja in pomoči vključijo občinski organi je za opozarjanje in obveščanje odgovorna MOK. Občinski organi, ki vodijo in izvajajo zaščito, reševanje in pomoč (župan, poveljnik CZ), v ta namen vzpostavijo neposreden stik in redno komuniciranje s prebivalci, da bi dosegli ustrezno zaupanje in odzivanje na njihove odločitve. S tem namenom občina ogroženim prebivalcem redno posreduje informacije, ki jih prilagaja konkretni situaciji, in sicer:

- o razmerah na prizadetem območju,
- o nevarnostih za ljudi, premoženje in okolje,
- o tem, kaj se dogaja s poškodovanimi,
- kako dolgo bo trajal težaven položaj,
- kakšno pomoč lahko pričakujejo in kdaj bo prispela,
- način izvajanja osebne in vzajemne zaščite,
- kako naj sodelujejo z občinskimi organi in organi reševanja pri odpravljanju posledic,
- kje lahko dobijo dodatne informacije,

- in o drugem.

Te informacije občina posreduje preko javnih medijev in na druge, krajevno običajne načine. Za dodatne informacije lahko objavi posebno telefonsko številko svetovalne službe.

Pred posredovanjem obvestil javnosti morajo posamezni državni organi in službe medsebojno uskladiti sporočila. Ob nesreči se za takojšnje posredovanje nujnih sporočil in navodil občinskih organov za javnost, uporabijo elektronski mediji. Vsa sporočila in navodila občanom se posredujejo tudi vsem ostalim medijem.

D-3 Navodila prebivalcem za ravnanje pred, med in po jedrski nesreči

5.2.1.4 Navodilo o alarmiranju

Znaka za alarmiranje se uporablja v sledečih primerih:

- znak za **opozorilo (svarilo) na nevarnost** se lahko uporabi za napoved bližajoče se nevarnosti nesreče;
- znak za **preplah oziroma neposredno nevarnost** se lahko uporabi ob nevarnosti, ki neposredno ogroža življenje ali zdravje ljudi in živali ter premoženje in kulturno dediščino v posameznem naselju ali na širšem poseljenem območju.
- znak za **prenehanje nevarnosti** se obvezno uporabi po prenehanju nevarnosti, zaradi katere je bil dan znak za preplah oziroma neposredno nevarnost.

Uporabo znakov za alarmiranje lahko ukažejo :

- vodja intervencije,
- poveljnik CZ,
- Uprava RS za zaščito in reševanje, Izpostava Koper.

Pristojni svoj ukaz prenesejo ReCO. V ukazu določijo :

- kateri znak za alarmiranje naj uporabi,
- razlog za uporabo znaka za alarmiranje,
- navodilo za ravnanje prebivalcev.

ReCO mora takoj po uporabi znaka za alarmiranje posredovati obvestilo javnim medijem o nevarnosti ter in napotkih za ravnanje prebivalcev na ogroženem območju.

Izjemoma, če razmere tako narekujejo, poveljnik Civilne zaščite sam odredi alarmiranje iz gasilskih domov, o čemer obvestijo ReCO. ReCO v takem primeru postopa kot po prejemu zahteve za alarmiranje.

Po prenehanju nevarnosti je tisti, ki je izdal zahtevo za uporabo znaka za alarmiranje, dolžan ReCO:

- izdati zahtevo za uporabo znaka "prenehanje nevarnosti",
- izdelati navodilo za nadaljnje ravnanje prebivalcev.

ReCO je posreduje navodilo v objavo javnim medijem po svojem načrtu.

P-8 Organizacija sistema javnega alarmiranja

P-9 Pregled lokacij siren sistema javnega alarmiranja

5.2.2 Obveščanje in alarmiranje ogroženih ljudi ter izvajalcev nalog ob nesreči in vplivov iz tujine

Po oceni pristojnih državnih organov glede možnih vplivov jedrske nesreče v tujini na Slovenijo, pošlje CORS v ReCO Koper začetno obvestilo.

ReCO Koper je zadolžen za obveščanje odgovorne osebe na Mestni občini Koper.

Vsi ostali postopki so enaki kot v točkah od 5.2.1.1 – 5.2.1.4.

6 AKTIVIRANJE SIL IN SREDSTEV

Po prejemu obvestila o splošni nevarnosti zaradi nesreče v NEK se začne aktiviranje sprva gasilskih enot skladno z operativnim gasilskim načrtom.

Če je potrebno aktiviranje dodatnih sil in sredstev za zaščito in reševanje ter izvajanje zaščitnih ukrepov se aktivira tudi poveljnik Civilne zaščite.

V primerih, ko sile in sredstva lokalne skupnosti niso zadostna ali niso zagotovljena med sosednjimi lokalnimi skupnostmi, zagotavlja država uporabo sil in sredstev iz širšega območja.

<i>Operativni gasilski načrt</i> <i>Načrti dejavnosti</i>
--

6.1 Aktiviranje organov vodenja ter sil in sredstev

6.1.1 Ocena stanja na prizadetem območju

Prvo oceno stanja na prizadetem območju poda regijski štab CZ. Po obvestilu o nesreči in prvih poročilih oziroma zahtevah poveljnika CZ za Obalno regijo, pristojni za aktiviranje občinskih sil in sredstev za zaščito reševanje in pomoč, presodijo stanje, možen razvoj razmer in posledice ter potrebo po uporabi občinskih sil in sredstev za zaščito, reševanje in pomoč.

6.1.2 Odločitev o aktiviranju

Na podlagi te presoje pristojna oseba za aktiviranje lahko odredi aktiviranje potrebnih :

- organov, strokovnih služb in komisij,
- sil in sredstev za zaščito, reševanje in pomoč.

O aktiviranju odločajo skladno s svojimi pristojnostmi poveljnik CZ ali Župan MOK.

Aktiviranje izvaja skladno z načrtom izvajanja mobilizacije in aktiviranja organov vodenja in sil za zaščito, reševanje in pomoč v MOK.

Za izvedbo aktiviranja se prvenstveno uporabi občinske strukture (delavci občinske uprave). V kolikor je iz operativnih razlogov smotnejše pa tudi preko ReCO (pogodbene prostovoljne in poklicne sile).

6.1.3 Aktiviranje organov, njihovih strokovnih služb in komisij

Če se pri presoji izkaže, da je za uspešno in nemoteno izvajanje zaščite reševanja in pomoči potrebno angažiranje določenih organov, njihovih strokovnih služb in komisij, pristojna oseba odredi njihovo aktiviranje.

6.1.4 Aktiviranje sil in sredstev za zaščito, reševanje in pomoč

Če se pri presoji izkaže, da so za izvajanje zaščite, reševanja in pomoči potrebne dodatne sile in sredstva za zaščito, reševanje in pomoč, pristojna oseba odredi njihovo aktiviranje.

6.1.5 Spremljanje razmer

Vodja intervencije spremlja razmere na kraju nesreče in odloča o nadaljnjih ukrepih. Če je aktiviran to vlogo prevzame Poveljnik CZ.

Načrt izvajanja mobilizacije in aktiviranja organov vodenja in sil za zaščito, reševanje in pomoč

P-1 Občinski štab CZ

P-3 Seznam občinskih sil za zaščito, reševanje in pomoč

P-2 Seznam odgovornih oseb občinskih organov, ki se vključujejo v izvajanje nalog zaščite, reševanja in pomoči

P-3 Seznam članov občinske komisije za ocenjevanje škode

P-33 Seznam članov občinske komisije za ocenitev škode, nastale ob naravnih in drugih nesrečah

PS-9 Vzorec odredbe za aktiviranje sil za zaščito in reševanje in pomoč

PS-10 Vzorec delovnega naloga

P-14 Pregled cistern za prevoz vode

P-6 Skupni pregled MTS in opreme civilne zaščite

P-13 Pregled avtomobilskih lestev za gašenje in reševanje iz visokih zgradb

PS ZU-16 Pregled podjetij, zavodov in drugih organizacij

6.2 Pomoč v silah in sredstvih ter drugih oblikah pomoči

Ob splošni nevarnosti in dejanski nesreči, kjer razpoložljive sile in sredstva na nivoju občine ne zadostujejo se zaprosi za dodatno pomoč. Pomoč skladno z razvojem dogodkov angažira postopno in sicer:

- 1) sosednje občine (občine obalno-kraške regije),
- 2) občine sosednjih regij (oz. državna pomoč) in
- 3) sosednje države (mednarodna pomoč).

Pomoč lahko glede na potrebe obsega:

- storitve strokovnjakov, reševalnih enot in služb,
- zaščitno in reševalno opremo,
- materialno pomoč.

Posamezni strokovnjaki, reševalne enote in službe ter materialna pomoč, se zberejo na mestu intervencije, ki ga določi vodja intervencije oz. pristojni poveljnik CZ. V kolikor to ni možno pa imajo naslednja zbirališča (če je uporabnost objektov dovolj varna, sicer pa se mora PCZ odločiti glede na zmožnosti, začenši z objekti predvideni v tem načrtu):

Strokovnjaki

- upravna stavba MOK, Verdijevega 10,
- štabna soba MŠCZ - JZGB Koper, Ljubljanska 6.

Reševalne enote, službe

- dvorišče JZGB Koper, Ljubljanska 6.

Materialna pomoč

- zaklonišče pod luško restavracijo Pristan, Vojkovo nabrežje,
- dvorišče JZGB Koper, Ljubljanska 6.

V teh centrih se neposredno zbira pomoč, ki bi prihajala v občino po cestah in železnici. Za organizacijo in delovanje teh centrov je zadolžen poveljnik CZ in SZR.

Za sprejemanje pomoči, ki bi v MOK prihajala s helikopterji, se kot heliodromi uporabljajo:

- nogometni stadion na Bonifiki,
- kinološki poligon v na Bbivju.

6.2.1 Presoja potreb po pomoči

Potrebe in upravičenost zahtev po pomoči, presojuje skladno z obsegom nesreče vodja intervencije oziroma poveljnik CZ na predlog vodje intervencije.

6.2.2 Odločanje o pomoči

Če je zaradi obsega in možnih nadaljnjih posledic nesreče potrebna pomoč :

- iz sosednjih občin, regije - države, sprejme odločitev o tem in za pomoč zaprosi neposredno vodja intervencije oziroma poveljnik CZ.
- iz sosednjih držav pa na zahtevo vodje intervencije zaprosi Župan oziroma poveljnik CZ, če z meddržavnimi sporazumi ni drugače dogovorjeno.

Prošnje za potrebno pomoč se posredujejo :

- za pomoč iz sosednjih občin, regije - države, preko ReCO.
- za pomoč iz sosednjih držav skladno z medobčinskimi dogovori in mednarodnimi sporazumi.

Pomoč v sila in sredstvih iz drugih regij in sosednjih držav se zagotavlja skladno z regijskim in državnim načrtom zaščite in reševanja.

6.2.3 Sprejemanje pomoči

Pomoč sprejme neposredno vodja intervencije oziroma, če to ni možno sprejem pomoči usklajuje odgovorni na MOK skupaj z MŠCZ. Če sredstva pomoči sprejme odgovorni na MOK, poskrbi za njihovo takojšnjo predajo vodji intervencije oziroma uporabnikom v nadaljnjo uporabo.

Vodja intervencije skupaj z odgovornim na MOK poskrbi za ustrezne možnosti za delo in bivanje pripadnikov sil za zaščito in reševanje, ki nudijo pomoč.

PS-8 Pregled organov, organizacij, ki se jih zaprosi za pomoč
PS-11 Vzorec prošnje za državno pomoč

7 UPRAVLJANJE IN VODENJE

7.1 Pristojnosti in naloge organov upravljanja in vodenja

Organi upravljanja in vodenja varstva pred nesrečami MOK so:

- **Občinski svet** ureja in izvaja varstvo pred nesrečami na območju Mestne občine Koper.
- **Župan** vodi zaščito, reševanje in pomoč ter odpravljanje posledic nesreč. Župan imenuje poveljnika Civilne zaščite za operativno-strokovno vodenje zaščite, reševanja in pomoči ob nesrečah.
- **Občinska uprava** opravlja naloge za potrebe varstva pred nesrečami glede na svoje delovno področje oziroma svoje pristojnosti. V času nesreč nudijo organi občinske uprave podporo organom vodenja in silam za zaščito, reševanje in pomoč pri izvajanju zaščitnih ukrepov ter reševanju in pomoči.

7.2 Pristojnosti in naloge drugih izvajalcev načrta zaščite in reševanja

7.2.1 Operativno vodenje zaščite, reševanja in pomoči

Operativno vodenje zaščite, reševanja in pomoči v MOK izvajajo:

- **Vodja intervencije** je vodja gasilske enote Gasilske brigade Koper. V kolikor na intervenciji sodeluje več različnih enot (gasilci, nujna medicinska pomoč, policija,..) vodijo te enote samostojno njihovi vodje v skladu s pravili stroke in predpisi v sodelovanju z vodjo intervencije. Vodje posameznih služb oz. enot sestavljajo vodstvo intervencije, ki je odgovorno vodji intervencije. Vodja intervencije oziroma vodstvo intervencije vodi intervencijo v skladu z usmeritvami poveljnika CZ.
- **Poverjeniki za civilno zaščito** usmerjajo izvajanje osebne in vzajemne zaščite prebivalcev ter organizirajo in usklajujejo izvajanje nalog zaščite, reševanja in pomoči na območju krajevne skupnosti za katero so imenovani.
- **Štab civilne zaščite (MŠCZ)** nudi strokovno pomoč pri vodenju ter opravlja druge operativno-strokovne naloge zaščite, reševanja in pomoči.
- **Poveljnik civilne zaščite (PCZ)** operativno-strokovno vodi zaščito, reševanje in pomoč ob nesrečah. Namestnik PCZ (lahko odgovorni na MOK) ima v času odsotnosti PCZ vse pristojnosti PCZ in je za svoje delo odgovoren Županu.

Za usklajevanje aktivnosti med organizacijami z različnimi pristojnostmi se oblikuje krizni štab.

MŠCZ organizira svoje delo na osnovni lokaciji v upravni stavbi MOK. Če delo na tej lokaciji zaradi poškodovanosti objekta, poškodovanih komunikacij ali zaradi drugih razlogov ni mogoče, se štab preseli na rezervno lokacijo v prostore GBK.

PCZ ob pomoči MŠCZ ob nesreči organizira naslednje delovne procese:

- operativno načrtovanje,
- organiziranje in izvajanje reševalnih intervencij iz občinske pristojnosti – dajanje obveznih usmeritev vodji intervencije,

- zagotavljanje logistične podpore intervencijskim silam za zaščito, reševanje in pomoč, ter
- opravljanje administrativnih in finančnih zadev.

Pri tem sodelujejo člani štaba, delavci občinske uprave po odločitvi direktorja/-ice, ter drugi strokovnjaki, ki jih vključi v delo PCZ. PCZ lahko za izvedbo posameznih nalog ustanovi ustrezne delovne skupine ali druga začasna delovna telesa. PCZ lahko za vodenje posameznih intervencij zaščite, reševanja in pomoči določi vodjo intervencije.

MŠCZ mora ob nesreči čim prej vzpostaviti pregled nad stanjem na prizadetem območju, oceniti predvideni razvoj situacije, zagotoviti takojšnje ukrepanje z zagotovitvijo nujne reševalne pomoči. V tem pogledu tesno sodeluje z vodjo intervencije.

Nato pa se osredotoči na izdelavo strategije ukrepanja za zagotovitev osnovnih pogojev za življenje, ki zajema določitev prednostnih nalog, človeške in materialne vire, operativne rešitve izvedbe zahtevnejših nalog, ter nosilce koordinacije.

MŠCZ zagotavlja potrebno logistično podporo reševalnim silam, ki obsega zagotavljanje zvez, opreme, materialov, transporta, informacijske podpore, prehrane, zdravstvenega in drugega varstva.

Pri obsežnih in dolgotrajnih nesrečah se aktivira poverjenike za civilno zaščito, kateri organizirajo in usklajujejo izvajanje nalog zaščite, reševanja in pomoči na območju krajevne skupnosti za katero so imenovani.

Posledice nesreče se čimprej ustrezno dokumentira. Pri tem se po možnosti opravi tudi filmski in fotografski zapis. Prav tako je treba dokumentirati tudi vse odločitve poveljnika CZ in drugih organov.

7.2.2 Vodenje aktivnosti ob nesreči oz. posamezni aktivnosti - intervenciji

Intervencijo vodi vodja intervencije. Službe katere sodelujejo pri zaščiti, reševanju in pomoči vodijo samostojno njihovi vodje v skladu s pravili stroke ter predpisi. V kolikor na intervenciji oziroma izvajanju nalog zaščite, reševanja in pomoči sodeluje več (različnih) služb mora biti njihovo delovanje v skladu z usmeritvami vodje intervencije. Vodje posameznih služb oz. enot sestavljajo vodstvo intervencije.

V primeru ko se aktivira poveljnik CZ vodi vodja intervencije (oz. vodstvo intervencije) intervencijo v skladu z usmeritvami poveljnik CZ. Poveljnik CZ vodi delo MŠCZ ter usklajuje delo kriznega štaba. Krizni štab sestavljajo predstavniki organizacij, ki sodelujejo pri izvajanju nalog ter praviloma obsega člane MŠCZ.

7.3 Finančna pooblastila

Finančna pooblastila izvajalec operativnega vodenja zaščite, reševanja in pomoči so:

- **PCZ in vodja SZR** smeta v primeru nesreče odrediti aktivnosti za zaščito, reševanje in pomoč v vrednosti in obsegu določenim s pooblastilom Župana.
- **Vodja gasilske intervencije** sme odrediti aktivnosti za zaščito, reševanje in pomoč skladno z pooblastili v operativnem gasilskem načrtu. Vodje drugih intervencij (zdravstvena

intervencija, policijska intervencija, izvajalci javnih služb) odredijo aktivnosti, ki jih krijejo iz lastnih sredstev za izvajanje dejavnosti iz svoje pristojnosti.

Če je za uspešno in učinkovito izvedbo intervencije potrebno angažirati dodatne sile in sredstva, to odobri v skladu s svojimi pristojnostmi poveljnik CZ ali Župan.

7.4 Organizacija zvez

Pri operativnem vodenju aktivnosti za zaščito, reševanje in pomoč se uporabljajo naslednje vrste zvez:

- radijske zveze v sistemu zaščite in reševanja ZARE,
- javno telefonsko omrežje (navadno in mobilno),
- informacijsko-komunikacijsko omrežje Internet,
- zveze radioamaterjev iz drugih območij po dogovoru o medsebojni pomoči,
- kurirske zveze (enote CZ in občinska inšpekcija).

Enote in službe ter druge organizacije, ki sodelujejo na intervenciji in ne uporabljajo sistema zvez ZARE, usklajujejo komuniciranje njihovi vodje z mesta vodstva intervencije (praviloma preko vodje gasilske intervencije) ter preko ReCO. Vsaka sodelujoča služba uporablja svoj sistem zvez in imenike.

P-19 Imenik uporabnikov telefonskih zvez, radijskih postaj, pozivnikov ter elektronske pošte na področju zaščite in reševanja
--

8 DOLGOROČNI ZAŠČITNI UKREPI IN NALOGE ZAŠČITE, REŠEVANJA IN POMOČI

Zaščitni ukrepi na območju ODU se izvajajo na podlagi rezultatov nadzora radioaktivnosti, ki ga izvajajo pristojne ustanove za redni nadzor radioaktivnosti, regijske enote CZ za radiacijsko, kemijsko in biološko zaščito ter enota za opravljanje določenih nalog zaščite, reševanja in pomoči (ELME) ter po potrebi tudi enote Slovenske vojske.

Regijski oddelek za RKB izvidovanje opravlja poleg detekcije in dozimetrije tudi označevanje onesnaženega območja in jemanje vzorcev. Zahtevnejše terenske in laboratorijske preiskave in analize izvaja pooblaščen Ekološki laboratorij z mobilno enoto (ELME).

Občinska enota RBK, ki je praviloma organizirana preko izvajalcev javne gasilske službe izvaja predvsem dekontaminacijo javnih površin in objektov.

Zaščitni ukrepi, ki se načrtujejo na ODU, so:

8.1 Zaščitni ukrepi

Zaščitne ukrepe delimo na dolgoročne **ukrepe ob nesreči v NEK in zaščitne ukrepe zaradi čezmejnih vplivov nesreče v tujini.**

8.1.1 Dolgoročni zaščitni ukrepi ob nesreči v NEK

Od zaščitnih ukrepov se ob jedrski nesreči izvajajo naslednji ukrepi:

- zaklanjanje
- evakuacija
- sprejem in oskrba prebivalcev in
- ukrepi radiacijske zaščite

8.1.1.1 Zaklanjanje

Glede na oddaljenost od kraja nesreče omogočajo dovolj visoko stopnjo zaščite notranji prostori zidanih objektov. Odrejene zaščitne ukrepe izvajajo prebivalci v okviru osebne in vzajemne zaščite, pristojne javne službe in ustanove s področja oskrbe z vodo, proizvodnje, prometa in skladiščenja živil in živinske krme, zdravstva, izobraževanja otrok ter občinske RKB enote - gasilci.

<i>P-16</i> Pregled zaklonišč

8.1.1.2 Evakuacija

Vodja intervencije lahko odredi umik ljudi, živali in premoženja iz ogroženih objektov in območij, če ne more drugače zavarovati ljudi.

Evakuacija ogroženih in prizadetih prebivalcev se izvaja, če ni mogoče z drugimi ukrepi zagotoviti njihove varnosti. Evakuacijo lahko odredi, župan, v nujnih primerih pa tudi poveljnik CZ.

Če je nevarnost huda in neposredna, določi območje evakuacije vodja intervencije, v skladu z vrsto in obsegom nevarnosti. V primeru daljšega razvoja dogodkov, določi območje evakuacije PCZ na predlog vodje SZR in vodje intervencije.

Evakuacijska zbirališča in sprejemališča so namenjena le za tistim prebivalcem, ki se po obvestilu za evakuacijo ne morejo umakniti sami, s svojimi ali javnimi prevoznimi sredstvi. Če je nevarnost huda in neposredna, določi evakuacijska zbirališča in poskrbi za seznanitev evakuirancev, vodja intervencije glede na okoliščine. V primeru daljšega razvoja dogodkov, določi evakuacijska zbirališča PCZ na predlog SZR in vodje intervencije, in poskrbi za javno objavo.

Evakuacijo praviloma izvedejo evakuirani z lastnimi prevoznimi sredstvi. Po potrebi se organizirajo za ta namen avtobusni prevozi. Vozila za prevoz lahko v primerih hude neposredne nevarnosti zahteva vodja intervencije, v vseh drugih primerih pa SZR.

PS-ZU-1 Pregled območij iz katerih se načrtuje evakuacija

PS-ZU-2 Pregled evakuacijskih zbirališč

PS-ZU-3 Pregled evakuacijskih sprejemališč

PS-ZU-4 Pregled vozil namenjenih evakuaciji prebivalcev

8.1.1.3 Sprejem in oskrba ogroženih prebivalcev

Mestna občina Koper zagotovi zatočišče in nujno oskrbo občanom, ki so zaradi nesreče morali od doma ter nimajo sredstev za preživljanje in ki se zaradi ogroženosti zadržujejo zunaj svojega prebivališča. Organi občinske uprave opravljajo naloge glede nastanitve in oskrbe glede na svoje delovno področje oziroma svoje pristojnosti.

Začasno nastanitev odreja PCZ, za izvedbo poskrbi in usklajuje odgovorni na SZR. Nastanitev se zagotavlja le, če morajo biti prebivalci evakuirani več kot šest ur ponoči in v primeru zelo slabega vremena.

Župan lahko izjemoma odredi, da morajo lastniki ali uporabniki stanovanjskih hiš začasno sprejeti na stanovanje evakuirane ter ogrožene osebe, če njihove nastanitve ni mogoče zagotoviti na drug način.

P-21 Pregled objektov, kjer je možna začasna nastanitev ogroženih prebivalcev

P-22 Pregled organizacij za zagotavljanje prehrane

Načrt dejavnosti organov Občinske uprave Mestne občine Koper

PS-ZU-5 Pregled lokacij za postavitev zasilnih bivališč

8.1.1.4 Ukrepi radiacijske zaščite

Ukrepi radiacijske zaščite se delijo na:

- prepoved uporabe (pitne) vode in prepoved ali omejitve uživanja določenih živil, predvsem poljščin, sadja in zelenjave,
- uporaba tablet kalijevega jodida,
- zaščita krme za živali ter živine (zadrževanje v hlevih, prepoved paše in hranjenje s svežo krmo),
- omejitev gibanja na prostem,
- omejitev nabiranja in uporabe poljskih pridelkov in gozdnih sadežev,
- omejite paše,
- omejitev lovljenja živali,
- dekontaminacija ljudi, živali, objektov, predmetov in površin,
- zaščitni ukrepi v kmetijstvu in
- zaščita virov pitne vode.

8.1.2. Zaščitni ukrepi ob jedrski nesreči v tujini

Ob jedrski nesreči v tujini v oddaljenosti 1000 km od Obalne regije se poleg določenih ukrepov, predvidenih za območje dolgoročnih zaščitnih ukrepov, izvaja zlasti poostren nadzor okolja in hrane ter ukrepi, ki jih izvaja RS za zaščito državljanov doma in v tujini.

8.2 Naloge zaščite, reševanja in pomoči

Ob jedrski nesreči se izvajajo naslednje naloge zaščite, reševanja in pomoči:

- prva pomoč in nujna medicinska pomoč,
- pomoč ogroženim in prizadetim prebivalcem,
- prva veterinarska pomoč,
- zagotavljanje osnovnih pogojev za življenje.

8.2.1 Prva medicinska pomoč

Naloge prve medicinske pomoči se izvajajo v okviru javne zdravstvene službe. Osrednja enota za prvo medicinsko pomoč na območju MOK je Zdravstveni dom Koper zagotavlja službo nujne medicinske pomoči. Naloge prve pomoči izvajajo tudi enote CZ.

P-24 Seznam izvajalcev javnih služb Enote za prvo pomoč CZ
--

8.2.2 Pomoč ogroženim in prizadetim prebivalcem

Naloge pomoči ogroženim in prizadetim prebivalcem se izvajajo v okviru javne službe socialnega varstva. Naloge pomoči ogroženim in prizadetim prebivalcem izvajajo tudi prostovoljne organizacije v občini.

P-24 Seznam izvajalcev javnih služb Prostovoljne sile

8.2.3 Prva veterinarska pomoč

Naloge prve veterinarske pomoči se izvajajo v okviru mreže javne veterinarske službe.

P-24 Seznam izvajalcev javnih služb

8.2.4 Zagotavljanje osnovnih pogojev za življenje

Osnovni pogoji za življenje ob nesreči so

- nujna zdravstvena oskrba ljudi in živali,
- nastanitev in oskrba ogroženih s pitno vodo, hrano, zdravili in drugimi osnovnimi življenjskimi potrebščinami,
- oskrba z električno energijo,
- zagotovitev nujnih prometnih povezav in delovanja komunalne infrastrukture,
- zagotovitev in zaščita nujne živinske krme ter
- zaščita kulturne dediščine.

Občinske sile za zaščito, reševanje in pomoč odpravljajo posledice nesreč, do zagotovitve osnovnih pogojev za življenje. Osnovne pogoje za življenje zagotavljajo predvsem izvajalci javnih služb (oskrba s pitno vodo, zdravstveno varstvo, veterinarska služba, elektro, vzdrževanje javnih cest,..).

P-24 Seznam izvajalcev javnih služb

9 OSEBNA IN VZAJEMNA ZAŠČITA

Osebna in vzajemna zaščita obsegata vse ukrepe prebivalcev za preprečevanje in ublažitev posledic nesreče za njihovo zdravje in življenje ter varnost njihovega imetja.

Za organiziranje, razvijanje in usmerjanje osebne in vzajemne zaščite skrbi občina. Mestna občina Koper skrbi za organiziranje, vzpodbujanje in usmerjanje osebne in vzajemne zaščite na območju MOK v sodelovanju s poverjeniki za Civilno zaščito.

V primeru splošne nevarnosti zaradi nesreče v NEK ali jedrske nesreče v tujini PCZ in odgovorni na MOK posredujejo prebivalcem napotke za izvajanje zaščitnih ukrepov.

V osebno in vzajemno zaščito ob jedrski nesreči spadajo:

- uporaba sredstev za osebno zaščito pred radioaktivnim onesnaženjem,
- zadrževanje v zaprtih prostorih (zaklanjanje),
- neprodušno zaprti stanovanjski in gospodarski prostori,
- osebna dekontaminacija,
- omejitev uporabe živil (uporaba živil, ki so v zaprtih omarah, shrambah, hladilnikih) in
- omejitev na pitje vode in pijač, ki niso bile onesnažene (ustekleničene).

D-3 Navodila prebivalcem za ravnanje pred, med in po jedrski nesreči

Poverjeniki za Civilno zaščito

PS-19 Navodilo za organiziranje in vodenje informativnega centra

10 RAZLAGA POJMOV IN OKRAJŠAV

Pojmi in okrajšave, ki se uporabljajo v načrtu so:

CORS	Center za obveščanje Republike Slovenije
CZ	Civilna zaščita
Direktor	Direktor Občinske uprave Mestne občine Koper
DP	Dodatne priloge k načrtu (poglavje 11)
GJS	Gasilska javna služba
OGZ	Obalna gasilska zveza Koper
ND	Načrti dejavnosti
ELME	Ekološki laboratorij z mobilno enoto
MEEL	Mobilna enota ekološkega laboratorija
MOK	Mestna občina Koper
OGE	Osrednja gasilska enota v občini (JZ GB Koper)
MŠCZ	Mestni štab Civilne zaščite
OGN	Operativni gasilski načrt občine
OKC PU	Operativno-komunikacijski center Policijske uprave Koper
PCZ	Poveljnik civilne zaščite občine
PGD	Prostovoljno gasilsko društvo
PGE	Poklicna gasilska enota
SP	Skupne priloge za vse načrte
SZR	Služba za zaščito, reševanje in civilno obrambo
ReCO	Regijski center za obveščanje Koper
URSZR	Uprava RS za zaščito in reševanje
VURS	Veterinarska uprava Republike Slovenije
ZARE	Sistem radijskih zvez zaščite in reševanja
ZRP	Zaščita, reševanje in pomoč
ZU	Zaščitni ukrepi
ŽUPAN	Župan Mestne občine Koper
AKCIJSKI NIVO	Mejna koncentracija radionuklidov v hrani, mleku ali pitni vodi, nad katero je prepovedano uživanje le teh.
DOZNA OBREMENTEV	Vsota vseh doz, prejetih v določenem času, zaradi zunanjega ali notranjega obseva.
INTERVENCIJSKI NIVO IZOGIBNA DOZA	Nivo izogibne doze, pri katerem se odločimo za zaščitni ukrep. Pričakovani prihranek dozne obremenitve ob uporabi določenega zaščitnega ukrepa
KALIJEV JODID	(Jodna profilaksa) zaužitje stabilnega joda pred nastankom jedrske ali radiacijske nesreče ali tik ob njenem nastanku z namenom zaščititi ščitnico pred obsevanjem zaradi kopičenja radioaktivnih izotopov.
ONESNAŽENJE	Onesnaženje predmetov, površin ali oseb z radioaktivnimi snovmi.
NENORMALNI DOGODEK	Odstopanje od normalnega obratovanja elektrarne, ki ne pomeni bistvene nevarnosti.
OBJEKTNA NEVARNOST	Druga stopnja nevarnosti, ki jo določa NEK. Ta stopnja

**SPLOŠNA
NEVARNOST**

nevarnosti je v načrtu ukrepov ob izrednem dogodku v NEK poimenovana elektrarniška ogroženost.

Tretja najvišja stopnja nevarnosti, ki jo določa NEK. Ta stopnja nevarnosti je v načrtu ukrepov ob izrednem dogodku NEK poimenovana splošna ogroženost.

11 DODATKI IN PRILOGE K NAČRTU

Podatki, ki so potrebni za izvajanje tega načrta zaščite in reševanja, se pridobijo iz javnih zbirk, iz zbirk podatkov Mestne občine Koper ter izvajalcev načrta zaščite in reševanja. Zbirke podatkov v prilogah in dodatkih pridobiva in ažurira SZR vsaj enkrat letno.

11.1 Dodatne priloge

Dodatki in priloge k temu načrtu so:

- **D-1** Program usposabljanj, urjenj in vaj
- **D-2** Navodilo za vzdrževanje in razdelitev načrta
- **D-3** Navodila prebivalcem za ravnanje pred, med in po jedrski nesreči

11.2 Skupne priloge in dodatki (*se nahajajo v posebnih mapah*)

Seznam skupnih prilog je izdelan kot samostojen dokument : Seznam skupnih prilog "SP" načrtov zaščite in reševanja MOK in je v prilogi tega načrta. Skupne priloge se nahajajo v mapah v ognjevarnih omarah ob načrtih zaščite in reševanja.